

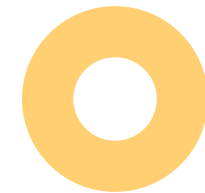
# Introducció



## Que és el Pla Jove

És el **document marc** que estableix les línies estratègiques del Departament de Joventut en:

- El desenvolupament de **recursos pròpis** (LleidaJove)
- La **coordinació** amb altres departaments, entitats i institucions.



## Elements de partida

- Creixement de la **desigualtat social** i **afebliment de l'Estat del Benestar**.
- Canvis en les formes de **comunicació** i **relació** de la gent jove.
- **Joventut cada cop més diversa**



## En aquest marc s'imposa:

- **Mirada introspectiva i en profunditat** tant en el contingut com en les formes
- **Realisme** més centrat en les persones concretes que en canvis estructurals
- **Coherència**: definició clara i priorititzadora d'eixos.
- **Flexibilitat** en les accions per adaptar-nos a una realitat canviant.
- **Treball interdepartamental** explícit.

**Aquest document és la primera fase del Pla, que ha de ser ampliat amb la participació de tots els agents.**

**1**

## **Avantprojecte**

Marc, anàlisi de la realitat i estratègia

**2**

## **Obertura del Pla**

Participació dels departaments municipals, els grups polítics, la gent jove de Lleida i el seu entorn

**3**

## **Redacció final**

Elevació a l'aprovació del Ple Municipal

# Marc institucional



## L'Estatut d'Autonomia de 2006

Estableix les competències exclusives de la Generalitat de Catalunya en matèria de polítiques de Joventut.



## Llei 33/2010 d'1 d'octubre, de polítiques de Joventut

- Desplega aquesta competència i defineix el paper complementari que poden exercir les entitats locals.
- Dóna rang reglamentari al **Pla Nacional de Joventut** com a instrument de planificació estratègica. Actualment s'està treballant en la redacció d'un nou pla, centrat en un nou **contracte social**.



## A nivell municipal

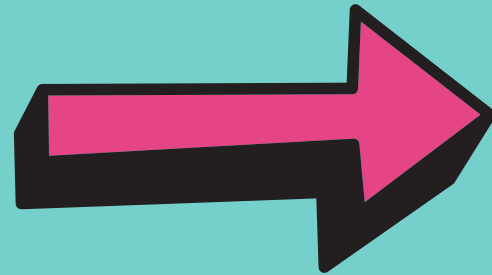
El Pla Jove s'alinea amb els objectius de desenvolupament sostenible definits a l'Agenda 2030 de les Nacions Unides i seleccionats per aquest mandat en el marc del Pla Municipal de ciutat



## DESTINATARIS DEL PLA

Definim la joventut com una etapa on es produeixen diversos **processos que tenen a veure amb l'emancipació en sentit ampli**: des de la creació d'una identitat pròpia a la incorporació laboral plena i l'emancipació domiciliària.

12 ANYS  
(entrada a  
l'institut)



30 -35 ANYS  
(incorporació  
laboral plena)

## RECURSOS

### RECURSOS INFRAESTRUCTURALS

- La Palma
- Bucs d'Assaig El Mercat
- La Casa de Fusta - Coworking

### RECURSOS HUMANS

- Cap de secció de Joventut
- CUT Participació Juvenil
- CUT Lleure i Cultures Juvenils
- CUT d'Informació i emancipació juvenil.
- 2 tècniques de Joventut
- 3 educadors/es de carrer
- 3 dinamitzadors/es juvenils adreçats a la incorporació comunitària de menors migrats sols .
- 2 orientadores laborals
- 1 auxiliar d'informació juvenil
- 1 administratiu

### RECURSOS ECONÒMICS

328.728€

## ANÀLISI QUALITATIVA

### 1. Fortaleses

- La marca **LleidaJove**.
- **Els equipaments**.
- **L'equip de treball amb una cultura compartida**.
- Projectes que **creen interès**.
- Treball de proximitat: **creació de vincles**.
- Vocació universal: **interacció amb i entre diversos perfils de joves**.

### 2. Debilitats

- **Incidència baixa** de les polítiques públiques de Joventut **en el suport en el procés d'emancipació juvenil**.
- Públic molt divers: **dificultats per comunicar i segmentar**.
- No aconseguim **que els joves es facin seu l'equipament**.
- Un ampli sector de població juvenil **no ens coneix**.
- **Manca d'una proposta entenedora** del conjunt d'accions i possibilitats que ofereix LleidaJove

### 3. Oportunitats

- L'elaboració d'un **nou pla Nou Pla Jove**
- **Noves inquietuds** de la gent jove i **moviments socials** juvenils que empenyen amb força per la transformació social.
- Si bé com administració propera, tenim poc paper en els canvis estructurals, **tenim molt joc en donar suport a projectes concrets amb persones concretes**.

### 4. Amencaces

- Creix la **desigualtat social, la vulnerabilitat i la pobresa**.
- **Dificultat de participació juvenil**. Cal trobar noves formules.
- La **capacitat** del departament de Joventut és **limitada**.
- **Plantejament altament sectorial** de l'administració que **dificulta un projecte basat en l'acció integral**.

# Misió, Visió i Valors de LleidaJove



## Missió

Promoure la ciutadania plena de la gent jove i facilitar-los recursos per a que duguin a terme els seus projectes de vida.



## Visió

Ser punt de referència integral i obert a la participació, on els i les joves puguin viure experiències significatives.

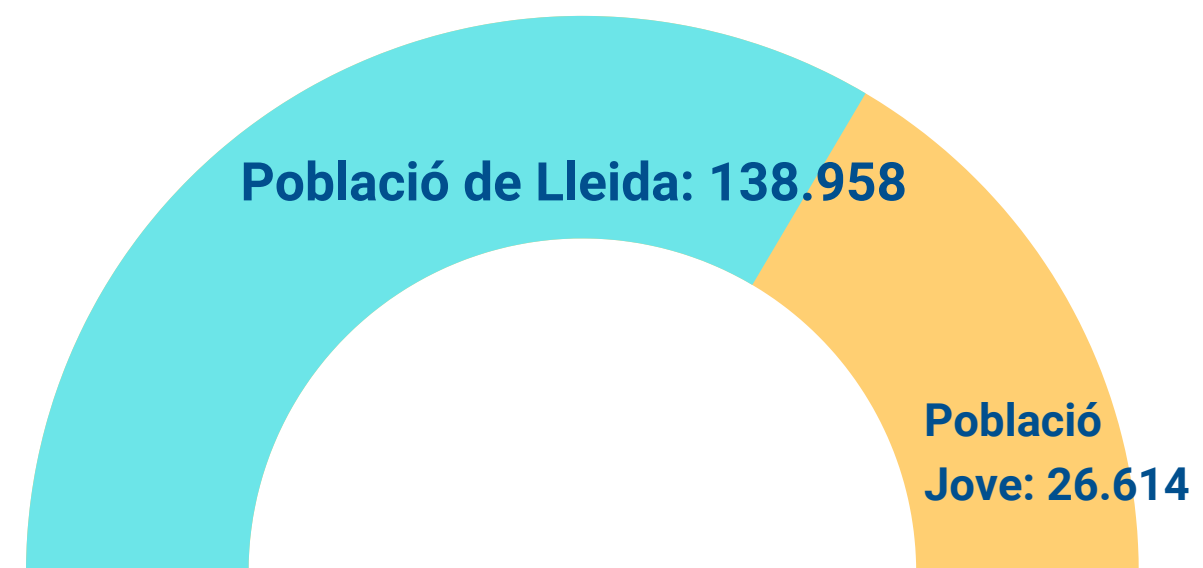


## Valors

- Proximitat.
- Compromís amb els valors emergents de la gent jove.
- Universalitat.

## La població jove de Lleida

A Lleida hi viuen **26.614 joves de 12 a 29 anys (19,1% de la població)**.



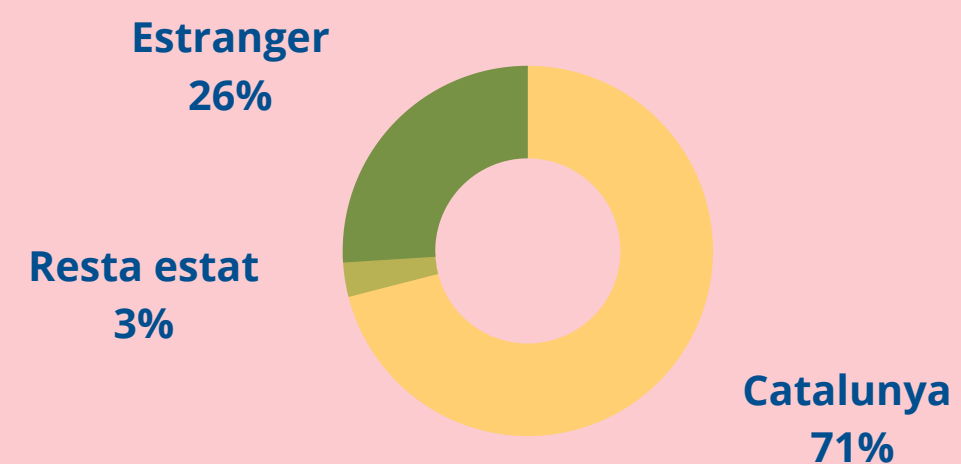
Com a única ciutat gran de la província, **Lleida exerceix com a capital de ponent** i és referència en multitud de serveis i oportunitats per la gent jove a nivell d'estudis, mercat de treball, oci, etc.

## Població jove per lloc de naixement

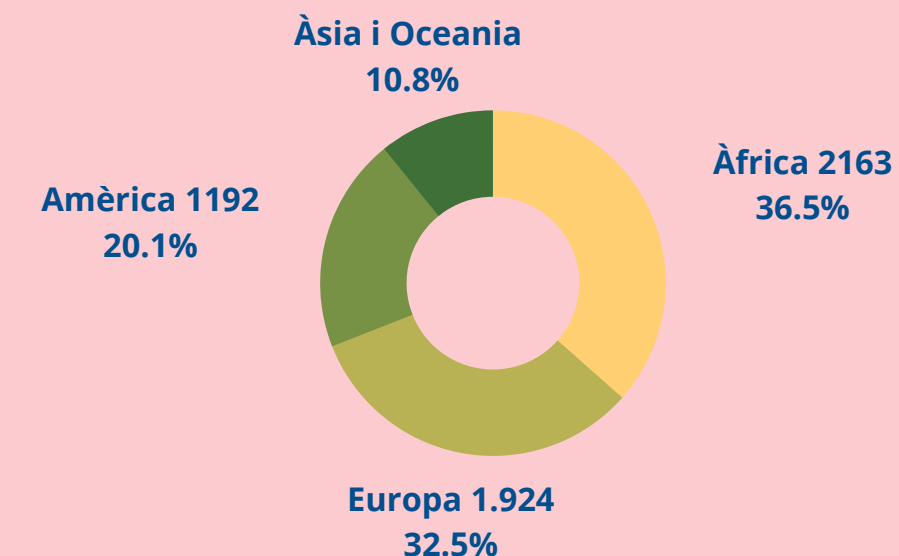
La població jove d'origen estranger **constitueix una part important de la joventut de Lleida (26%)**. Migrar és un fet cabdal a la vida de les persones implica canviar d'entorn i redefinir les xarxes personals.

La **incorporació a la societat d'acollida responen a casuístiques diverses** (situació legal, projecte migratori, país d'origen...) i també de la **capacitat de la societat d'acollida per potenciar les oportunitats de totes les persones que viuen a la nostra ciutat**.

Composició de la població de Lleida segons origen



Procedència de la joventut migrada



# Educació

Lleida és una ciutat d'estudiants: hi estudien **23.848 joves**.

## Oferta educativa:

- 26 centres públics i 12 concertats de secundària.
- Estudis de règim especial: **escoles municipals d'Arts plàstiques, teatre i música**
- Recursos alternatius i adaptats d'ESO.
- l'**Oferta universitària** es desplega en 7 escoles superiors i facultats i dos centres adscrits.
- **2 escoles d'adults.**
- **Escola Oficial d'Idiomes.**
- **Centre de normalització lingüística.**

## Estudiants de secundària

- 10% més d'estudiants d'ESO.
- 500 estudiants més de cicles.

Comparativa Pla 2016-20

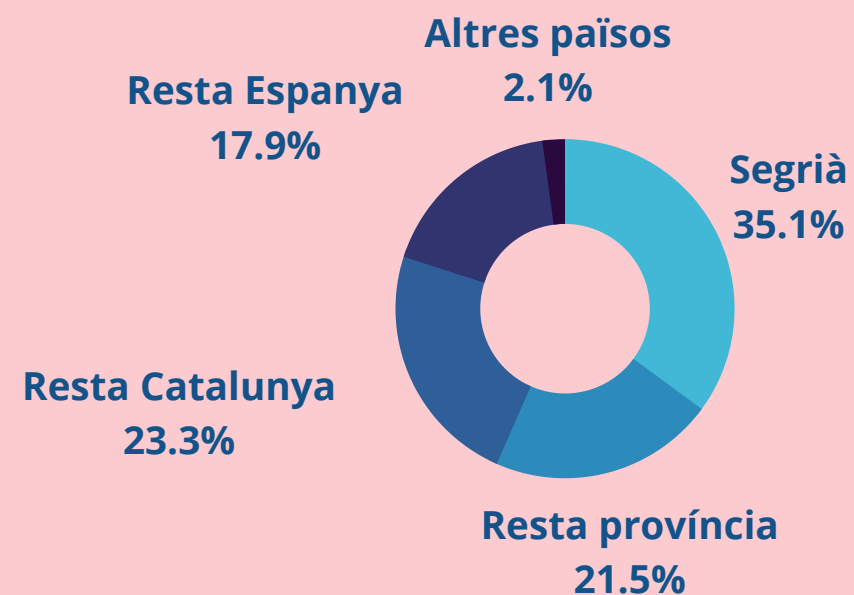
## Graduació a l'ESO

Un 12,3% dels estudiants de la comarca **no es graduen**.

La comprensió del fenomen inclou variables personals, de l'entorn (familiar i social) i del sistema educatiu. Per tant, ha de ser un punt prioritari que requereix un abordatge transversal.

És considerable la **diferència entre nois (15,5%) i noies (9,1%)**

## La Universitat de Lleida compta amb 9264 estudiants

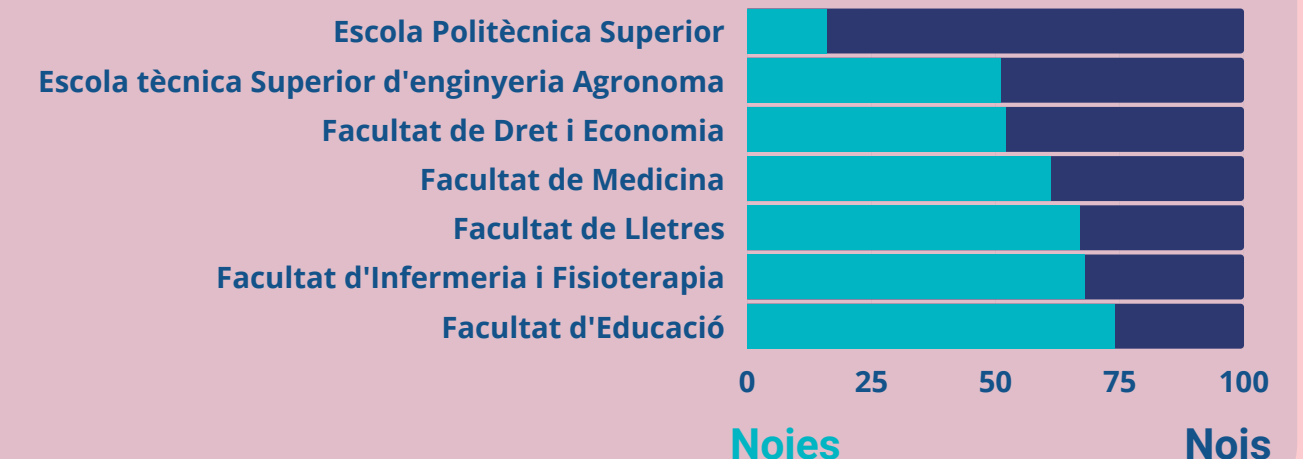


Gairebé 6000 estudiants provenen de fora de la comarca

## Diferències per gènere

Trobem diferències significatives el cas dels **cicles formatius (amb un 44,5% de noies)** i de la **Universitat (amb un 59% de noies)**, amb grans diferències tipus d'estudis.

### Estudiantat de la UdL per gènere





# Treball

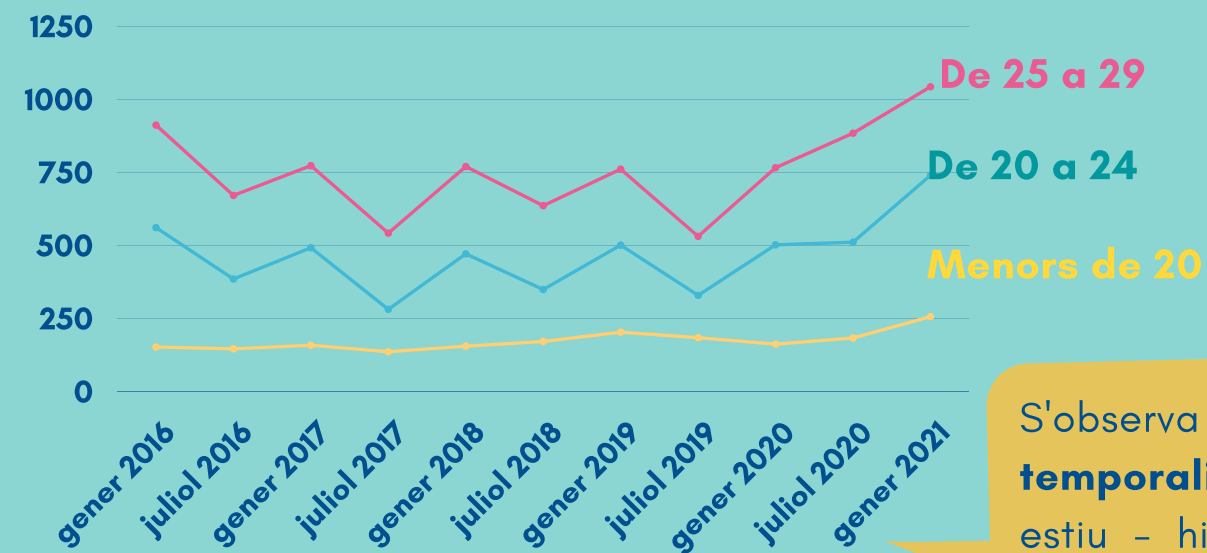
- La situació de pandèmia ha posat negre sobre blanc en una situació que ve de lluny: **la precarietat laboral de la gent jove.**
- La situació del mercat de treball a la gent jove per partida doble: per la **capacitat econòmica familiar** i per la **pròpia incorporació al mercat de treball.**

## Atur registrat

Demandants d'ocupació inscrits al SOC

- L'atur registrat es situa en el **12,1% en el cas dels nois i en un 17,2% en el cas de les noies.**

Evolució de l'Atur registrat . Lleida

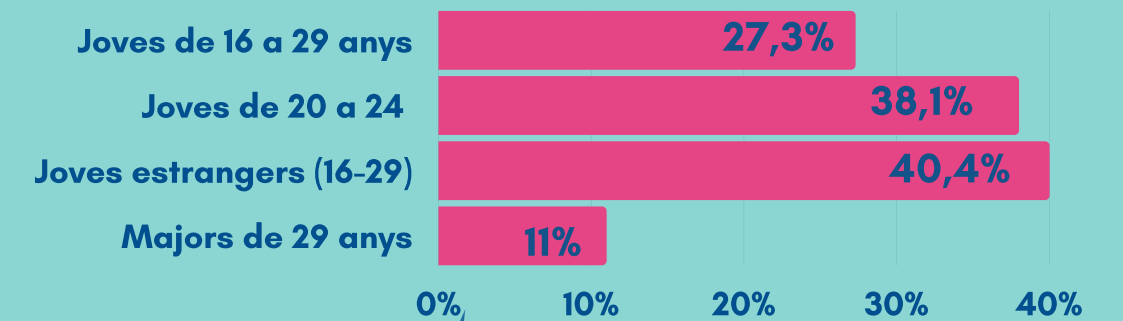


S'observa la **temporalitat** estiu - hivern. Excepte el 2020

## Atur estimat

Persones disponibles per treballar segons l'enquesta de la població activa.

Atur estimat a Catalunya



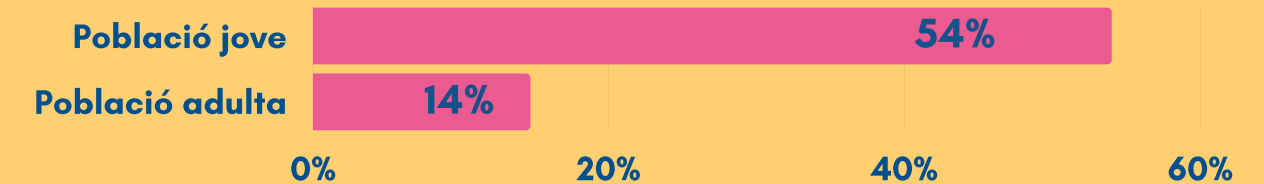
Destaca el contrast entre població jove i població adulta.

## Ocupació

- El darrer any, la contractació de gent jove cau en un **- 8,6%** (- 3,5% entre el conjunt de població).

Sectors més afectats: **noies, joves amb nacionalitat estrangera i joves amb menys formació.**

## Temporalitat



## Prestacions desocupació

A Catalunya, només 1 de cada 10 joves aturats té accés a la prestació per desocupació.

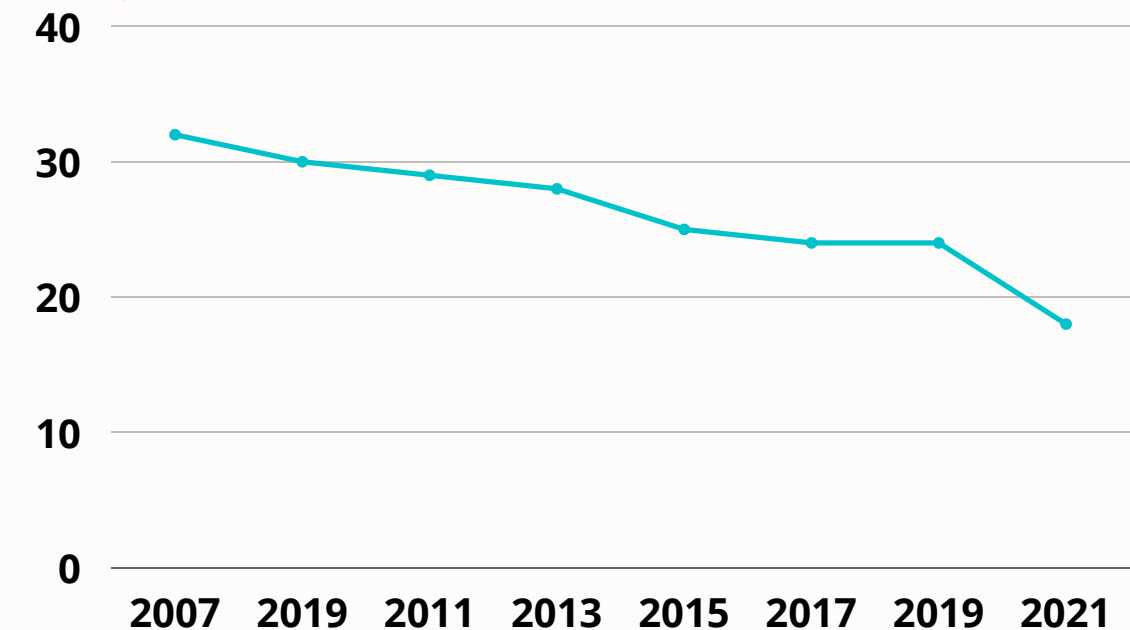
# Habitatge

La dificultat d'accès a l'habitatge per motius econòmics s'ha convertit en un problema de caràcter estructural:

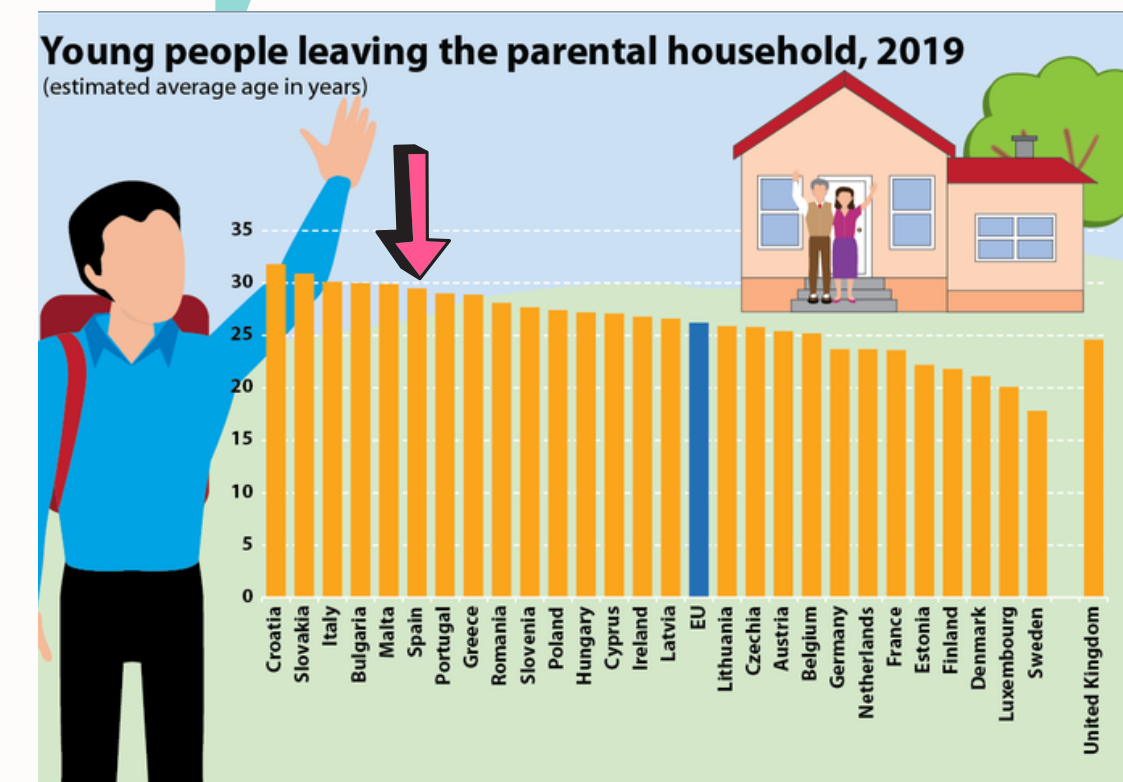
- L'elevat grau de formació d'un sector de població jove es contraposa a la la tendència a la precarietat laboral.
- L'habitatge no s'ha garantit com la salut o l'educació. Les polítiques d'habitatge jove aturades a partir de la crisi immobiliària de 2008 no s'han reprès.
- La manca d'habitatge protegit i l'increment de les situacions d'emergència entre el conjunt de la població, ha repercutit negativament en l'accés de la gent jove.
- En general, la gent jove té tendència al lloguer per la dificultat d'accés a la propietat i l'alta mobilitat laboral/residencial. Tot i que el preu del lloguer se situa clarament per sota de la mitjana catalana, la situació laboral descrita dificulta l'accés al lloguer privat.

A Lleida, el preu mitjà de l'habitatge de lloguer es situa en **459€ de mitjana (753 mitjana catalana)**

A nivell de Catalunya, la taxa d'emancipació se situa en el **18%**



El 2019 i a l'Estat espanyol, l'edat mitjana d'emancipació es situava en els **29,5 anys**

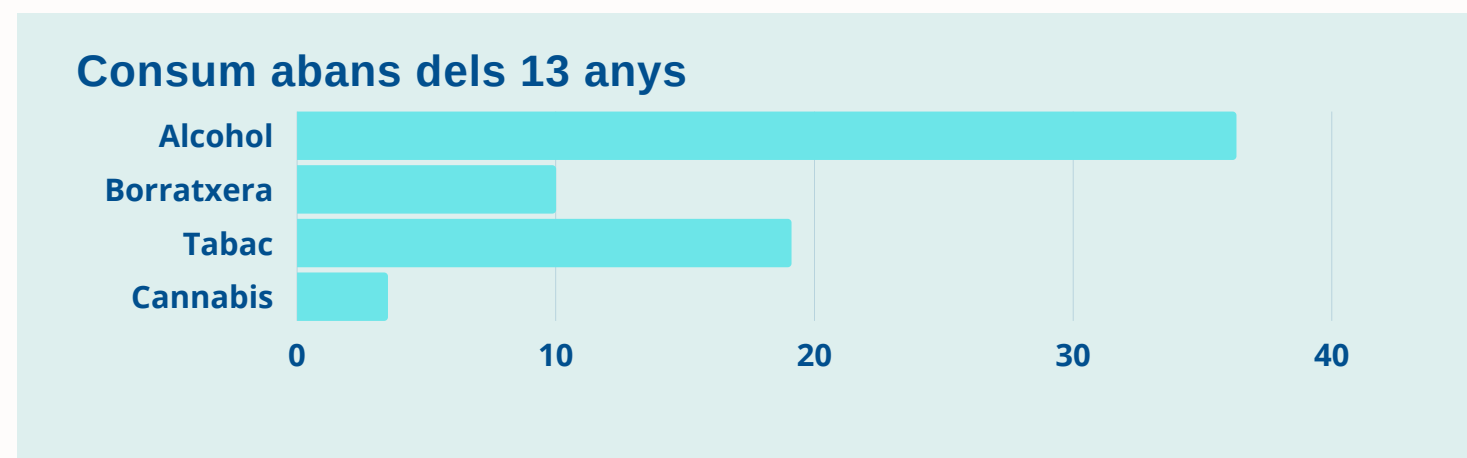
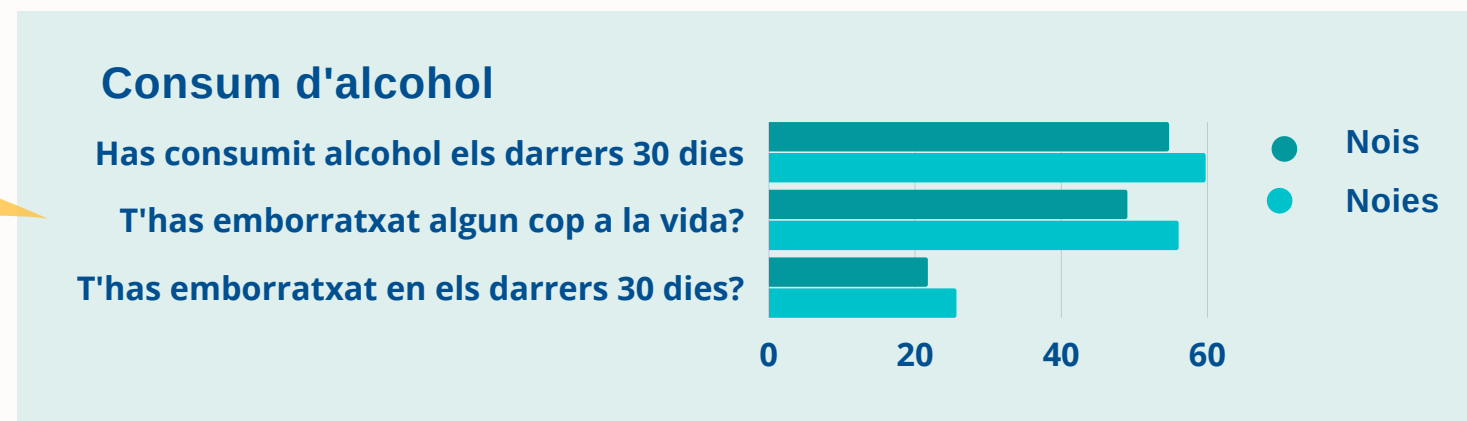


# Salut

- A nivell de **salut mental** i arrel de la crisi sanitària, creixen les situacions d'estrès, malestar, ansietat i depressió entre la gent jove. També creixen fenòmens minoritaris de més gravetat.
- La **preocupació** dels joves es centra sobretot en els efectes que deixen les mesures per fer front a la pandèmia (aïllament social, crisi econòmica, etc).
- Es defineixen **sectors que pateixen especialment**: joves amb dificultats de salut mental pre-existents, dones joves (increment dels trastorns alimentaris) i joves amb dificultats per accedir al món del treball.

✕ **Situem el consum de drogues** com un factor de risc important per l'afectació directa en la pròpia salut com indirecta (per exemple a nivell de trajectòria educativa, d'accidentalitat, etc).

Dades de l'enquesta realitzada a estudiants de 15 i 16 anys de Lleida en el marc del projecte Planet Youth .



# Pobresa juvenil

L'observatori Català de la Joventut situa en un 27% les persones joves en risc pobresa (\*)

## Les variables de desigualtat

Les variables de desigualtat (classe, gènere, territori i nacionalitat) interactuen entre elles i tenen un pes fonamental en la situació de les persones joves.

## El paper de les famílies

Les febleses estructurals del mercat de treball, les dificultats d'accés a l'habitatge i l'absència de polítiques reidistributives per afrontar l'emancipació de la gent jove, deixa en mans de les famílies bona part de la responsabilitat de garantir el benestar dels seus fills i filles en cas de necessitat. També cal tenir en compte realitats on la família no hi és (joves extutelats, joves que han migrat sols, etc.)

## La segregació urbana

La creixent segregació urbana suposa grans diferències territorials. Si creuem variables econòmiques amb altres variables, observem seccions on s'hi concentra un gran nombre de joves sense estudis primaris acabats (tenint en compte que les trajectòries formatives curtes presenten més risc d'exclusió).

**És important destacar que parlem d'un fenomen multifactorial que cal orientar de forma integral.**

(\*) Proporció de la població de 15 a 29 anys que viu en una llar amb una renda disponible inferior al llindar de pobresa respecte el total de la població de 15 a 29 anys.

# Esport, lleure i cultura

El lleure és un important instrument de cohesió social. Les **pràctiques oci no són homogènies i les diferències entre aquestes pràctiques no son aleatòries.**

## ● Esport

És la pràctica de lleure més popular. S'observa una mancança respecte a l'esport social per a joves.

## ○ La cultura

L'interès pels espectacles d'"alta cultura" davallen mentre emergeixen altres fórmules d'accedir, compartir i produir cultura.

S'observa també l'**emergència d'un sector format i creixent creadors**. Concretament es percep un interessant creixement de **creadores**.

## ✕ El lleure associatiu

Destaquen els agrupaments escoltes i centres d'esplai i les entitats dedicades a la cultura popular (grups sardanistes, castellers, diables, etc).

# Participació

---

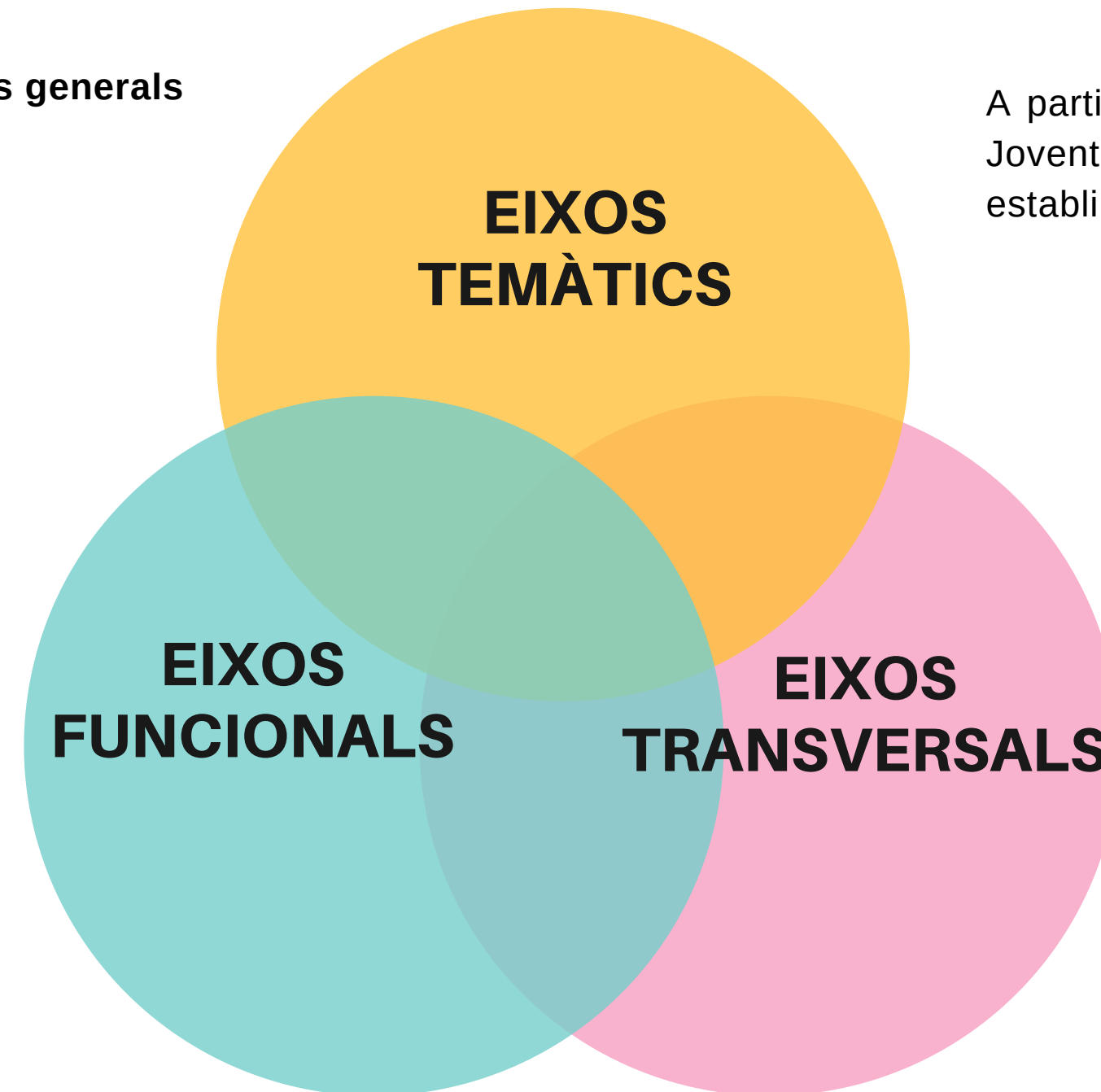
Emergeixen **nous moviments socials** amb noves maneres de participar i incidir en la realitat: la lluita contra el canvi climàtic, el moviment feminista, la lluita pels drets LGBTIQ+, etc. s'han concretat en forma de protesta caracteritzades per la combinació de l'ús de les xarxes socials i l'espai públic.

**Les estructures** i els agents de participació més estables, permanents i institucionalitzats **perden rellevància**.

Tal com es defineix a la part inicial d'aquest document, **la missió** del Departament de Joventut és **promoure la ciutadania plena de la gent jove i facilitar-los recursos per a que duguin a terme els seus projectes de vida.**

A efectes d'acció, podem definir **tres funcions generals**

- Desenvolupar serveis i projectes des de LleidaJove.
- Potenciar que es posi la joventut a l'agenda política des de tots els departaments municipals.
- Intel·locució amb el moviment juvenil



A partir d'aquí i en base als recursos del Departament de Joventut, la valoració tècnica i l'anàlisi de la realitat, establim de **tres tipus d'eixos:**

- **Eixos temàtics:** són aquells àmbits sobre els que intervenim.
- **Eixos transeversals:** eixos a incorporar en cada projecte i servei.
- **Eixos funcionals:** produir canvis en la intervenció requereix també remodelar els espais, els sistemes d'organització i la metodologia d'intervenció.

## EIXOS TEMÀTICS

### Lleure

- Oferta específica 12 a 17
- Promoció d'experiències significatives.
- Suport especial a les activitats iniciatives de la gent jove
- Facilitar l'accés a l'esport federat i formació artística de joves amb pocs recursos

### Creació

- Propostes culturals que promoguin la identificació de la gent jove amb la ciutat.
- Impuls de plataformes per potenciar l'emergència de joves creadors (emprenedoria, espais on mostrar, formació etc)

### Treball

- Promoció recursos que facilitin l'emprenedoria.
- Generació de primeres oportunitats laborals i possibilitats per a joves en situació d'excusió laboral.
- Suport a la presa de decisions

### Habitatge

- Assessorament amb experts que puguin orientar sobre les opcions.
- Recerca de solucions i interdepartamentals i interinstitucionals i amb entitats per facilitar l'accés a l'habitatge.

### Salut

- Potenciar l'assessorament en l'àmbit de la salut i la coordinació amb els agents que intervenen.
- Promoció del lleure com a factor de protecció i de prevenció respecte a la salut

### Participació

- Impuls del protagonisme juvenil
- Suport a l'autogestió
- Promoció de la formació per entitats juvenils.
- Flexibilització de l'ús dels recursos a grups no formalitzats.

## EIXOS FUNCIONALS

### Comunicació

- Generació de contingut informatiu i ser pol informatiu en temes juvenils.
- Posar en valor les opcions de proximitat que la ciutat ofereix a la gent jove
- Nous mecanismes de promoció de LleidaJove.

### Organització

- Nous mecanismes on line de reserva d'espais i recursos
- Reorganització dels espais de la Palma

### Metodologies

#### Revolució del sistema d'informació i orientació

- Suport en la realització de tràmits complexos
- Orientació personalitzada i especialitzada en diversos àmbits.
- Proactivitat.

#### Aplicació de metodologies de qualitat

- Circularitat entre els diferents eixos temàtics
- Treball amb grups motor amb centres d'interès.
- Metodologia d'aprenentatge i Servei per incorporar el paper actiu de la gent jove en necessitats comunitàries.
- Creació de vincles de confiança per un acompanyament acurat

## EIXOS TRANSVERSALS

### Gènere

Diversos elements que emergeixen del diagnòstic dibuixen una realitat de desigualtat de gènere que cal tenir en compte.

### Equitat

Potenciar l'accés als recursos des d'una perspectiva del dret.

### Comunitat

Potenciar la cohesió social, la interrelació entre persones de diferents perfils, i la implicació de diversos agents per promoure el benestar social.