



Pla Local de Joventut 2016-2020

LA PAERIA



Ajuntament de Lleida

ÍNDEX

PRESENTACIÓ.....	2
1. MARC	3
1.1. Marc normatiu de les polítiques de Joventut a Catalunya	4
1.2. Les polítiques de Joventut a l’Ajuntament de Lleida	6
1.2.1. Els subjectes de la intervenció del departament de Joventut	6
1.2.2. Principis d’intervenció de l’Ajuntament de Lleida en matèria de Joventut	6
1.2.3. Memòria del Pla Jove 2012-2015	7
2. DIAGNÒSTIC DE LA SITUACIÓ DE LA JOVENTUT LLEIDATANA.....	8
2.1. Mapa sociodemogràfic	9
2.2. Mapa de les mirades dels i les joves.....	26
2.3. Mapa de recursos per a joves	38
3. SÍNTESI DEL DIAGNÒSTIC	39
4. ESTRATÈGIA	44
4.1. Objectius estratègics	46
4.2. Propostes de la jornada de treball amb joves	47
4.3. Accions	51
4.3.1. Informació i orientació	52
4.3.2. Promoció de la salut.....	53
4.3.3. Educació, treball i emancipació.....	55
4.3.4. Cultura i creació.....	58
4.3.5. Lleure i participació	61
4.3.6. Ciutat , espai públic i urbanisme	64
4.3.7. Comunicació	66
4.4. Mecanismes de coordinació	67
4.5. Mecanismes d’avaluació	70
DOCUMENTACIÓ I FONTS CONSULTADES	72
ANNEXES	74
I. Memòria del pla 2012-2015	75
II. Mapa de recursos juvenils	82
III. Indicadors i criteris d’avaluació	88
IV. Recursos inicials	91

PRESENTACIÓ

El PLA JOVE 2016-2020 és el document marc que estableix les línies de treball de l'Ajuntament de Lleida en matèria de Joventut.

El nou pla recull l'experiència i el treball realitzat els darrers anys al mateix temps que mira cap al futur amb la voluntat d'aprofitar l'emergència d'una joventut apoderada amb molt per aportar en el disseny de les polítiques de joventut de la seva ciutat. En aquest sentit, s'han buscat mecanismes de participació en totes les fases del pla:

- a. **Imatge:** la imatge del Pla és fruit de la inspiració juvenil, ja que és la proposta premiada al concurs per a la creació de la imatge del Pla Jove (vegeu portada)¹
- b. **Diagnòstic:** s'ha comptat amb la participació de 150 joves per a l'elaboració del diagnòstic mitjançant diversos grups de debat.
- c. **Definició d'accions:** s'ha comptat amb la participació de 55 joves que, representant diferents col·lectius, interessos i realitats juvenils, han proposat accions concretes.
- d. **Seguiment i avaluació:** el mateix pla estableix diversos mecanismes per tal que la gent jove pugui fer sentir la seva veu durant els quatre anys de durada del pla, mitjançant la participació en diverses comissions i també a través d'una **taula de seguiment anual**.

En tot el procés s'ha comptat amb el **Consell Local de la Joventut de Lleida**, ens independent creat al 2009 i que engloba, actualment, 20 entitats juvenils de la ciutat.

El nou pla aprofundeix en un **treball interdepartamental més explícit**, una oportunitat per fer créixer i donar centralitat a les polítiques de Joventut. En aquest sentit, el pla inclou actuacions pròpies del Departament de Joventut així com accions liderades per altres departaments municipals i adreçades als i les joves.

Ens trobem al final d'un procés d'elaboració que ha estat molt laboriós ja que és fruit de moltes mirades i aportacions. Alhora **ens trobem al principi d'una nova etapa, ambiciosa i amb voluntat de superar l'anterior**, amb un pla que ha de poder fer front a una realitat variable i a voltes imprevista. Un pla obert a oportunitats i propostes **al servei de les persones joves, autèntiques protagonistes de les polítiques de Joventut de l'Ajuntament de Lleida**.

¹ Imatge de portada creada per Georgina Martín Cortés, guanyadora del concurs.

I. MARC

1.1. Marc normatiu de les polítiques de Joventut a Catalunya

L'Estatut d'Autonomia del 2006 (com ja feia el de 1979) estableix les competències exclusives de la Generalitat de Catalunya en matèria de Joventut.

La Llei 33/2010 d'1 d'octubre de Polítiques de Joventut de Catalunya (LPJ) desplega per primera vegada aquesta competència i fixa les bases jurídiques necessàries per a les polítiques de joventut. La llei recull la llarga trajectòria que tenen a Catalunya, i que han estat desenvolupades per la Generalitat, però també pels governs locals i l'associacionisme juvenil.

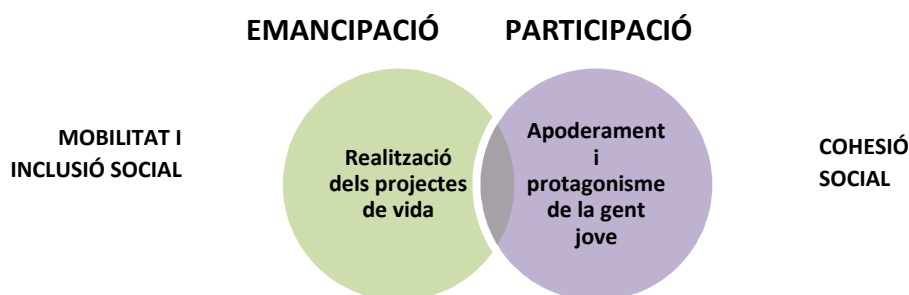
La Llei defineix el paper complementari que poden exercir els ens locals en matèria de Joventut:

“Elaborar plans locals en matèria de Joventut; estudiar i detectar les necessitats dins el seu àmbit territorial; promoure l'emancipació de les persones joves; afavorir la seva participació en la vida política, social, econòmica, educativa i cultural del seu municipi; afavorir i promoure l'associacionisme i la creació de consells locals de joventut; crear i gestionar els serveis necessaris per a l'execució de les polítiques de joventut dins el municipi; gestionar les polítiques juvenils com a conseqüència de convenis i altres instruments de col·laboració que subscriuin amb aquesta finalitat amb la Generalitat de Catalunya”

La Llei dona rang reglamentari al **Pla Nacional de la Joventut de Catalunya (PNJCat)**² i el configura com a instrument de planificació estratègica de les polítiques de Joventut que **obliga (amb força normativa) totes les administracions que fan polítiques dins el territori català**³.

El PNJCat 2010-2020 estableix dos aspectes fonamentals que configuren la missió i finalitat última del PNJCat:

- Facilitar la realització del projecte de vida de les persones joves atenent la diversitat de formes i models de vida.
- Apoderar la persona jove com a agent de canvi social, impulsant el seu paper actiu en el conjunt de la societat.



² Pla Nacional de Joventut de Catalunya.

³ Escola d'Administració Pública de Catalunya. EAPC Wiki- Què implica la llei de polítiques de Joventut?

Per assolir-ho, es planteja fer front a **7 grans reptes**:

- Aconseguir l'èxit de la trajectòria educativa de les persones joves.
- Aconseguir l'èxit de la trajectòria laboral de les persones joves.
- Aconseguir l'èxit de la transició domiciliària de les persones joves.
- Promoure una vida saludable de les persones joves.
- Avançar cap a l'autonomia, el desenvolupament personal i la participació dels i les joves.
- Universalitzar la cultura entre la població juvenil.
- Avançar cap a un nou model de país i de societat cohesionada, vertebrada territorialment, sostenible, inclusiva i innovadora en les formes d'organització col·lectiva.

Així mateix s'estableixen **4 principis rectors** que han d'inspirar de forma transversal el disseny, la implementació i l'avaluació del pla:

- a. Participació (governança, coresponsabilitat, arrelament i vincles socials).
- b. Transformació (universalisme, inclusió, lluita contra les desigualtats).
- c. Integralitat (interdepartamentalitat, interinstitucionalitat).
- d. Qualitat (adequació a la realitat, innovació, creativitat, avaluació, proximitat).

1.2. Les polítiques de Joventut a l'Ajuntament de Lleida

1.2.1. Els subjectes de la intervenció del Departament de Joventut

Tot i la flexibilitat de l'acció del Departament de Joventut, és important delimitar un grup d'edat de referència. En aquest cas fixem la població diana entre els 15 i els 30 anys. Aquesta atenció s'amplia a partir de 13 anys (en determinades accions de lleure, de prevenció o d'informació) i fins als 35 en els projectes de treball i emancipació.

1.2.2. Principis d'intervenció de l'Ajuntament de Lleida en matèria de Joventut

Les polítiques municipals de l'Ajuntament de Lleida han anat establint uns principis que marquen les accions i la metodologia d'intervenció.

- ✓ **UNIVERSALITAT:** la intervenció municipal s'adreça a tots els i les joves de Lleida. Segons les característiques i necessitats dels diferents col·lectius i grups d'edat s'aborden **metodologies diferents per arribar-hi**.
- ✓ **ACCESSIBILITAT:**
 - Econòmica:** les activitats que tinguin cost han de ser econòmiques per facilitar l'accés de tot el jovent. Les quotes de les activitats en cap cas poden ser motiu de no participació.
 - Territorial:** l'acció es desenvolupa des dels equipaments de Joventut, l'espai públic i també en espais on hi ha col·lectius de joves interessats en liderar accions de proximitat al territori.
 - Horària:** els horaris dels equipaments juvenils han de permetre un ús que faciliti l'accés.
- ✓ **PROXIMITAT:** és una característica fonamental i definitòria dels professionals de joventut: mantenir el contacte permanent per conèixer i atendre adequadament les seves necessitats i interessos.
- ✓ **RESPECTE PER LA DIVERSITAT I LES DIFERENTS FORMES DE VIURE I EXPRESSAR LA CONDICIÓN JUVENIL:** la realitat de la gent jove i els processos d'identitat que es generen són cada cop més complexos i heterogenis, amb multiplicitat de vivències, situacions, opcions i projectes⁴.
- ✓ **PLANTEJAMENT INTEGRAL:** possibilitar el benestar i l'autonomia de la persona jove suposa un equilibri entre molts aspectes interrelacionats.

⁴ Montes, Pep (2008). *Polítiques locals de Joventut. Criteris, eines, recursos*. Barcelona: Diputació de Barcelona.

- ✓ **L'APODERAMENT:** cal possibilitar la generació d'**autonomia**, d'**autodeterminació** de projectes personals i col·lectius per part de la gent jove, autèntica protagonista de les polítiques de Joventut.
- ✓ **EL LLEURE COM A EINA DE TREBALL EDUCATIU:** el lleure va més enllà d'una simple proposta puntual d'activitats i es converteix en un **espai facilitador d'experiències significatives**. Entenem educar com estimular, facilitar processos, socialitzar, crear espais positius on adquirir identitat⁵. Un lleure que es planteja sempre l'oferta d'activitats que fomentin l'intercanvi i la relació entre joves de diferent perfil sociològic.
- ✓ **EL RISC: INELUDIBLE I AMB UN VESSANT POSITIU⁶:** el risc és un element inseparable de la persona, especialment a l'adolescència, moment de canvi personal important. També té un vessant positiu en el sentit que genera la recerca de noves experiències que possibiliten l'aprenentatge i la maduració personal. Sense risc no hi ha possibilitat de superar situacions complexes.
- ✓ **EL PAPER CENTRAL DE L'ASSOCIACIONISME I ELS GRUPS INFORMALS:** ésser part activa d'un grup o associació és una experiència amb molta repercussió vivencial. Per tant es valora l'associacionisme o l'agrupacionisme com una eina fonamental de participació i implicació.
- ✓ **PARTICIPACIÓ:** les accions d'aquest pla preveuen un creixement important dels mecanismes d'interlocució entre l'administració i la gent jove.
- ✓ **EL PAPER DELS IGUALS:** en general, tot allò organitzat/transmès pels propis joves té molta més força que allò transmès/organitzat directament per l'administració. Per tant, és fonamental la participació dels iguals en la gestió de les pròpies activitats, la comunicació, les accions de prevenció, etc.

1.2.3. Memòria del Pla Jove 2012-2015

A l'**annex I** (pàg. 75) es recullen les accions avaluades segons els indicadors establerts al Pla Local 2012-15. S'acompanyen amb una breu valoració tècnica, que ens ha servit per treballar les propostes 2016-2020.

⁵ Funes, Jaume: "La animación sociocultural en la juventud". En Trilla, Jaume (1997) (Ed): *Animación sociocultural. Teorías, programas y ámbitos*. Barcelona, Ariel

⁶ Conejos, Luisa; Corona, Emilia (2009): "Proyecto Lícere. Del treball per evitar riscos al treball amb els riscos". Comunicació presentada al Congrés "Joventut i risc. Unes relacions ineludibles?" celebrat a Girona i organitzat a través del Màster Interuniversitari Joventut i societat.

II. DIAGNÒSTIC

2.1 Mapa sociodemogràfic

A nivell de dades estadístiques, aquesta anàlisi parteix dels tres períodes quinquennals englobats dins la franja 15-29 anys per tal d'adequar-nos a l'organització de la majoria de dades estadístiques, enquestes i estudis.

En general, les dades que es mostren en aquest mapa són fruit d'un moment comú a la resta de Catalunya. Per això, amb petites variacions, les dades segueixen la mateixa tònica. És important destacar-ho per tal de tenir un marc comparatiu i perquè en algunes ocasions a falta de dades concretes del municipi s'han utilitzat dades de Catalunya, del Segrià o de l'àmbit de Ponent.

Pel que fa a la distinció entre homes i dones a les estadístiques s'ha fet en aquells casos en què hi havia diferències apreciables.

Per simplificar la informació, es creen una sèrie de titulars que ens il·lustren sobre les qüestions més destacables.

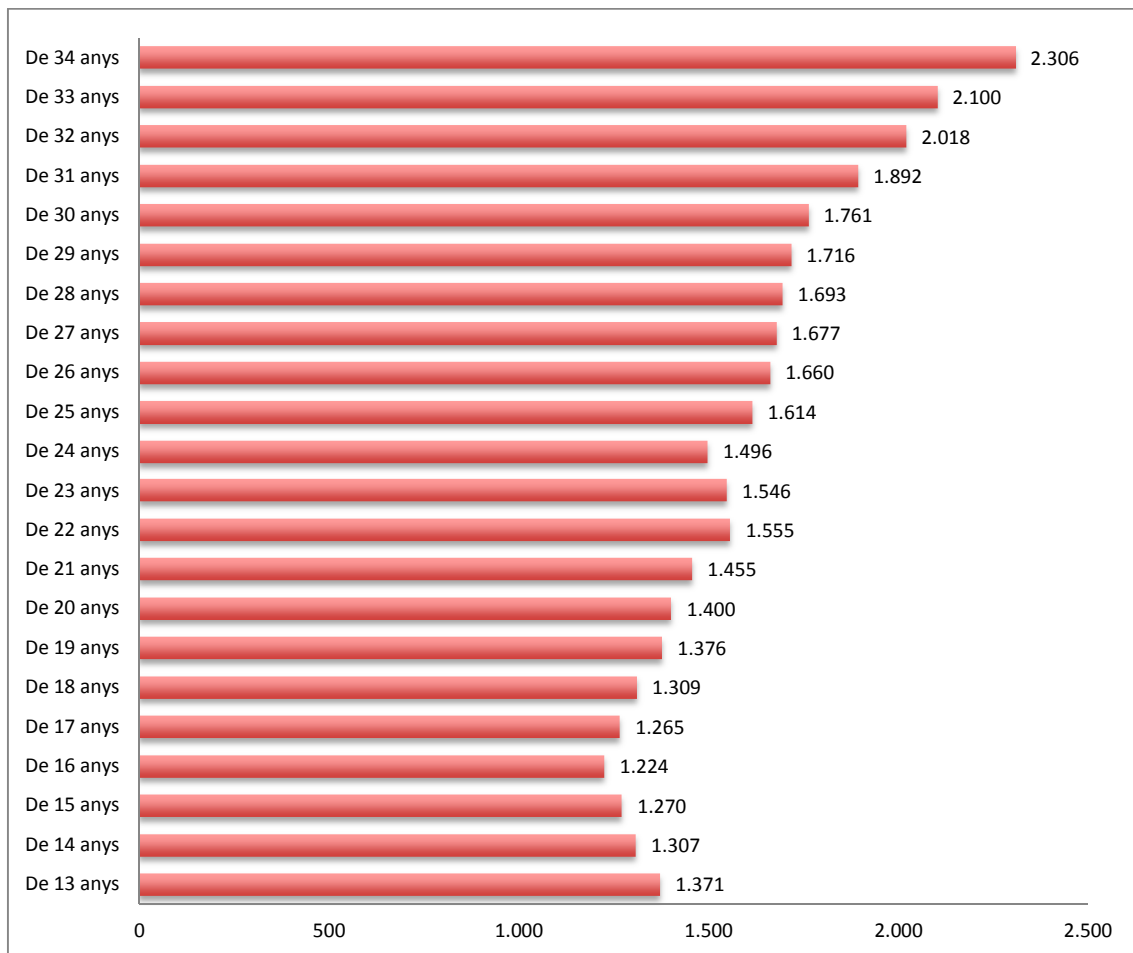
A LLEIDA HI VIUEN 22.754 JOVES DE 15 A 29 ANYS. SUPOSEN EL 70% DE LA JOVENTUT DE LA COMARCA I EL 40% DE LA JOVENTUT DEL PLA DE LLEIDA

Les polítiques de joventut en el seu conjunt s'adrecen a la població de 15 a 29 anys, que suposen un 16,3% de la població lleidatana.

Tanmateix, determinats projectes s'adrecen a joves a partir de 13 anys i altres s'allarguen fins als 35. Si sumem a la franja de 15 a 29 anys (22.754), la de 13 a 14 anys (2.586) i la nombrosa franja de 30 a 34 anys (10.856), la xifra s'incrementa a 36.201 joves, el 26% del total de la població de Lleida.

Al gràfic 1 veiem el nombre i la proporció dels joves i les joves de Lleida per anys. Observem el major pes demogràfic dels/les joves adults/es. Tanmateix també es produeix un petit creixement entre els/les més joves.

Gràfic 1. Joves de 13 a 34 anys per anys. Dades absolutes. Lleida. 2015



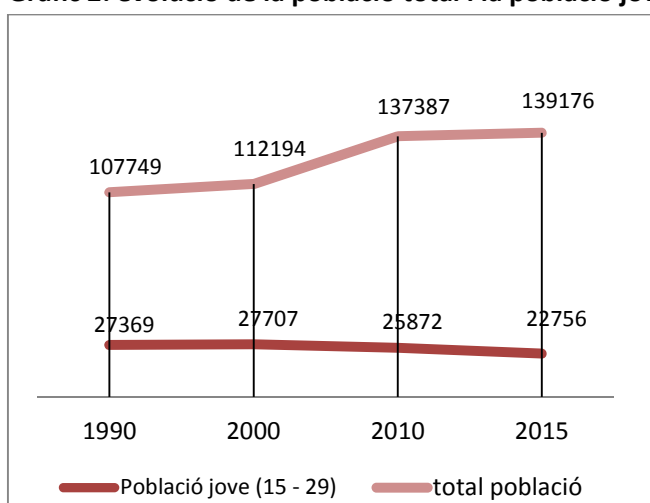
Font: elaboració pròpia a partir de dades de l'IDESCAT.

A LLEIDA, SEGUINT LAL PAUTA GENERAL, LA POBLACIÓ JOVE DAVALLA

Al **gràfic 2** veiem com el creixement moderat de la població durant els darrers 15 anys, no es reflexa en el grup de població de 15 a 29 anys, que tendeix a una disminució. En total, en els darrers 4 anys Lleida ha perdut 3.116 joves.

Des d'una perspectiva temporal més àmplia, a la **taula 1**, veiem com s'ha reduït el pes de la població jove en els darrers 15 anys, tant a Lleida com a Catalunya: ara per ara la població jove suposa un 16,3% de la població lleidatana, quan al 2000 suposava el 22,9%.

Gràfic 2: evolució de la població total i la població jove



Font: elaboració pròpia a partir de dades de l'IDESCAT.

Taula 1. Evolució de la població de 15 a 29 anys i proporció respecte al total de població.

	Lleida	%	Catalunya	%
2000	25.742	22,9%	1.408.943	22,4%
2010	25.862	18,8%	1.301.838	17,3%
2014	22.756	16,3%	1.125.556	14,9%

Font: elaboració pròpia a partir de les dades de l'IDESCAT.

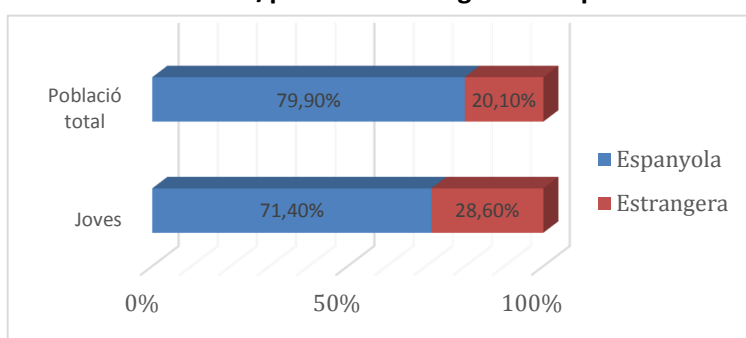
Tal com apunta l'informe de l'Observatori de la Joventut "Estat de la Joventut 2014", aquestes dades reflecteixen els canvis demogràfics que ha sofert el nostre país de manera similar a les societats europees, amb un constrenyiment important a la base de la piràmide per la reducció de la natalitat i l'allargament de l'esperança de vida.

UN 28% DELS/LES JOVES DE LLEIDA TÉ NACIONALITAT ESTRANGERA

Migrar és un fet d'una importància cabdal a la vida de les persones que implica canviar d'entorn i redefinir les xarxes socials de proximitat. Les migracions marquen les persones i també els territoris on es produeixen⁷.

El fenomen migratori recent s'ha caracteritzat per un creixement molt accelerat de la població jove estrangera durant la primera dècada del segle XXI. Al **gràfic 3** veiem com més del 28,6% del jovent té nacionalitat estrangera (el 20% de la població total). Cal afegir que el contingent de població estrangera és molt més elevat a la franja de 25 a 29 anys (35,47%) que a la franja de 15 a 19 (20,6%).

Gràfic 3: Població autòctona/població estrangera. Comparativa total/població jove.

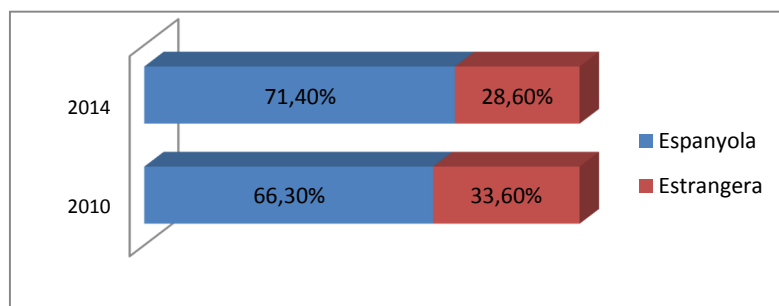


Font: elaboració pròpia a partir de dades de l'IDESCAT.

LA TAXA D'IMMIGRACIÓ JOVE ES REDUEIX DEL 33 AL 28%, EN TOTAL EN 2200 JOVES

Com s'observa al **gràfic 4**, a partir del 2011 s'aprecia un canvi de tendència amb un descens moderat però continu de l'emigració.

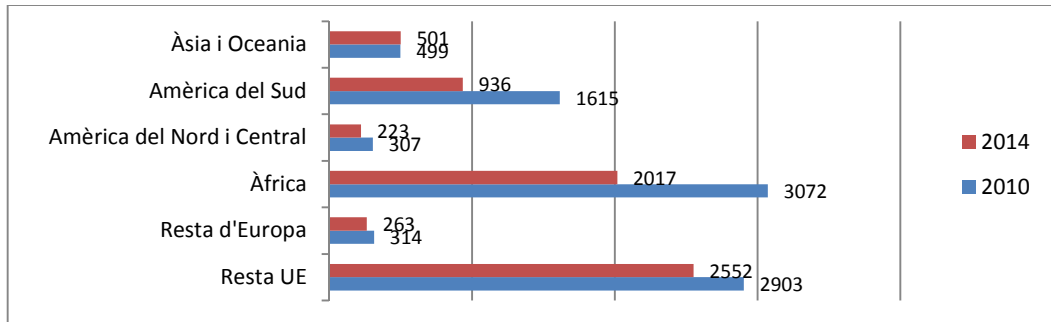
Gràfic 4: proporció de joves segons nacionalitat. Comparativa 2010 – 2014.



Font: elaboració pròpia a partir de dades de l'IDESCAT.

⁷ Definició extreta del sistema d'indicadors sobre la Joventut a Catalunya. Observatori Català de la Joventut. www.gencat.cat/joventut.

Gràfic 5: comparativa joves estrangers 2010/2014 per continents



Font: elaboració pròpia a partir de dades de l'IDESCAT

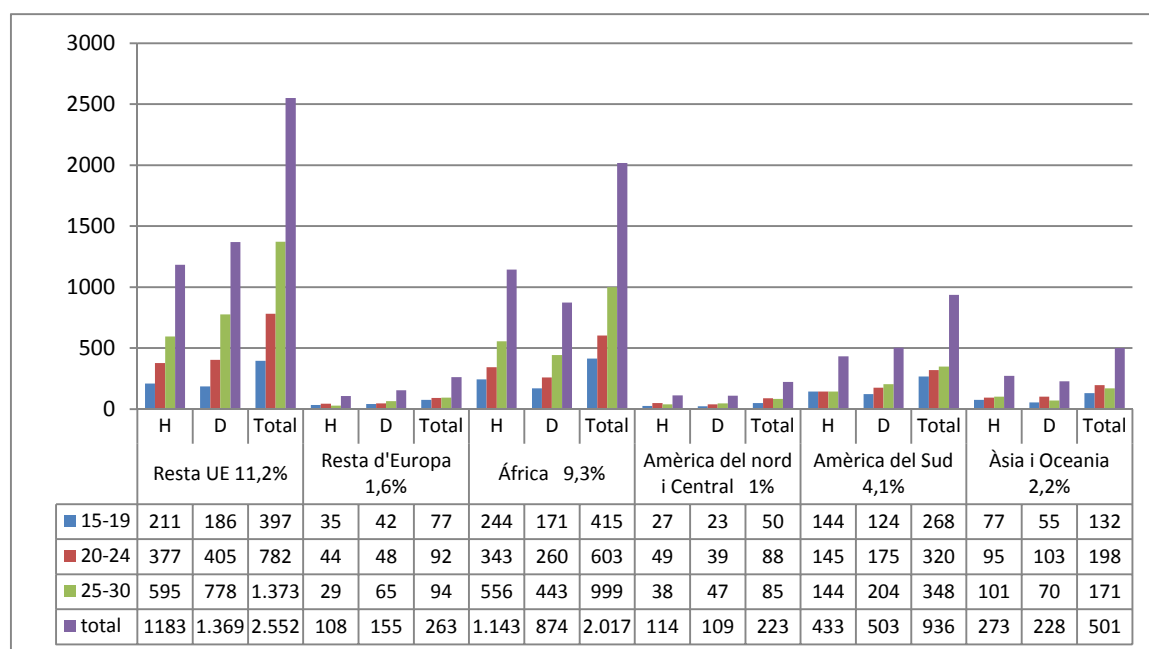
El col·lectiu de joves d'Amèrica del Sud es redueix en una proporció del 42% (679 joves), el d'Amèrica del Nord i Central en un 28% (84 joves) i el de l'Àfrica en un 34% (1055 joves). Entre el jovent de la UE i la resta d'Europa, la reducció es situa entre el 12 i el 15%. Es manté la població d'Àsia i Oceania que, poc a poc, va guanyant pes.

La reducció es deu sobretot al fet que el gran contingent de joves que van arribar durant la primera dècada del segle XXI, es troba ara a la franja de 30 a 40 anys. També hi ha joves que han marxat al país d'origen o a altres països europeus per cercar feina. Entenem que han marxat més persones provinents d'Amèrica Central i del Sud que joves africans, de la UE i la resta d'Europa.

LA GENT JOVE D'ORIGEN ESTRANGER ÉS UN COL·LECTIU MOLT HETEROGENI.

El gràfic 6 permet veure aquesta diversitat d'origens. També veiem que es tendeix a un equilibri entre dones i homes, que trenca la dinàmica de més població masculina de l'Àfrica i més femenina d'Amèrica del Sud i Central. Segurament és indicatiu que la majoria de joves estrangers/es no han vingut a buscar feina pel seu compte, sinó que bàsicament han arribat amb la seva família o per reagrupament familiar.

Gràfic 6: Població jove estrangera per grups d'edat, sexe i continents



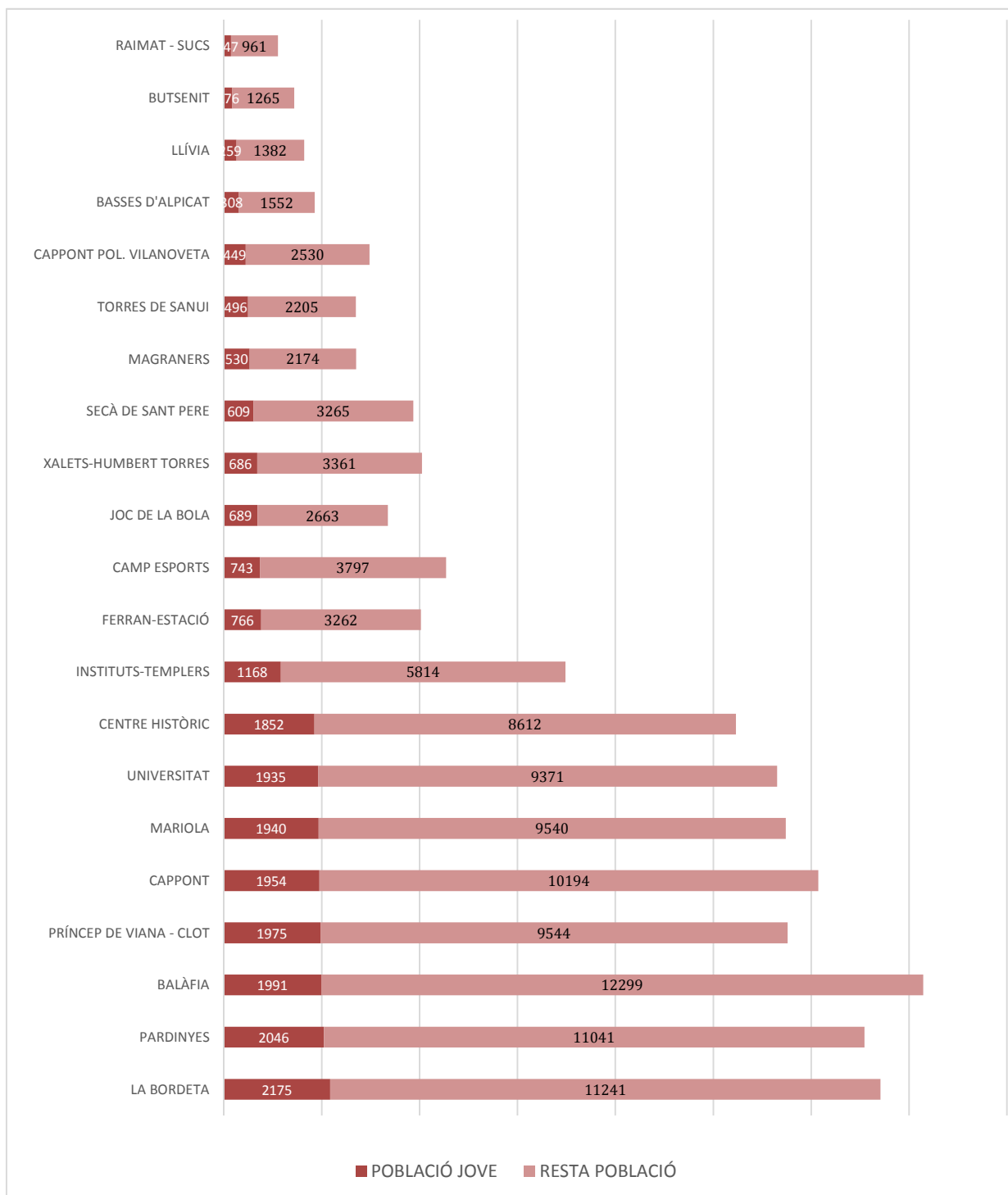
Font: elaboració pròpia a partir de les dades de l'IDESCAT.

MALGRAT LA BAIXADA DE LA IMMIGRACIÓ LA JOVENTUT DE LLEIDA ÉS MÉS MULTICULTURAL I MULTIÈTNICA QUE MAI.

Lleida compta amb un nombre indeterminat de joves de nacionalitat espanyola, de pares immigrants, que comparteixen els universos socioculturals transmesos pels seus pares amb la socialització a la nostra ciutat. Joves nascuts a Lleida que sovint, pel color de la seva pell, són considerats immigrants de països en els quals potser no han estat mai. És una tendència creixent ja que molts nens i nenes de famílies immigrants, s'aniran incorporant al col·lectiu de joves natural de Lleida.

LLEIDA PER BARRIS

Gràfic 7: Població de 16 a 30 anys per barris. Lleida 2014



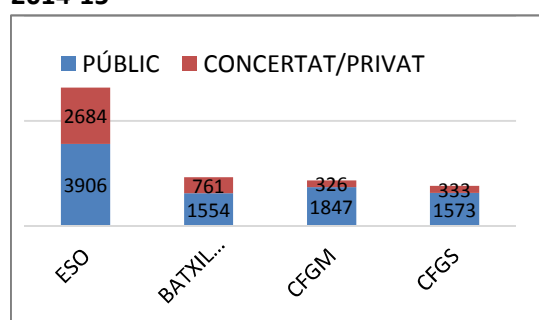
Font: elaboració pròpia a partir del padró municipal d'habitants de Lleida.

LLEIDA ÉS UNA CIUTAT D'ESTUDIANTS

1. Acull el 86,5% d'estudiants de secundària de la comarca.

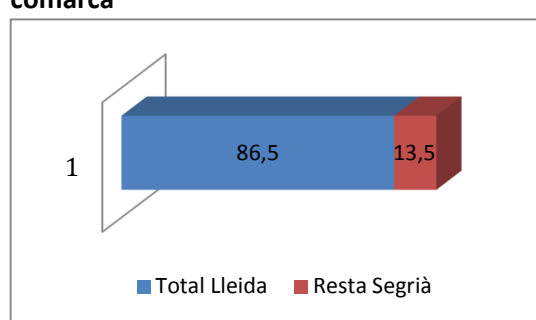
Lleida compta amb un total de 28 centres d'educació secundària en els quals hi estudien un total de 12.984 alumnes (curs 2014-2015). Concretament 8.880 joves cursen els estudis secundaris a centres públics i 4.104 a centres concertats i privats. Creix el nombre de joves que es decanta per itineraris professionalitzadors.

Gràfic 8: estudiants de secundària per nivells i centres públics o concertats. Curs 2014-15



Font: elaboració pròpia a partir de les dades del Departament d'Ensenyament

Gràfic 9: proporció d'estudiants de secundària Lleida/altres municipis de la comarca

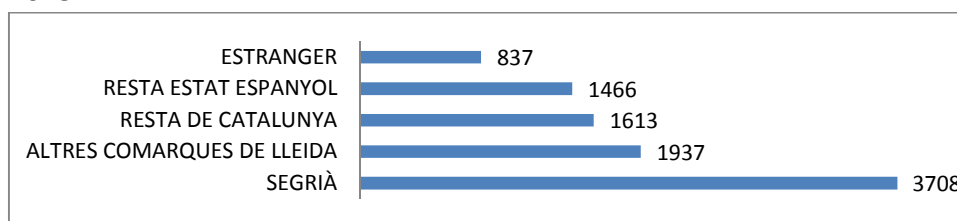


Font: elaboració pròpia a partir de les dades del Departament d'Ensenyament

2. La Universitat de Lleida acull 9.561 estudiants universitaris.

Aproximadament 6.000 joves d'arreu incrementen la població jove que viu a la ciutat.

Gràfic 10: estudiants de la Universitat de Lleida segons procedència geogràfica. 2014-2015



Font: elaboració pròpia a partir de dades facilitades per la Universitat de Lleida.

MILLORA LA TAXA DE GRADUACIÓ A L'ESO I AUGMENTA LA GENT JOVE QUE ESTUDIA

Un dels fenòmens que caracteritza la nostra societat és la polarització del sistema educatiu amb alts contingents de joves sense estudis i joves amb estudis universitaris, mentre que l'assoliment de l'educació secundària postobligatòria queda en segon terme:

1. A l'àmbit de Ponent, 13 de cada 100 joves no finalitzen els estudis obligatoris. Tot i que l'evolució és positiva (**taula 2**), és un indicador molt important en tot l'itinerari vital de la persona. Per tant, **ha de ser un punt d'atenció prioritari**.

Taula 2: Taxa de graduació a l'ESO. Catalunya i àmbit de ponent 2012

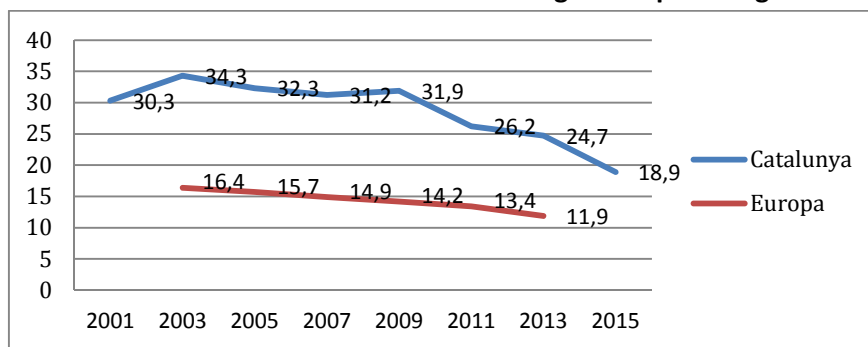
	2005	2009	2014
Catalunya	71,1	81,9	85,6
Àmbit de Ponent	79,1	83,9	86,7

Font: elaboració pròpia a partir de les dades de l'observatori català de la Joventut.

2. L'any 2014, el 18% de joves de Catalunya van abandonar els estudis (obligatoris i postobligatoris). Tot i que la xifra és alta si la comparem amb Europa, cal tenir en compte d'on venim: l'any 2003 l'índex d'abandonament dels estudis era d'un 34% (que va arribar al 42% en el cas dels nois!).

El canvi de tendència té relació directa amb la crisi: davant la manca d'accés al mercat de treball, molts joves han apostat per allargar l'etapa formativa o reincorporar-s'hi. Es percep la formació com una estratègia a mig termini per posicionar-se millor al mercat laboral.

Gràfic 11: Evolució taxa d'abandó estudis obligatoris i postobligatoris. Catalunya i Europa.



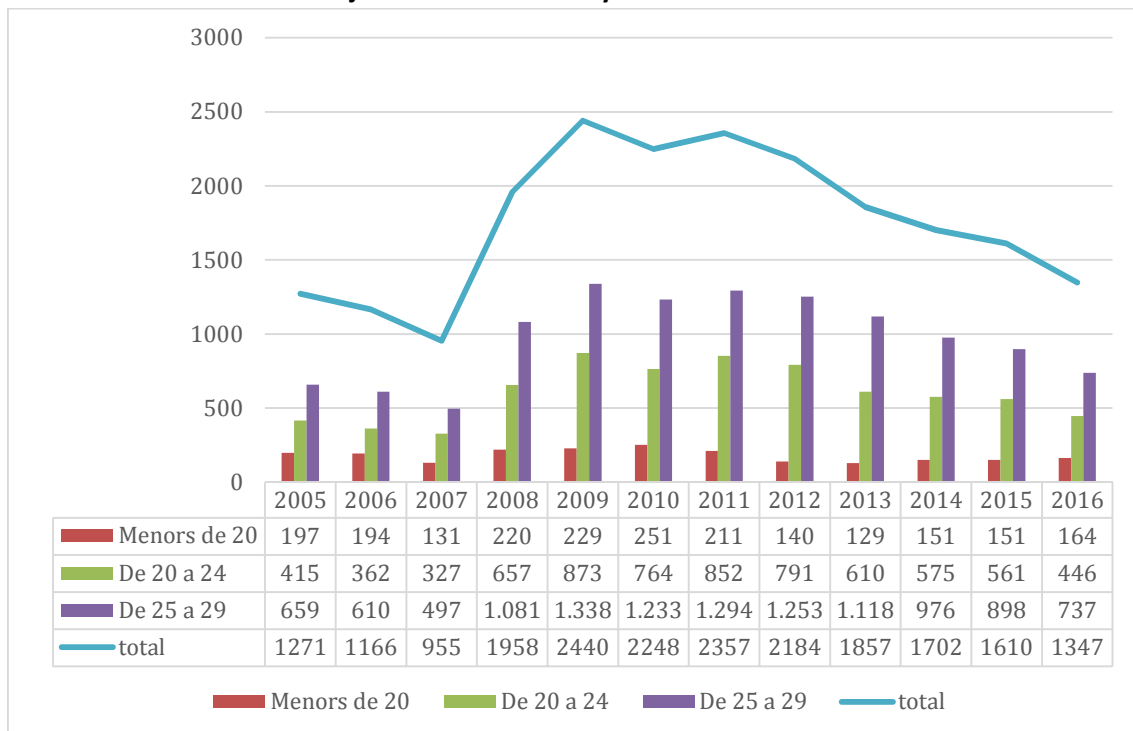
Font: IDESCAT.

3. Un percentatge important de les persones joves que no es graduen en ESO són de **nacionalitat estrangera (excloent en aquest cas les persones joves de la UE i de la resta d'Europa)**. Com a **bona notícia** observem que, tot i que el jovent estranger matriculat a l'ESO disminueix paral·lelament a la baixada de la immigració, es manté la taxa d'estrangers a batxillerat (11%), CFGM (18%) i CFGS (9%). És **un indicador que percentualment la població estrangera tendeix a incrementar el nivell formatiu**.

L'ATUR JUVENIL ÉS UN PROBLEMA QUE AFECTA A TOTA LA JOVENTUT. PARTICULARMENT ALS NOIS, ALS/LÉS MÉS JOVES, ALS/LÉS JOVES SENSE ESTUDIS OBLIGATORIS I ALS/LÉS ESTRANGERS/ES.

Al **gràfic 12**, es comptabilitza la població aturada de 16 a 29 anys, en total i per grups quinquennals. S'observa el creixement en picat d'aturats que es va produir entre el 2007 i el 2009. A partir d'aquí el nivell d'atur juvenil es manté molt alt tot i que a partir del 2013 es produeix una davallada sostinguda dels demandants d'ocupació paral·lela també a una baixada de la població jove de la ciutat. Durant els primers trimestres de 2016, es produeix una davallada important del nombre de joves aturats tot i que puja l'índex de temporalitat.

Gràfic 12: Evolució de l'atur juvenil de 16 a 29 anys. Lleida. Dades absolutes



Font: elaboració pròpia a partir de les dades de l'Observatori d'Empresa i Ocupació (Generalitat de Catalunya)

Observacions pel que fa a l'atur juvenil:

- **L'atur afecta als més joves:** malgrat que al gràfic és el grup més petit, cal tenir present que compta amb menys població activa: no es comptabilitzen joves de 15 anys per no estar en edat laboral, és el grup demogràfic menys ple i sobretot perquè la majoria estan estudiant.

Com que no tenim dades de població activa per municipi i grup d'edat, seguim el que indica l'observatori de la Joventut⁸ a nivell català: de la població activa de 16 a 19 anys, el 67% està buscant feina.

⁸ Informe: "La situació laboral de les persones joves. 4t trimestre de 2015". Observatori Català de la Joventut. <http://dom.cat/sig>

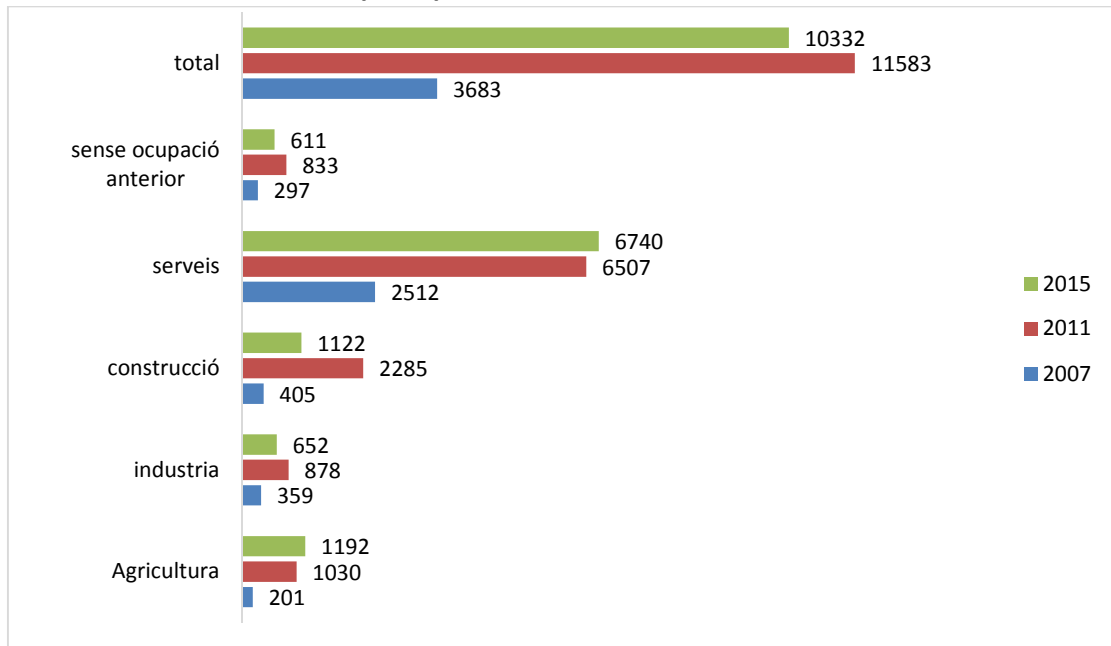
- **L'educació és un element clau per tenir una millor posició al mercat laboral.**
Des de l'inici de la crisi s'ha posat de manifest que l'atur afecta més als i les joves amb menys estudis. L'informe de la situació laboral de les persones joves diu:

“Per nivell de formació assolit, en el segon trimestre de 2015, el 43% dels/les joves ocupats/es tenen educació superior (...). Destaca la creació d'ocupació entre joves amb educació secundària de 2a etapa (+11,2%), en canvi, disminueix de forma intensa entre joves analfabets/es i amb educació primària (-15,9%) i amb educació secundària de primera etapa (-13%)”.
- **L'atur masculí supera el femení:** tot i que aquesta tendència es va igualant, al llarg de tot el període de crisi, l'atur masculí ha superat el femení. Aquest és un fenomen nou que s'ha mantingut estable des del 2008. Sembla que el nivell educatiu més alt de les noies ha contribuït a que hagin resistit més bé la destrucció d'ocupació. També cal dir que la crisi ha afectat molt al sector més masculinitzat de l'economia: la construcció.
- **La població estrangera és un dels sectors més afectats:** del total de joves aturats/es de Lleida, un 34% són immigrants. Cal tenir en compte que aquest percentatge ha baixat pel fet que una part de la població immigrant amb més dificultats per trobar feina ha abandonat el país.
- **Taxa d'atur de llarga durada:** quantifica el percentatge de població aturada que fa més d'un any que busca feina. És un indicador de risc d'exclusió social. Un 11,4% de població activa jove de Catalunya fa més d'un any que busca feina. En els últims trimestres mostra una tendència a la baixa.
- **Subsidis:** en el cas de les persones joves, arriben només al 8,3% (25% al 2009) de les persones aturades (o perquè no han cotitzat mai o bé perquè ho han fet molt poc temps, o perquè han tingut feines amb contractes precaris).

LA CRISI HA PRODÛT CANVIS AL MERCAT DE TREBALL

El **gràfic 13**, tot i referir-se a la població en general, il·lustra els canvis del mercat de treball a la nostra ciutat: destaquen els demandants d'ocupació del sectors de serveis i construcció per l'alt increment d'aturats.

Gràfic 13: Demandants d'ocupació per sectors a Lleida. 2007/2011/2015



Font: elaboració pròpia a partir de les dades de l'IDESCAT.

TEMPORALITAT I CONTRACTACIÓ A TEMPS PARCIAL: PRECARIETAT

1. Temporalitat

Segons les dades de l'Informe de l'Observatori Català de la Joventut, el percentatge de contractes temporals va disminuir durant els primers anys de la crisi **ja que van ser els primers llocs de treball a desaparèixer**. Però des del 2010, la taxa de temporalitat ha anat creixent:

*“Aquest trimestre, la temporalitat entre els treballadors més joves ha augmentat un destacat 6,7, situant la taxa de temporalitat al **46,2%** i fent evident que la **immensa majoria de llocs de treball que es creen tenen caràcter temporal** (un 15,5% en el cas de les persones adultes).⁹ **Més enllà del moment puntual, l'elevada temporalitat en les contractacions a joves és una característica endèmica del treball a Catalunya**”*

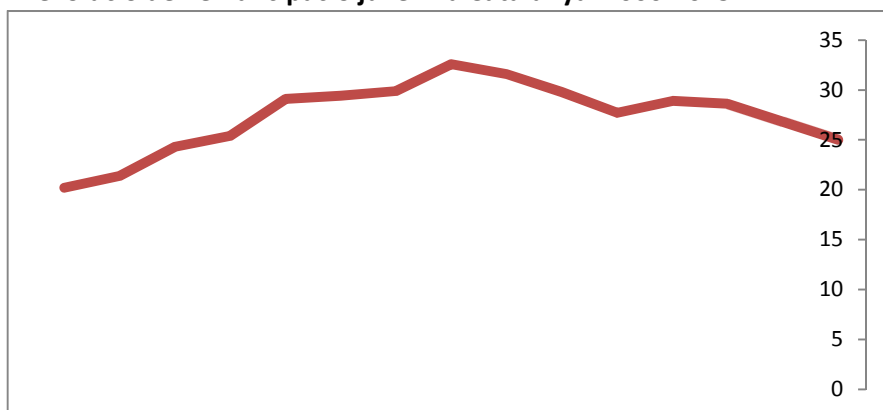
2. Contractació a temps parcial

Amb la crisi, aquest tipus de contractacions, **majoritàriament no desitjades** per la persona contractada i **inusuals abans de la crisi**, creixen exponencialment fins arribar a un 28,7% del total de les persones joves ocupades a Catalunya (2014).

LA TAXA D'EMANCIPACIÓ JUVENIL ES SITUA EN EL 24,5%.

A nivell català, l'emancipació domiciliària s'ha vist clarament dificultada per les condicions del mercat laboral i se situa en un 24,1% del total de joves de 16 a 29 anys.

Gràfic 14: evolució de l'emancipació juvenil a Catalunya. 2000-2015



Font: informe situació laboral de les persones joves a Catalunya. Observatori Català de la Joventut

⁹ Informe: “La situació laboral de les persones joves. 4t trimestre de 2015”. Observatori Català de la Joventut. <http://dom.cat/sig>

SALUT I ESTIL DE VIDA

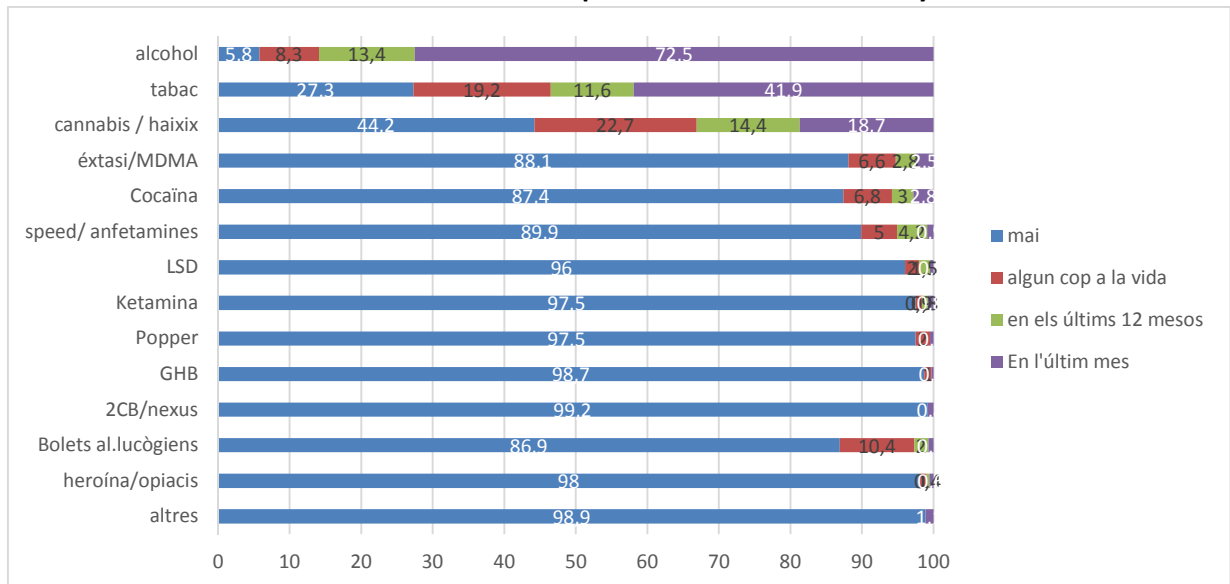
L'estil de vida s'ha definit com el conjunt de pautes i hàbits de comportament quotidians que poden constituir dimensions de risc o seguretat¹⁰. En el cas de la població jove situem alguns dels factors de risc més importants en comportaments com ara el consum de drogues o la pràctica de relacions sexuals sense protecció.

Els estils de vida poden afectar l'estat de salut directament i també es poden establir relacions indirectes: per exemple, el consum elevat d'alcohol pot derivar en mals resultats acadèmics, accidentalitat, pràctica de sexe sense protecció, etc.¹¹

Les dades que incorporem en aquest apartat s'han obtingut a partir de l'estudi sobre l'oci nocturn realitzat pel Departament de Benestar Social de l'Ajuntament de Lleida¹² i del resultat per a Catalunya les enquestes ESTUDES 2012 (l'ús de drogues a l'ensenyament secundari) EDADES 2013 (consum d'alcohol i drogues a Espanya) promogudes pel Plan Nacional Sobre Drogas del Ministerio de Sanidad y Consumo.

Segons l'estudi sobre l'oci nocturn a la ciutat de Lleida (**gràfic 15**), l'alcohol i el tabac són les substàncies més consumides i més de la meitat de la gent jove ha provat el cànnabis. La resta mostra nivells de consum molt baixos: destaquem les experiències puntuals (algun cop a la vida) amb el consum d'èxtasi, cocaïna, speed i bolets al·lucinògens.

Gràfic 15: substàncies consumides i freqüència. Joves de 16 a 30 anys.



Font: estudi sobre l'oci nocturn a Lleida

¹⁰ Rodríguez-Marín, J. i García J.A. (1995) *Estilo de vida y salud*. En: Latorre, JM (ed.) *Ciencias psicosociales aplicadas II*. Madrid, Síntesis.

¹¹ Espluga i Trenc, J. et al. (2010). *Salut i joves. Percepcions, pràctiques i polítiques sobre els processos de pèrdua de salut de la joventut a Catalunya*. Col·lecció estudis. Direcció de Joventut. Secretaria de Joventut

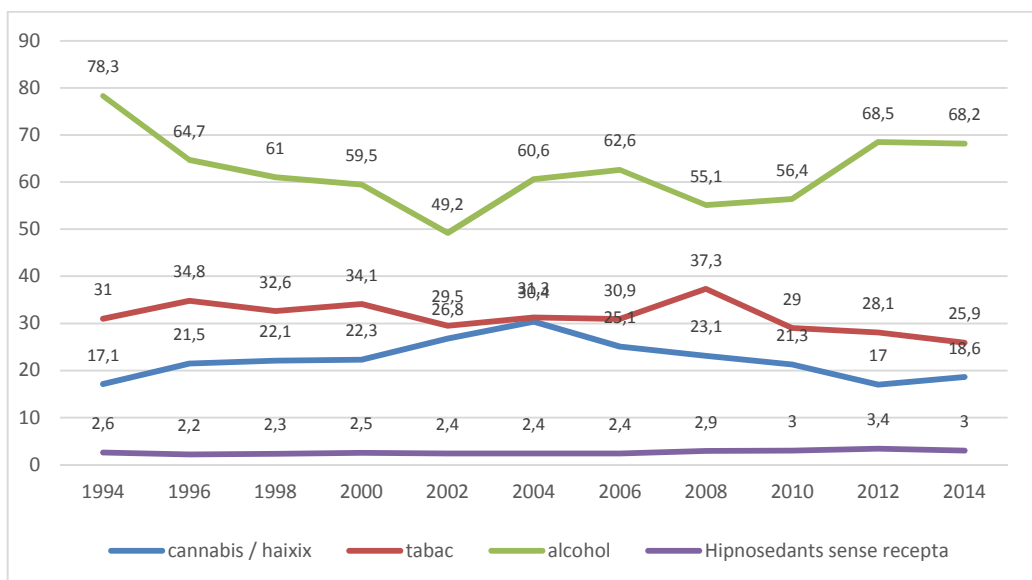
¹² Mostra de 400 joves d'entre 16 i 35 anys que havien sortit de nit per Lleida almenys un cop els darrers 6 mesos.

Seguint el mateix estudi, no s'observen diferències importants per sexes pel que fa a les drogues legals, però sí en les il·legals:

- **Cànnabis:** un 22,9% d'homes l'ha consumit en l'últim mes; en el cas de les dones, un 15,2%.
- Pel que fa a les altres substàncies, són els **homes els que més experimenten**, tot i que de forma **residual**.

S'observa també que els més joves tenen consums tant elevats com la resta de grups i, fins i tot, en el cas del cànnabis, són els que més consumeixen. Tot i així, **és important posar aquesta informació en context** ja que segons les dades de Catalunya de l'enquesta ESTUDES (gràfic 16), **es produeix una baixada sostinguda del consum de cànnabis i tabac** entre joves de 14 a 18 anys, mentre que el **consum d'alcohol puja**.

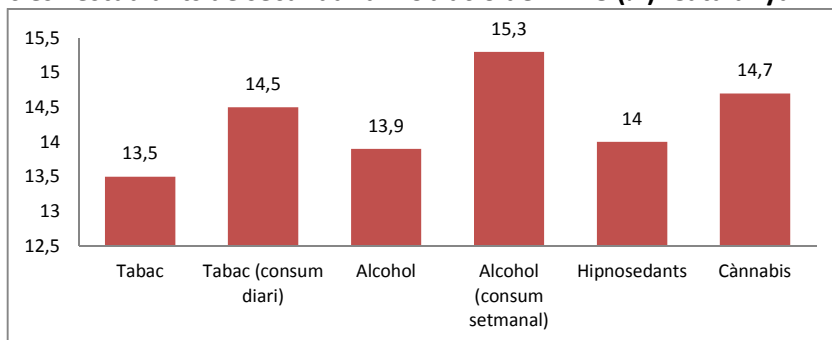
Gràfic 16: evolució del consum. Joves de 14 a 18 anys. Darrers 30 dies. Catalunya



Font: elaboració pròpia a partir de l'Enquesta ESTUDES. Dades de Catalunya facilitades pel Departament de Salut.

La mateixa enquesta dóna dades sobre l'inici del consum. Cal tenir present que no parlem del conjunt de població, sinó del conjunt de consumidors.

Gràfic 17: mitjana d'inici de consum de drogues entre els consumidors de les diferents substàncies i estudiants de secundària. Població de 14-18 (%). Catalunya



Font: elaboració pròpia a partir de l'Enquesta ESTUDES

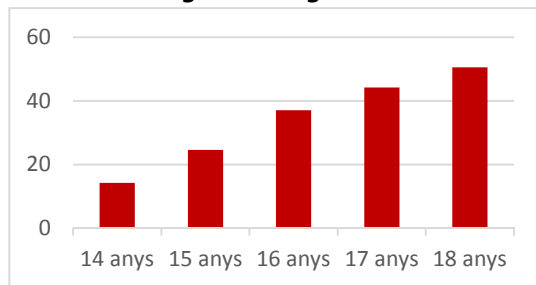
PREOCUPA EL CONSUM DE RISC

S'entén per consum de risc aquell que va associat a la conducció sota els efectes de l'alcohol o altres drogues o el consum de grans quantitats d'una droga en poc temps.

Segons l'enquesta EDADES, tot i que baixa el consum de cànnabis entre els/les joves de 14 a 18 anys, **augmenta la proporció de persones que en consumeix diàriament**: el 25% de persones que van consumir cànnabis el darrer any van tenir un consum problemàtic: més de 20 dies durant un mes.

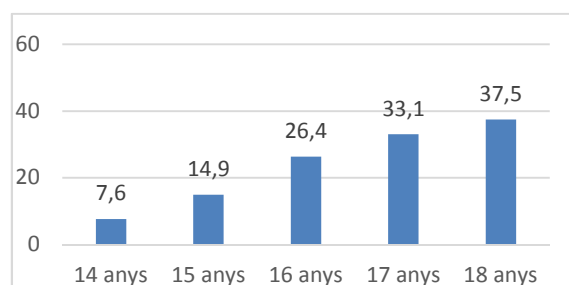
Pel que fa al consum d'alcohol destaquem les següents dades referents al que s'ha anomenat *bringe drinking* (consum de cinc o més begudes alcohòliques en dos hores) i borratxeres (intoxicació per consum excessiu d'alcohol).

Gràfic 18: Bringe Drinking. Darrers 30 dies



Font: Elaboració pròpia a partir de l'enquesta EDADES

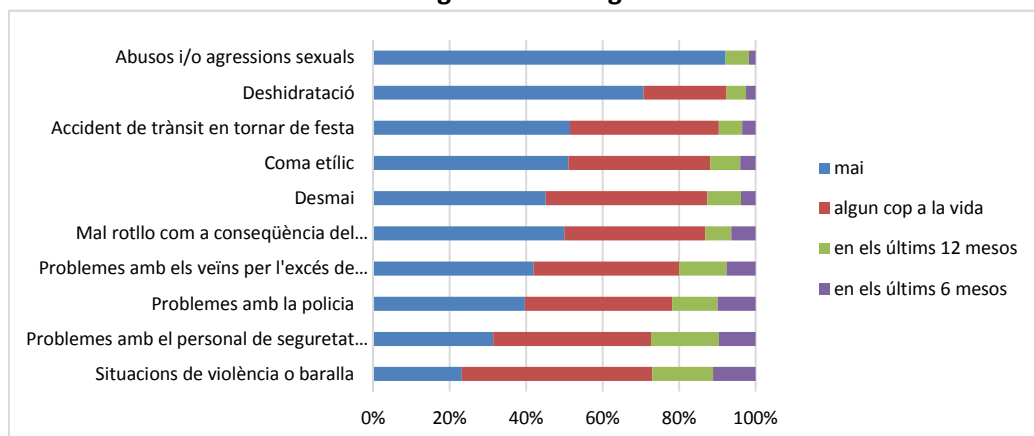
Gràfic 19: Borratxeres. Darrers 30 dies



Font: Elaboració pròpia a partir de l'enquesta EDADES

CONFLICTES NOCTURNS: A MENYS EDAT, MAJOR FREQUÈNCIA

Gràfic 20: us heu trobat mai amb alguna de les següents situacions en l'oci nocturn?

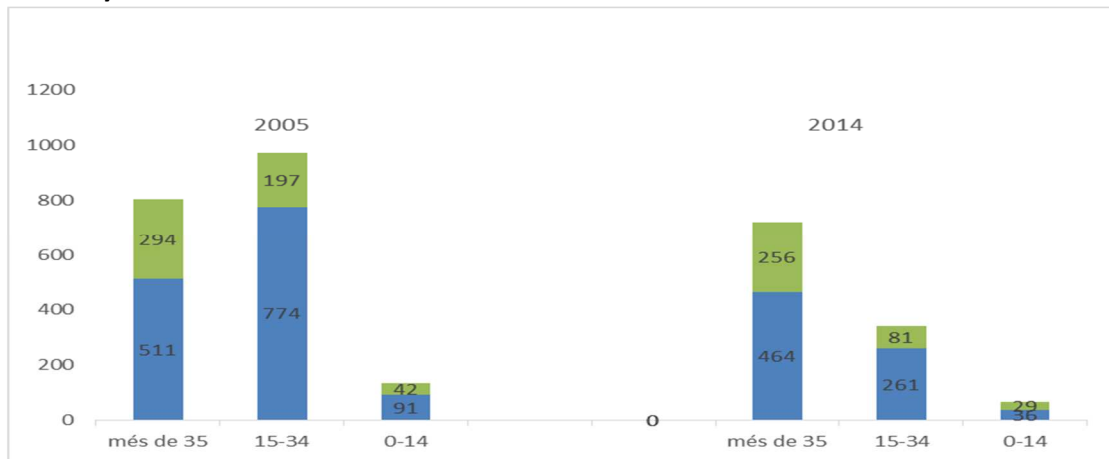


Font: estudi sobre l'oci nocturn a Lleida

ES REDUEIX L'ACCIDENTALITAT ENTRE LA GENT JOVE: CREIX EL RESPECTE PEL BINOMI ALCOHOL-CONDUCCIÓ

En el transcurs d'una dècada, els accidents de persones entre 14 i 29 anys han passat d'ésser la meitat de tots els que es produïen a Catalunya a ser-ne una tercera part. En global s'ha registrat una reducció d'accidents, més acusada entre la gent jove que entre la població en general (entre la població adulta s'han reduït un 18% i entre la població jove, un 28%).

Gràfic 21: Evolució de les víctimes¹³ d'accidents de trànsit. Comparació per grups d'edat. Catalunya 2005 – 2015.



Font: elaboració pròpia a partir de dades del Servei Català del Trànsit.

¹³ El concepte de víctimes inclou morts, ferits greus i ferits lleus. No s'inclouen accidents de vianants i ciclistes.

2.2. Mapa de les mirades de la gent jove

El mapa de les visions juvenils és una aproximació de caràcter qualitatiu que permet detectar la percepció directa dels i les joves sobre la ciutat i la seva realitat.

Intenta recollir visions diverses de la joventut lleidatana sobre la seva realitat, les dificultats i avantatges del fet juvenil, els recursos que tenen al seu abast i els que els manquen.

Per a l'elaboració d'aquest mapa s'han realitzat els següents grups de discussió:

Grups de discussió per edats:

- Joves de 15-16 anys.
- Joves de 17 anys.
- Joves de 18 a 25.
- Joves de 25 a 30.

Grups específics:

- Estudiantat universitari.
- Joves que estudien PFI (Programes de Formació i Inserció).
- Joves del Centre Històric.
- Joves de la Mariola.
- Joves músics usuaris dels Bucs.

La metodologia de treball ha consistit en llençar una sèrie de qüestions per animar el debat i **deixar que els/les joves expressessin les seves opinions.**

La lectura d'aquest mapa cal fer-la a partir de les següents consideracions:

- El mapa fa una **lectura transversal de totes les aportacions** i visions subjectives dels participants, **que gaudien de més o menys acceptació** però que han de formar part d'un tot que és aquest mapa. **Ara cal esperar que els/les participants se sentin identificats amb algun dels aspectes que mostra.**
- Un altre aspecte a destacar és que quan es fa una consulta, **la gent té més tendència a parlar del que no els agrada i dels problemes.** Per això tot el document té un cert to negatiu que cal contextualitzar. A més a més, moltes problemàtiques que es descriuen van més enllà de la realitat lleidatana.
- L'allargament de la joventut (de 15 a 30 anys) fa que, salvant les distàncies, **trobem discursos més propers segons l'edat:** els/les joves fins als 17 anys per una banda i els/les majors d'edat per l'altra.

VISIONS DE LA CIUTAT

T'AGRADA LLEIDA?

De forma molt esquemàtica, captem tres opinions en aquest sentit:

L'opinió dels/les més joves

“Lleida és una ciutat petita: còmoda i avorrida”; “Falten centres comercials, cinemes, una discoteca...surts el diumenge i no trobes a ningú”, “és la ciutat on has nascut, hi tens la família...però com a jove no té res especial”

Com es veu en aquestes cites, els més joves reclamen espais de lleure i de relació, en general des d'una perspectiva molt comercial. Tendeixen a comparar Lleida amb Barcelona i en aquest sentit troben a faltar més diversitat: més varietat d'ambients, de botigues ...***“del seu estil”***.

L'opinió dels/les joves més grans

Molts dels/les joves més grans han sortit de Lleida i han tingut experiències fora de la seva ciutat. El seu discurs tendeix a ser més positiu:

“Quan ets més jove tens ganes de sortir però quan has marxat tens ganes de tornar...”, “He estat a Barcelona i he enyorat Lleida: és petita, assequible, s'hi viu bé...”.

Tenen un discurs més identitari, com s'expressa en les següents cites:

“No és una ciutat d'extremes emocionals: ningú l'estima molt però ningú l'estima molt poc”; “Me gusta, es donde vivo y le tengo mucha estima”; “ Si te'n vas de Lleida sempre tornes”.

L'opinió dels/les universitaris/es de fora de Lleida

Ens diuen que l'ambient universitari està bé encara que confessen haver vingut per obligació, ja que la percepció que tenien de la ciutat era dolenta.

HI HA CONFLICTES A LLEIDA?

Conflictes a l'espai públic

Els/les adolescents ens parlen molt vivament de conflictes a l'espai públic (baralles, “trapicheos”, petits robatoris...). Els/les més grans consideren que aquests conflictes són situacions més vinculades a la vida adolescent.

Els/les adolescents, ens parlen repetidament de ***la xusma*** com a causant dels problemes i els preguntem pel significat d'aquest concepte: ens diuen que són un tipus de gent que

consideren conflictiva, causant de baralles, etc.: ***“els que no t’agrada trobar-te en un carrer fosc”***.

Continuant amb la percepció adolescent, podem diferenciar **dos realitats relacionades amb els entorns personals:**

Els/les que veuen la violència des de fora. Tenen idees molt compartides:

- Consideren que la Mariola i Centre Històric són barris perillosos, insegurs, fan por, no hi pots passar...
- Perceben un sector juvenil molt vinculat a la violència i al petit delictes. El vinculen amb determinades places on es troben, al voltant dels centres educatius i en entorns de festa. Consideren que això passa aquí i a tot arreu i alguns ho veuen com un fet que no es pot canviar.
- **Els/les adolescents immersos/es en entorns on es produeixen molts conflictes.** Tenen una visió del que ells viuen:
 - Una noia diu que marxaria de Lleida perquè els seus fills no visquin en l’ambient conflictiu que ella viu.
 - Els/les joves d’origen marroquí i també els/les de la Mariola, però corroborat per altres joves, parlen del tema de la policia, que els atura i els identifica només pel color de la pell o per la “pinta”. Consideren que la policia els falta al respecte: ***“segons el color de pell els tracten d’una manera o d’una altra”***.
- Els/les joves de la Mariola corroboren la mala imatge que els/les altres joves tenen del seu barri:

“much a gente tiene miedo de venir a la Mariola”, “si dices a un amigo que eres de la Mariola, te miran de otra manera, te dicen que no van a tu casa y cosas así”.

Altres joves tenen **una visió més crítica d’aquest fenomen:** assenyalen que la gent té una imatge estereotipada i una mica distorsionada de la realitat del seu barri. Pensen que cal fer coses contra ***“la fòbia a la Mariola”***.

- Els/les joves del centre Històric mostren molt coneixement dels punts conflictius del seu barri: ***“sobren situacions de venda de droga, pobresa, drogoaddicció”***. Hi ha joves que parlen d’inseguretat al seu barri (concretament comenten que l’espai Gairoles està amagat i que a alguns pares els fa por que hi vagin), altres diuen: ***“jo em sento més segura que mai...el carrer està ple de gent...”***. Ens diuen que no se senten protegits pels controls policials, sinó que se senten controlats/des.

Situacions de segregació

En aquest camp constatem l'alta coincidència entre les respostes d'un grup d'estudiants de fora de Lleida i el grup del Centre Històric:

1. Discriminació

Estudiants de fora de Lleida: ***“hi ha poca relació entre població autòctona i immigrants”, “hi ha racisme entre diferents sectors d'immigrants”.***

També consideren que hi ha **segregació i classisme entre la gent d'aquí**: grups de joves que no es relacionen i es distribueix segons estils de roba, barris...en les seves paraules ***“molta superficialitat”***.

Grup de Joves del Centre Històric format per immigrants o fills/es d'immigrants: ***“els negres, els moros, els blancs, els gitanos...la gent s'ajunta amb gent igual i no hi ha relació amb gent diferent”.***

Consideren que als joves negres els penjen moltes etiquetes: ***“No sóc immigrant però sóc negra. Doncs jo soc blanca però sóc immigrant”*** (Conversa entre una noia catalana i una noia nascuda a Geòrgia); ***“Com que em veuen negra, se m'adrecen en castellà”.*** ***“Jo no sóc immigrant però com que sóc negra em tracten com a immigrant”, “Que bé parles el català, quant temps fa que estàs aquí? Hi vaig néixer!”***

A nivell de Centre Històric, una jove fa la següent reflexió: ***“El Centre històric està dominat per associacions de blancs: parlen en nom de tots els que hi viuen però només hi participen blancs”.***

2. Segregació escolar

Estudiants de fora de Lleida: ***“la segregació escolar dificulta que es canviïn les relacions entre col·lectius de joves”.***

Joves del Centre històric: ***“es treuen els nens de les escoles quan hi ha overbooking d'immigrants”, “Si creas un gueto, vas a tenir un gueto”.***

Alguns es senten discriminats pel centre educatiu. Critiquen les aules d'acollida: ***“són l'aparcament dels immigrants. Els centres han d'evitar etiquetes i no tractar als joves com a “tontos”. “Discriminen la gent, només volen els millors”.***

RECURSOS A L'ESPAI PÚBLIC

La gent jove mostra un gran interès per temes urbanístics i de mobilitat:

El **carril bici** és un tema on hi ha consens:

- Es reivindica un carril bici més segur, senyalitzat i ben connectat. Consideren que si això fos així la gent no utilitzaria tant el cotxe. Com a coneixedors del tema, ja que molts van en bicicleta, aporten molts comentaris sobre carrils i trams concrets.
- Pensen que cal arreglar-los i després fer campanyes de sensibilització i informació.
- Diuen que estaria bé tenir un *bicing* i també aparcaments vigilats.

Quant als **autobusos**, els grans usuaris són els/les estudiants de secundària que, en funció del centre educatiu on van, estan més o menys contents. Valoren positivament l'APP dels autobusos i negativament la freqüència dels caps de setmana. Demanen autobús nocturn. També als pobles.

Accessibilitat de persones amb discapacitat: consideren que Lleida és bastant accessible però encara hi ha feina a fer. Per exemple comenten que a la Facultat d'Educació i a la bolera hi ha dificultats d'accés.

Equipaments esportius a l'espai públic:

Els/les més joves demanen més espais on practicar esport al carrer: workout, pistes esportives, zones de skate, zones de gimnàstica a l'aire lliure...

Denuncien les pistes esportives públiques en mal estat: cal arreglar Sobrevies, el Velòdrom, el circuit de bicis de Gardeny...

Els/les joves del Centre Històric assenyalen una mancança d'espais esportius i que els que hi ha estan en males condicions o no són accessibles: a Santa Cecília falten porteries i no hi ha llum. La pista de la Panera està tancada... Són joves que utilitzen molt l'espai públic per fer esport i com a lloc trobada i de lleure.

Des d'una perspectiva de barri ens diuen que no hi ha recursos de lleure com als altres barris: pavellons esportius, piscines, etc.

Els/les joves de la Mariola pensen que al barri li cal més mobiliari urbà (bancs i jocs infantils) i especifiquen **"que sigui molt dur"**.

VISIONS DEL LLEURE, LA CULTURA I LA PARTICIPACIÓ

LLEURE

Els/les adolescents insisteixen en la necessitat d'espais de relació entre ells: **“no sabem on anar”, “L’ambient de Lleida guanyaria si hi hagués un centre comercial on passar el temps. Això faria que també hi hagués més feina”**. Una gran demanda és el tema de la discoteca adreçada a joves de 16 a 18 anys: **“Als vins hi ha universitaris i no hi pintes res. El Larida era perfecte”**.

Com a demandes més concretes anem diverses aportacions:

- **“wifi gratuïta i carregadors solars com el que hi ha al campus de la UdL”** a les places on es troben.
- Pensen que les firetes haurien de tornar als Camps Elisis, perquè **“quan estàs de festa costa molt anar fins al Decathlon”**.
- **“Caldria tornar a fer una Lan party. És xulo l’ambient: pots fer tornejos i estar amb més gent jugant”**.
- Els agradaria un gimnàs /pavelló públic amb serveis i piscina coberta **amb tarifes per a joves**.

Els/les més grans fan notar que a la nit i de festa es mostren les desigualtats: **“hi ha llocs on no els deixen entrar si no tens una determinada estètica o no vas vestit segons un estil”**. **“Cal anar pijo, sinó no et deixen entrar”**.

Els/les adolescents estudiants de PFI demostren tenir molta informació sobre projectes del departament de Joventut: coneixen el programa Salut Jove, els tallers i activitats de la Palma i sobretot les activitats desenvolupades a l'espai públic, especialment la roda de ball a Sant Joan. Demanen poder participar en activitats esportives i un espai on aprendre dansa urbana: **“como un Dancescape pero más pobre”**.

CONSUM CULTURAL

En l'àmbit de la cultura observem clarament com sota l'etiqueta de Joventut hi coexisteixen cada cop més perfils de persones amb interessos, necessitats i gustos culturals completament diferents.

En general, observem que els/les joves fan un consum cultural superior a l'àmbit domèstic (música, cinema, series, youtube...).

També fan major pràctica artística (teatre, dansa, música) amb diferents estils i formes de pràctica (acadèmica, de carrer, autodidacta...) i en general estan satisfets amb els recursos existents, tot i que mostren les desigualtats d'accés (observem demandes com una acadèmia de dansa econòmica, suport a músics amb pocs recursos, etc.)

Pel que fa a la programació cultural (teatre, música, arts visuals...), en la mateixa línia que la població en el seu conjunt, trobem que un sector important de joves sense interès per aquest tipus de manifestacions artístiques, un sector de joves mínimament interessat però que reconeix no fer un esforç per trobar la informació i **un petit sector molt interessat** i amb moltes propostes pel que fa a com s'ha de gestionar la cultura perquè arribi més a la gent de Lleida. Els temes tractats són:

- MANCA D'INFORMACIÓ: constaten una manca d'informació unificada de tota l'oferta cultural de la ciutat, tant pública com privada. Consideren que cal una publicitat més agressiva: ***"Quan una publicació es repeteix més de 3 vegades es converteix en spam"***.
- NECESSITAT DE CREAR NOU PÚBLIC: al públic de Lleida li costa anar a espectacles que surten del corrent i el públic de Lleida té fama de no ser agraït: ***"hi ha concerts que a Lleida no omplen i van a altres ciutats i ho peten"***.
- PARTICIPACIÓ: ***"caldria apostar per accions culturals més participatives on l'aportació de la ciutadania fos més manifesta"***, ***"no hi ha una plataforma que promocioni la cultura local"***.
- EDUCACIÓ: ***"la gent no veu els equipaments culturals com si fossin seus"***. Proposen campanyes educatives perquè els/les estudiants i la ciutadania en general els sentin seus.

Quan parlem d'equipaments culturals, es centren sobretot en **la Llotja**:

- Els/les més joves tenen la sensació que la programació de la Llotja no és per a ells: és per a nens o per a grans. Si hi van, hi van amb els pares o amb l'escola.
- En general troben la Llotja molt cara (***"Es molt car. Si fos més barat potser hi aniríem"***. ***"Preu amic 40, d'amic res!"***, ***"Si tens la cartera plena, perfecte"***), comparen amb altres ciutats: ***"a Balaguer i a Tàrrrega un mateix espectacle pot tenir una diferència de preus de 15 euros"***.
- La Butaca Jove la coneixen però la valoren negativament perquè hi ha poques entrades i en llocs on la visibilitat no és bona. ***"no hem d'estar en un racó. Cal un descompte pel fet de ser jove."***; ***"8 entrades de mil i necessites prisma!"***.

En relació a l'Auditori i l'Escorxador l'interès és molt més minoritari.

El cinema és més popular i en aquest sentit sí que reclamen cinemes d'estrena a Lleida i diuen que ***"quan és a 3 € sempre està ple. Si sempre fos a aquest preu, estaria ple"***.

Els/les joves vinculats als bucs d'assaig musical fan les següents propostes en l'àmbit musical:

1. **Bucs d'assaig musicals**: proposen ampliar l'horari als dilluns, establir **preus més assequibles** al servei de gravacions dels Bucs d'assaig, crear un servei de **préstec**

d'un equip de so que puguin utilitzar les usuaris dels Bucs, una programació de concerts més regular.

2. **Promoció dels grups de Lleida:** facilitats perquè puguin tocar a les sales de la ciutat, crear una campanya per difondre els grups de Lleida (crear una “marca paraigua” que els promogui a nivell català), que a la Festa Major hi hagi la tarda dels grups de Lleida o un escenari per aquests grups, suport a les formacions locals perquè puguin sortir a actuar fora de Lleida.
3. **Dinamització musical de la ciutat:** demanda d'una **sala municipal on organitzar esdeveniments** de mitjà i gran format (concerts, etc...) i que la puguin utilitzar les entitats i associacions, habilitar un **escenari permanent a la plaça del Dipòsit** per poder programar concerts regularment i dinamitzar la zona musicalment.
4. **Accés als recursos:** crear una **línia d'ajuts o subvencions** que faciliti l'accés de la gent jove que no té recursos a la música, concretament l'accés a instruments, aparells i equips de so.

CONEIXEU LA PALMA?

En general la Palma ha creat marca i es produeix un alt coneixement de l'equipament.

Els/les adolescents que són usuaris de la Palma ho valoren bé. Alguns adolescents no usuaris habituals ho coneixen però ho associen al servei de salut: **“hi ha gent que ve però no ho diu perquè li fa vergonya”, “un lloc on vas perquè t'ajudin”**

Una noia proposa que sigui un lloc més de trobada, amb un espai/bar.

Per als/les joves que estan vinculats a organitzacions o entitats és un referent. Aquests joves, com a membres d'entitats o grups de joves, utilitzen els serveis de l'hotel d'entitats. Tot i que hi ha joves que estan molt contents amb la prestació del servei actual, altres que pensen que s'ha de tendir a l'autogestió en l'àmbit de les activitats i de l'espai de les entitats.

Fan propostes com:

- Apoderar la gent jove perquè puguin fer les seves pròpies activitats i es faci seu l'equipament. Consideren que l'Ajuntament ha de donar eines i posar recursos i fomentar que es creïn sinergies entre joves. Pensen que massa protecció crea dependència: **“menos papitis i menos mamitis y un poco más de vuelo”**.
- Cal descentralitzar la Palma per als joves dels barris, sobretot per als adolescents.
- Més flexibilitat de funcionament.

LA PARTICIPACIÓ JUVENIL

Els/les estudiants de batxillerat participants als grups de discussió coneixen molt poc el món de l'associacionisme. En alguns grups no hi ha cap associat i tenen molt poca referència del món associatiu (activitats, etc.). **“Poca gent participa de les associacions. Els que hi participen són els fills dels que ja van a l'associació”**.

En general es creu que a Lleida la gent es mobilitza poc i els grups no s'uneixen per anar tots a una: els/les universitaris/es pensen que hi ha causes que són comunes a tots/es però que els diferents grups no es coordinen per anar de manera conjunta.

Hi ha poc moviment juvenil a nivell d'activitats i de mogudes. Una jove destaca "La Sirollada" com a "moguda on hi participen diferents col·lectius".

Opinen que els instruments de coordinació entre entitats no funcionen. A les assemblees del Consell Local la gent no hi va perquè no hi veuen utilitat. A les convocatòries que fa Joventut tampoc.

Pensen que Joventut ha de tenir el paper de coordinar les entitats i les iniciatives dels mateixos joves: cal pensar en assemblees o consells oberts, que hi puguin anar joves individuals i no només entitats. ***"Que l'assemblea serveixi perquè la gent es conegui, intercanviï idees, es creïn sinèrgies i així es doni veu i visibilitat als col·lectius."***

Demanen que l'hotel d'entitats tingui més material per a les entitats com ara cadires i taules plegables.

VISIONS DE LA FORMACIÓ I EL TREBALL

ESTUDIS

- La gent és conscient que la formació és important per al futur: ***“per treballar demanen estudis. Si no tens res és molt difícil”***
- Els/les joves que estan estudiant una formació alternativa a l'ESO estan contents amb la formació actual. Consideren que als instituts on anaven no es sentien motivats. Tenen molta sensibilitat en relació a l'educació dels nens: ***“los estudios te dan una educación, buenos hábitos y buena conducta”***.
- Els/les joves del Centre Històric pensen que cal un acompanyament escolar dels/les joves: consideren que moltes famílies tenen un nivell adquisitiu i formatiu baix i no poden donar als joves el suport que requereixen.
- Els/les estudiants de batxillerat es plantegen els pros i contres sobre quedar-se a estudiar Lleida. En general opinen que la Universitat és molt cara, i estudiar fora encara més.
- Els/les joves més grans pensen que **amb el tema de l'FP encara cal trencar estereotips i que no ha de ser una sortida per als mals estudiants**. Proposen que *gent que ha fet FP i està treballant, vagi als instituts i expliqui la seva experiència*.

TRANSICIÓ AL MÓN DEL TREBALL

- Observen que falta transversalitat per passar dels estudis al treball: ***“caldria una xarxa centres educatius/empreses per facilitar que els/les joves sàpiguen on podran treballar”***
- ***“El problema és començar a treballar”, “Cal començar. Si no, no tens mai experiència”***. Proposen que l'administració local faciliti l'adquisició d'experiència laboral als joves, que creï oportunitats per començar a treballar.
- Demanen que l'Ajuntament ajudi als joves a descobrir la seva vocació: ***“el més important és que descobreixis la teva vocació. Que la gent faci el que li agradi. Llavors no tens problema”***. El voluntariat els sembla una bona eina per descobrir vocacions. També pensen que el Servei Voluntari Europeu és un bon projecte perquè així la gent pot tenir experiència quan comença els estudis universitaris. Proposen que es facin trobades entre joves que estan estudiant o treballant i estudiants de batxillerat.
- Pensar que l'administració ha de fer **que emprendre sigui molt més fàcil**.
- Els/les participants a activitats com el Mercat de les idees i els Crea2 demanen formació específica i professionalitzadora per al seu sector: assessorament empresarial específic per a creadors, formació en màrqueting, projecte de coworking per a creadors.

EXPECTATIVES DE FUTUR

- Els/les adolescents en general veuen el futur laboral molt llunyà i viuen molt la immediatesa. No tenen una idea clara de què estudiaran o de què treballaran.
- Paradoxalment, els/les joves amb menys expectatives d'estudis pensen que els serà fàcil trobar una feina, mentre que els/les joves de batxillerat amb expectatives d'anar a la Universitat pensen que els serà molt difícil. ***“Tenim assumit que aquí no ens podrem quedar”, “Treballar del què has estudiat? Jajaja!”***
- S'apunta que treballar en l'àmbit de la Cultura i les Lletres a Lleida és difícil: ***“S'ha potenciat el tema de les ciències i la tecnologia”***

VISIONS DE LA SALUT

En temes de prevenció de la salut, es produeix alta coincidència entre jove de diferents edats, estudis i estils:

- Hi ha molta informació i molt accessible, però en molts casos no és efectiva. ***“La informació que serveix és la que aprens pel teu compte: experiències personals, amics...”***
- La informació que ve dels adults o de les famílies no els és creïble perquè no prové d'experiències reals: sovint els missatges preventius que es donen a les xerrades no són creïbles ja que la gent experimenta i veu que a **curt termini** no li passa res.
- Proposen que la transmissió de la informació sigui **a través de joves iguals** i a través d'experiències personals que causin un impacte.
- Proposen un prevenció més proactiva: ***“les xerrades que ofereixen als instituts no serveixen. Caldria fer una formació més adaptada a cada grup i a cada persona”, “Cal canviar la prevenció i fer tallers on la gent sigui activa”.***
- Preocupa el consum dels/les més joves i veuen com es ven alcohol a menors i es beu tant als bars com al carrer.
- El consum d'alcohol i marihuana té una paper molt social sobretot entre la gent més jove: ***“L'alcohol és tan social que la pressió social pot més que l'experiència i la raó. I segueixes, i segueixes”, “t'ajuntes per fumar, per conèixer gent, fas amics...”.***
- Preocupen les addiccions a les pantalles i els trastorns alimentaris i diuen que d'aquests temes no hi ha prou informació.
- Hi ha un sector de noies adolescents preocupades pels embarassos entre adolescents: s'obre un debat intens sobre el tema i si s'ha de dir o no als pares. Ho viuen com una problemàtica molt propera.

2.3. Mapa de recursos per a joves

El mapa de recursos fa un recull de serveis, projectes i actuacions que es duen a terme a la ciutat i que estan adreçats directament o indirectament a la població jove.

Per poder analitzar correctament el mapa cal tenir en compte els següents aspectes:

- S'ha contemplat tots els recursos que es poden trobar a Lleida, gestionats per l'Ajuntament, altres administracions o entitats.
- Alguns dels recursos que s'inclouen no són específics per a joves, però són importants per aquest col·lectiu.
- Tot i que s'ha fet una recerca exhaustiva, segur hi ha algun recurs que se'ns ha escapat. D'antuvi ens disculpem.

S'han llistat més de 300 recursos que s'adjunten a **l'annex II**. Aquest recull, que pot ser ampliat i actualitzat, és una eina important per al departament de Joventut i ens permet extreure conclusions de cara al diagnòstic:

- La primera conclusió és que Lleida, com a capital de demarcació i centre neuràlgic per als joves de l'entorn proper, compta amb molts recursos si ho comparem amb altres ciutats amb la mateixa població.
- En segon lloc, el fet que hi hagi molts recursos fa que alguns siguin petits, passin desapercibuts o tinguin poca visibilitat en el conjunt. Tot i que en la majoria dels casos són iniciatives interessants i amb finalitats molt apropiades per a la gent jove, la població en general no se'n fa ressò o no els coneix.

III. SÍNTESI DEL DIAGNÒSTIC

Fruit del creuament de la informació que ens donen els tres mapes del diagnòstic, establim **quatre elements dominants** i uns **reptes** a treballar de forma transversal.

L'emancipació de la majoria de joves és precària i discontinua

Fonament

La Joventut es troba immersa en un context caracteritzat per la precarietat laboral i les dificultats d'emancipació.

La crisi ve a amplificar un fenomen que ja existia: la dificultat d'emancipació de la gent jove al segle XXI.

La seqüència previsible de fa unes dècades en la qual el/la jove finalitzava els estudis, s'incorporava al mercat de treball i al cap de poc temps deixava la llar, ja no reflecteix la tendència dels i les joves d'avui, immersos/es en processos d'emancipació complexos: amb discontinuïtats, demores i fins i tot processos inversos que eren impensables en altres èpoques.¹⁴

Com es manifesta

- A nivell laboral, la principal dificultat és trobar la primera feina.
- La taxa de temporalitat dels contractes de treball es situa al 46,2% (15% en el cas de persones adultes) i creix la contractació a temps parcial (28,7%)
- Despareixen els ajuts de la Generalitat i l'estat adreçats a l'emancipació domiciliària. L'accés a l'habitatge de compra i també de lloguer és difícil per la majoria.
- Creixen les taxes de la matrícula universitària. S'imposa el sistema grau-màster que encara incrementa més el cost d'estudiar una carrera.
- Els i les joves mostren expectatives baixes sobre el seu futur.

Reptes

El paper del món local és limitat ja que és una problemàtica generalitzada que requereix accions generals a nivell legal (reformes laborals, accions relacionades amb el sistema educatiu, retorn a la renda d'emancipació...).

En aquest sentit, el repte està en buscar millores que es puguin fer des del món local per promoure opcions a la joventut lleidatana:

Facilitar l'accés als recursos del seu abast a partir de la informació i l'orientació en la presa de decisions.

Promoure oportunitats de treball, empenedoria i habitatge per a la joventut de Lleida.

Motivar la recerca activa i l'apoderament dels i les joves respecte a la seva emancipació.

¹⁴ Benedicto, J. (2007). "L'accés dels joves a la ciutadania: un repte per a les societats democràtiques" a *Joventut i polítiques de Joventut. 25 aportacions*. Barcelona. Diputació de Barcelona.

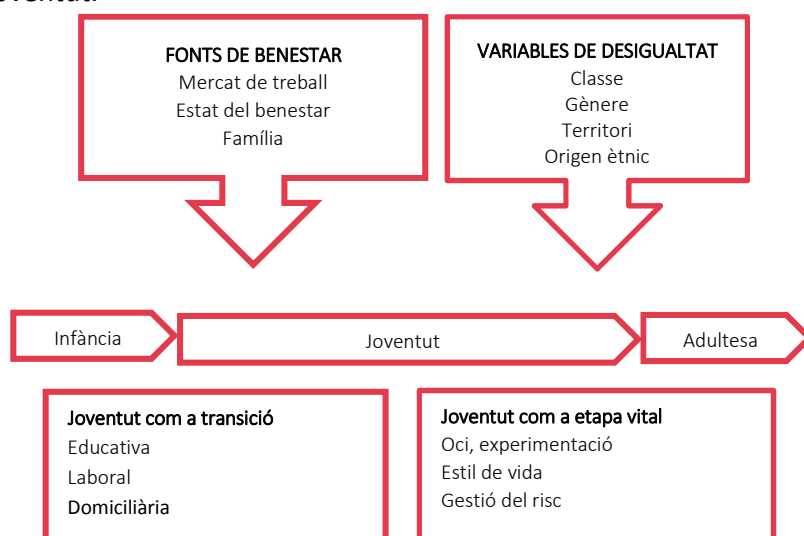
Creix la desigualtat social

Fonament

Reproduïm un esquema de l'enquesta de la joventut a Catalunya¹⁵ que ens permet analitzar els elements que influencien a la transició de cada jove.

En aquest marc, les febleses estructurals del mercat de treball i les polítiques socials deixen en mans de la família bona part de la responsabilitat d'oferir recursos a la gent jove.

Aquest fet afecta tant la transició com la manera de viure la pròpia joventut.



Com es manifesta

- Es creen entorns d'alta vulnerabilitat i es visualitzen adolescències de risc vinculades a l'abandó dels estudis, consum de risc i precoç de drogues, conflictes i baralles a l'espai públic, etc.
- Les quatre variables de desigualtat interactuen entre elles i creen entorns territorials, educatius, de lleure, tendents a la segregació. El desconeixement entre col·lectius produeix una separació cada cop més gran que es retroalimenta, ja que cada cop es tendeix a interactuar menys amb l'altre/a.
- L'atur afecta particularment als/les més joves, sense estudis obligatoris, estrangers/es i de sexe masculí.
- Tot i que millora la taxa, de cada 100 joves lleidatans, 13 no es graduen en ESO. La comprensió d'aquest fenomen és complexa: inclou variables psicològiques (cognitives i psicoafectives), socioculturals (context familiar i social) i institucionals (Sistema educatiu)¹⁶

Reptes

- Intervenció integral amb els/les joves més vulnerables, que englobi aspectes d'educació formal, lleure, acompanyament als recursos, etc.
- Creació de recursos específics que afavoreixin l'acompanyament al món del treball del sector de joves amb més dificultats.
- Potenciar els espais de lleure compartit, eina important de cohesió social.
- Incrementar els recursos que potenciïn l'equitat en relació als estudis per afavorir que les persones joves que requereixen un suport obtinguin èxit escolar i es mantinguin en el sistema educatiu.

¹⁵ Serracant, P. (coord.) (2012). Enquesta de la Joventut a Catalunya. Generalitat de Catalunya. Departament de Benestar Social i Família.

¹⁶ Marchesi, A. (2004). Que será de nosotros, los malos alumnos. Madrid, Alianza Editorial

La gent jove vol generar i liderar les seves pròpies iniciatives associatives i/o grupals

Fonament

- Es fa evident la necessitat de canviar les relacions amb les entitats juvenils: cal un suport extern menys tutelat que afavoreixi que grups i associacions **puguin desenvolupar les seves pròpies estructures**, promocionar la incorporació juvenil al moviment associatiu i grupal i consolidar-se com a interlocutor fort amb l'administració.
- Existeix consens entre joves i tècnics/ques que les accions pensades i organitzades directament per la gent jove tenen un valor experiencial molt més important que la participació en una activitat organitzada per l'administració.
- El jovent mostra un gran interès en temes d'espai públic i volen participar en un disseny **d'una ciutat que pensi més en la joventut**.

Com es manifesta

- La coordinació entre associacions és molt feble. S'observa un desconeixement molt gran entre joves i associacions.
- S'observa que l'accés al món associatiu és difícil i que s'ha de promocionar des dels associats/es per tal d'arribar a més gent.
- Creix el nombre de grups informals que volen fer coses de forma autogestionada i necessiten l'aixopluc d'una entitat que els representi.

Reptes

- Incrementar el suport al Consell Local de la Joventut de Lleida per tal que pugui desenvolupar la tasca de coordinació, promoció i prestació de serveis a les entitats i grups que en formen part.
- Suport i impuls a les iniciatives de grups de joves.
- Creació d'instruments de participació i consulta durant el desenvolupament de tot el Pla.
- Impuls del protagonisme de la gent jove a l'esfera pública.
- Impuls dels projectes vinculats a l'expressió cultural, eina d'un nou protagonisme social.

La ciutat: un valor a potenciar

Fonament

La població lleidatana arrossega una certa inèrcia que tendeix a donar poc valor a allò que té a la seva ciutat. En el cas de la joventut es transmet aquest sentiment en diverses manifestacions que fa el jovent al llarg d'aquest diagnòstic.

Tot i que és un objectiu a llarg termini, ja que té a veure amb les mentalitats, sembla important que el Departament de Joventut desenvolupi una tasca per canviar la percepció juvenil de la ciutat.

Com es manifesta

S'observa poca valoració o desconeixement del patrimoni de la ciutat. Sembla que hi ha una mancança de símbols que identifiquin als joves i els costa valorar la producció artística dels i les joves lleidatans/es (per exemple grups de música...)

Els i les joves manifesten tenir poca informació dels recursos, de la programació de la ciutat, etc. En general, quan han de valorar les activitats i possibilitats de la ciutat fan una comparació amb Barcelona i tendeixen a pensar que es fan poques coses o poc importants.

La participació de les persones jove en les programacions culturals és limitada i tot i que no és un fenomen generalitzable, s'observa un desinterès, com si el que es programa no els motivés.

Cal tenir en compte

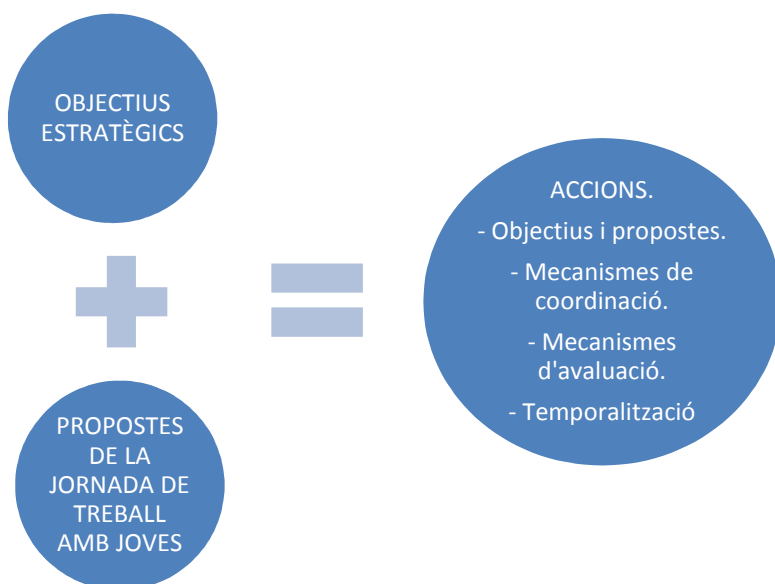
Importància del treball entre els diferents agents que treballem amb joves (centres educatius, universitat, associacions...)

Reptes

- Potenciar accions que posin en valor el patrimoni natural, històric, simbòlic i arquitectònic de la ciutat.
- Potenciar la idea que la gent jove pot organitzar propostes que creu que la ciutat no té.
- Desenvolupar vies de participació activa dels i les joves en els esdeveniments de la ciutat.
- Promoure una informació proactiva que posi en valor totes les possibilitats que ofereix la ciutat.
- Potenciar la Palma com un equipament obert a atendre qualsevol demanda o proposta.
- Potenciar els/les creadors/es locals com a element d'identificació dels/les joves a la ciutat.

IV. ESTRATÈGIA

L'estratègia és la part propositiva del Pla i consta dels següents apartats:



- **Objectius estratègics** que reformulen els reptes definits en el diagnòstic i posen la mirada en el futur.
- **Propostes de la jornada de treball amb joves:** el passat 2 d'abril es realitzà una jornada de treball amb 55 joves que van presentar i debatre propostes amb representants polítics municipals.
- **Accions. Objectius i projectes per desenvolupar. Temporalització**
Definició d'objectius i accions en base a les propostes dels/les joves (referenciades a cada acció), les necessitats detectades per part de professionals de Joventut i d'altres departaments, els recursos disponibles i les línies de treball de cada departament vinculat a aquest Pla.
- **Mecanismes de coordinació**
- **Mecanismes d'avaluació**

4.1. Objectius estratègics

- Fomentar una emancipació estable dels i les joves lleidatans/es mitjançant la promoció i l'accés a recursos i oportunitats de formació, treball, emancipació i habitatge.
- Crear contextos de proximitat que potenciïn l'equitat, l'accés als recursos i l'acompanyament integral a joves en situació de vulnerabilitat.
- Facilitar que el món associatiu i grupal pugui desenvolupar les seves pròpies estructures i iniciatives.
- Fomentar una ciutat oberta per potenciar les iniciatives, manifestacions i creacions de la gent jove.

4.2. Propostes de la jornada de treball amb joves

El passat 2 d'abril de 2016 es realitzà una jornada de treball amb 55 joves que van presentar i debatre propostes amb representants polítics municipals. Les propostes que es van fer s'enumeren a continuació.

A. EDUCACIÓ, TREBALL I EMANCIPACIÓ

1. Servei d'orientació per ajudar a descobrir vocacions i despertar talents. Que no sigui un servei puntual sinó que sigui per a tots, a llarg termini, informació a les aules per part d'iguals i atenció i informació a les famílies.
2. Creació d'unes aules d'estudi amb professionals (no becaris ni practicants perquè així es dóna feina) que en un moment determinat puguin solucionar dubtes (no fer repàs). En aquests espais es podria fomentar el treball cooperatiu de manera que joves que dominen una matèria puguin ajudar a altres que els costa.
3. Promoció de la formació professional entre joves i famílies per tal que estigui al mateix nivell de prestigi que el batxillerat. Es planteja que joves que han acabat FP i que estiguin treballant vagin a explicar la seva experiència als instituts.
4. Millorar la fira de la FP i incloure-hi les universitats i empreses.
5. Facilitar una primera experiència laboral a recent titulats-pràctiques remunerades.
6. Projecte d'inserció laboral de joves amb dificultats diverses a través d'una empresa d'inserció.
7. Emprenedoria: caldria un servei d'assessorament i acompanyament més intensiu en el procés d'emprendre (tutories a joves)
8. Crear un espai de *coworking* per a joves creadors/es.
9. Convocar a sindicats i altres entitats relacionades amb el treball i l'ocupació per ser consultades sobre temes de treball.
10. Millorar la informació sobre els pisos per a joves.
11. Promocionar el lloguer social per a joves.
12. Possibilitat d'allotjament alternatiu a canvi de contraprestació no econòmica.
13. Més promocions de pisos com la que va sortir a la Bordeta.
14. Més difusió de palmaintercanvis.cat

B. SALUT

1. Creació d'un nou servei de sexualitat jove: orientació i assessorament en temes d'afectivitat, prevenció d'embaràs, anticonceptius... [Reformulació de l'antic centre de planificació familiar]
2. Incorporar al servei d'alimentació i nutrició una orientació específica per a joves que practiquen esport i/o volen realitzar una dieta. Redefinir el missatge de la campanya perquè els/les joves coneguin en quins casos poden venir i difondre el servei a CAPS, AMPES, clubs esportius, gimnàs, esdeveniments esportius municipals...

3. Incorporar el tema de l'ús de pantalles als programes educatius municipals [formació educativa per a famílies. Destinataris prioritaris: 6è primària i 1r ESO]
4. Incorporar formació referent a l'ús dels psicofàrmacs i medicaments.
5. Continuar amb les polítiques preventives sobre alcohol i altres drogues.
6. Continuitat del programa NITS Q i potenciar la intervenció entre iguals.
7. Crear una aplicació en temes de salut on els usuaris puguin trobar informació i orientació en temes diversos.
8. La informació de tu a tu entre iguals és molt valorada per la gent jove.
9. Les experiències vitals funcionen en determinats casos/temes i en funció del col·lectiu destinatari.

C. CULTURA I CREACIÓ

1. Oferir descomptes a tots els equipaments culturals municipals per a joves d'entre 13 i 30 anys (un descompte universal pel fet de ser jove).
2. Implementar projectes culturals socioeducatius adreçats a les Escoles i Centres d'Educació Secundària, a fi i efecte de crear nous públics.
3. Crear una línia d'ajuts o subvencions per a la realització de curtmetratges. Dos línies: professional i amateur.
4. Crear un servei de "mentoria cultural" que posi en contacte artistes i joves amb pocs recursos que vulguin formar-se de manera no formal en alguna disciplina artística (música, arts plàstiques, etc...)
5. Organitzar un Mercat de les Idees un cop al mes amb una carpa per a cada participant.
6. Crear una "marca" que aglutini els músics locals i els ajudi en la seva promoció.
7. Millorar la promoció dels grups locals de música jove.
8. Crear un servei de préstec d'un equip de veus per a concerts que els grups musicals puguin fer servir pels seus directes.
9. Crear una borsa de formacions musicals amb informació dels grups i músics a la qual puguin accedir persones interessades en organitzar concerts (tipus web).
10. Rebaixar el nivell d'exigència a nivell de normatives que afecten a l'organització d'actuacions al carrer, especialment pel que fa a la contaminació acústica.
11. Crear una línia d'ajuts per a l'adquisició d'instruments i formació musical a joves sense recursos.
12. Renovar i millorar els aparells dels Bucs d'assaig El Mercat.
13. Fomentar accions de promoció al carrer, tipus mostra, que donin a conèixer a la ciutadania les produccions culturals de la gent jove.
14. Ampliar els horaris dels bucs a dilluns a la tarda

D. ASSOCIACIONISME I PARTICIPACIÓ

1. Buscar fórmules perquè les entitats es coneguin i comparteixin les iniciatives.
2. Cal una entitat mare que unifiqui la demanda d'espais, etc. Cal que inclogui també els grups informals. El Consell Local de la Joventut pot fer aquesta funció.

Cal repensar-lo, obrir a debat el seu funcionament. Per tal que pugui ser àgil, cal un professional remunerat que centralitzi i dinamitzi.

3. Gestió compartida de l'hotel d'entitats amb l'entitat "mare".
4. Material de préstec a l'hotel d'entitats: carpa nova, escenari (muntatge i assegurança a càrrec de l'entitat), equip de so per a concerts, taules i cadires.
5. Fira d'entitats en un espai on passi molta gent jove (Universitat...)
6. Crear una comissió de seguiment i revisió del pla cada any, i que hi hagi opció de plantejar canvis.
7. Potenciar el format iniciatives juvenils (propostes de grups de joves que reben el suport de Joventut: econòmic, difusió...)
8. Que els casals d'estiu per infants estiguin gestionats per entitats juvenils i no empreses privades.

E. EQUIPAMENTS PÚBLICS [centres cívics, pavellons, centres educatius]

1. Cal facilitar que els espais siguin més accessibles als col·lectius juvenils. Serà més fàcil si es fa a través de la unió de les entitats juvenils. Cal establir una relació fluida amb els encarregats de cedir aquests espais.
2. Habilitar espais per descentralitzar activitats de lleure nocturn als barris.
3. Millorar els espais de lleure a l'aire lliure (enllumenat, etc.)
4. Habilitar un espai polivalent on poder fer esdeveniments culturals de mitjà format (concerts, festes, mostres, assaigs, etc...) amb capacitat de 300 a 400 persones de públic i que es pugui cedir a entitats i col·lectius.
5. Obrir l'ús dels Centres Cívics a entitats que no siguin del barri i ampliar horaris per poder programar i acollir més oferta cultural.

F. MOBILITAT I ESPAI PÚBLIC

1. Bicing a la ciutat
2. Millora del carril bici: rutes, pintura diferent dels carrils, manteniment dels carrils, carril a la calçada no a la vorera – perill per a ciclistes i vianants.
3. Matriculació/registre de bicicletes.
4. Premiar la ciutadania amb comportaments cívics. Per exemple en el bon ús de la bicicleta, del reciclatge...
5. Millora de la seguretat (evitar robatoris)/ Pàrquings segurs per a bicis .
6. Aplicació de noves tecnologies "ciutat intel·ligent" Lleida Smart City, aplicat a semàfors, a senyals de trànsit, circulació de vehicles...
7. Publicitat als Opis i TV autobusos sobre aspectes de mobilitat (ordenances, ús de la bici, respecte pels vianants i ciclistes...)
8. Foment de l'educació vial a tota la ciutadania.
9. Ampliació dels descomptes del transport públic a adolescents i joves.
10. Autobusos amb eficiència energètica.
11. Millorar la freqüència dels autobusos.
12. Millorar els accessos a la ciutat.
13. Més espais verds i recuperació de solars.

14. Fomentar petits horts urbans en comunitats veïnals, patis i places interiors...
15. Espais i edificis públics amb criteris sostenibles (bioindicadors).

G. EQUIPAMENTS ESPORTIUS

1. Dotació a tots els barris d'uns equipaments mínims per la pràctica esportiva (pistes de futbol i bàsquet, skate, workout...)
2. Participar en el disseny d'espais esportius i en l'elaboració de la normativa d'ús.
3. Autogestió de les infraestructures per tal d'afavorir el manteniment i conservació, la seguretat i el bon ús.
4. Millorar la il·luminació dels espais públics esportius.
5. Millorar l'estat d'instal·lacions esportives actuals: velòdrom, skatepark de Pardinyes, canxes de futbol i bàsquet de Sobre Vies.
6. Creació d'uns mapes urbans on poder informar-se de tots els espais públics per fer esport a la ciutat.

H. DEGRADACIÓ DELS BARRIS

1. Recuperar espais envellits o degradats. Els i les joves demanen que els barris siguin més ben vistos per part de la població lleidatana en el seu conjunt.
2. Més espais verds.
3. Fer per a la gent jove que viu al barri.

I. COMUNICACIÓ

1. La Palma: calen rètols indicadors des del Carrer Major, també retolació més clara a l'equipament, tant a la porta principal com a l'accés pel bloc de pisos.
2. Web més intuïtiva.
3. Canvi dels correus electrònics a altres formes de comunicació telemàtica.
4. Difusió de les activitats de participació a les aules.
5. Pel que fa a l'Agenda jove: organització de la informació per temàtiques, fer un Facebook exclusiu de l'agenda jove que es pugui actualitzar constantment. Fer un concurs per tal que l'agenda la facin joves estudiants de disseny.
6. Crear un grup de treball específic de comunicació.
7. Crear una xarxa de comunicació integrada per entitats joves i institucions (que funcioni per comissions) que ajudi a la tramesa de la informació als joves i a la seva visualització als mitjans de comunicació.
8. Creació d'un canal de Tv on line / incloure vídeos d'activitats.
9. Unificar la programació cultural de la ciutat en un únic format llibret i que estigui a l'abast en establiments d'ús diari (cafeteries, botiges, restaurants).
10. Augmentar la presència de joves i les seves iniciatives a TV Lleida o d'altres emissores de TV locals (especialment al programa Cafeïna)
11. Es valora positivament la pàgina que el Consell Local de la Joventut té al diari Segre.
12. Oferir els diaris locals (Segre i La Mañana) als campus universitaris de la UdL.

4.3. Accions

Les accions que es desenvoluparan s'han organitzat en 7 eixos de treball. En cadascun d'ells definim:

- **Objectius**
- **Projectes:**
 - **Accions incloses** en què participa el Departament de Joventut ja sigui com a impulsor o bé com agent implicat ¹⁷ . També s'inclouen projectes desenvolupats des d'altres departaments municipals.
 - **Relació amb les propostes dels i les joves:** a cada projecte es fa referència a les propostes realitzades a la jornada de treball amb joves (s'indica amb la lletra i número amb què han estat enumerades).
 - **Temporalització:** al pla es descriuen breument les accions que es mantenen tot i que aprofundim més en les noves accions. Per establir una temporalització, al costat de cada acció afegim entre parèntesi si són accions de continuïtat (cont) o bé l'any en què es preveu iniciar l'acció.

En conjunt, els anys 2016-2017 es preveu iniciar la majoria de les accions, que s'hauran de consolidar els anys següents. Per als anys 2019-2020 es fa previsió de projectes que requereixen un temps llarg de planificació.

Es pot observar que un percentatge important d'accions són de continuïtat tot i que en tots els casos, l'aplicació del nou pla (l'adaptació als nous objectius, els canvis respecte a la comunicació del departament i les noves aliances que s'estableixen), produiran canvis en totes les accions.

¹⁷ A l'hora de definir els agents implicats, s'intenta concretar al màxim el servei. Per exemple, en cas que l'agent implicat sigui la Generalitat de Catalunya/Departament de Treball, Afers Socials i Famílies/Direcció General de Joventut, ens referirem només al tercer esglaó.

4.3.1. INFORMACIÓ I ORIENTACIÓ

OBJECTIUS

1. Crear una **estratègia comunicativa** que permeti endreçar i traslladar la informació a les persones joves de forma que la rebin de manera més destacada i que la vinculin a qui l'envia.
2. Aconseguir que els i les joves tinguin referenciada la Palma com un **espai obert** on poden demanar suport sobre qualsevol temàtica.
3. Millorar la percepció de les persones joves vers els recursos i les **possibilitats que ofereix la ciutat**.
4. Aconseguir **que els i les joves s'impliquin en la transmissió de la informació** entre els seus iguals.
5. Millorar la difusió de les iniciatives de les **entitats juvenils i la gent jove** de la ciutat.

PROJECTES

<p>SERVEI D'INFORMACIÓ JUVENIL (14)</p>	<p>Es manté la informació generalista del servei d'informació juvenil, la realització de tràmits i els assessoraments en estudis, suport legal i internacional, atenent la complexitat i especificitat de moltes de les demandes que arriben¹⁸. (cont)</p> <p>Es preveuen les següents noves accions:</p> <ul style="list-style-type: none">- Nova estratègia de difusió de la informació a les xarxes. (2016)- Campanyes informatives sobre temes concrets que requereixen un suport en un moment determinat. (2017)- Nova estratègia de punts d'informació dinamitzats per joves a la Universitat i als Centres Educatius de Secundària. (2017) <p>Impulsor</p> <ul style="list-style-type: none">- Departament de Joventut <p>Agents implicats</p> <ul style="list-style-type: none">- Departaments municipals- Centres educatius- Universitat de Lleida- Consell de l'estudiant de la UdL- Direcció General de Joventut
<p>PALMA INTERCANVIS (A14)</p>	<p>Cartellera interactiva d'ofertes i demandes d'habitatge, petites feines, banc del temps i compra venda. Campanya de difusió. (2016)</p> <p>Impulsor</p> <ul style="list-style-type: none">- Departament de Joventut

¹⁸ En la valoració dels darrers 4 anys observem un canvi en les demandes al servei d'informació juvenil. Cada cop són més complexes i sovint requereixen un suport professional o acompanyament (convalidacions, exàmens per demanar la nacionalitat, certificats de professionalitat... en són exemples).

4.3.2. PROMOCIÓ DE LA SALUT

OBJECTIUS

1. Augmentar l'adquisició de coneixements, hàbits i conductes que contribueixin a la promoció de la salut de les persones joves.
2. Oferir atenció individual i familiar en temes de salut i detecció precoç.
3. Promoure hàbits saludables i habilitats per a la vida entre les persones joves per potenciar factors de protecció i prevenir conductes de risc.
4. Promoure entorns de qualitat, segurs i saludables en espais d'oci nocturn.
5. Formar a joves per tal que puguin ser promotors/es de la salut entre el seu grup d'iguals.
6. Prevenir les situacions de violència que afecten les persones joves (violència masclista, assetjament escolar, sexual, per raó de sexe, etc.) a través de possibilitar entorns positius que ajudin la gent jove a desenvolupar-se de forma crítica davant la realitat .
7. Atendre i realitzar una primera atenció i/o acompanyament de joves que es troben en situacions personals que requereixen un suport professional individualitzat i una incorporació en entorns juvenils positius.

PROJECTE

<p>SALUT JOVE (B2)</p>	<p>- Manteniment del servei de suport psicològic. (Cont) - Redefinir el missatge del Servei d'Alimentació i nutrició adreçat a joves que volen fer una dieta saludable. Difondre el servei a CAPS, AMPES, clubs esportius, gimnàs, etc. (2017)</p> <p>Impulsor</p> <ul style="list-style-type: none">- Departament de Joventut- Àrea de Promoció de la Salut <p>Altres agents implicats:</p> <ul style="list-style-type: none">- Departament de Salut Pública
<p>PREVENCIÓ AMBIENTAL</p>	<p>El grup d'iguals i el lleure són elements centrals en la socialització de l'adolescent i la creació del propi estil de vida i la identitat personal. En aquest sentit, afavorir entorns de lleure i d'amistat positius és un factor de protecció respecte als riscos vinculats a l'adolescència. (Cont)</p> <p>Impulsor</p> <ul style="list-style-type: none">- Departament de Joventut- Entitats i grups de joves- Direcció General de Joventut- Altres departaments i institucions

ACCIONS REALITZADES PER ALTRES DEPARTAMENTS

ÀREA DE PROMOCIÓ DE LA SALUT (Departament de Benestar Social)

PROGRAMES EDUCATIUS (B4/B5)

- **Órdago:** programa per fomentar habilitats per a la vida adreçat a joves de 13 i 14 anys.
- **Max a escena:** programa de prevenció educativa per potenciar factors de protecció en els primers consums per a joves de 15 anys.
- **Max in love:** programa per abordar la temàtica de l'afectivitat i sexualitat adreçat a joves de 16 anys.
- **Preserva't:** programa educatiu que treballa les situacions de risc associades a les drogues adreçat a joves de 17 i 18 anys.
- **Saps de què va?:** programa adreçat específicament a joves que cursen ensenyaments professionals per abordar el consum de drogues en el món laboral.

PROTOCOL DE MESURES ALTERNATIVES PER CONSUM EN VIA PÚBLICA

Sessions educatives alternatives a la sanció econòmica per consum o tinença de substàncies il·legals en via pública per part de menors. Espai de reflexió per potenciar factors de protecció i prevenir situacions de risc.

PROGRAMA OCI NOCTURN NITS Q LLEIDA (B6)

- Intervenció educativa i comunitària per promoure entorns d'oci segurs i saludables a través de la participació de tots els agents vinculats al món de l'oci.
- Formació d'un grup de joves promotors de la salut per promoure prevenció entre iguals.
- Accions directes en els espais d'oci a través de l'equip Nits Q formats per joves promotors de salut.
- Realització de campanyes de sensibilització per al civisme i la convivència.
- Acord amb l'ATM per ampliar les parades a Lleida del Bus Nit. Aquest servei funciona les nits de dissabte de tot l'any i uneix diferents municipis del Segrià amb Lleida entre les 11 de la nit i les 6 de la matinada. S'adequaran les parades per coincidir amb les principals zones d'oci nocturn de la ciutat.

ÚS DE PANTALLES (B3)

- Creació d'un grup de treball per abordar el bon ús de les tecnologies digitals/pantalles entre joves.

4.3.3. EDUCACIÓ, TREBALL I EMANCIPACIÓ

OBJECTIUS

1. Donar suport a la gent jove per facilitar la permanència en el sistema educatiu i la finalització dels estudis, en especial als i les joves amb més dificultats.
2. Millorar l'ocupabilitat de les persones joves per augmentar les seves oportunitats d'accés al treball.
3. Donar suport als projectes d'emprenedoria jove.
4. Facilitar el procés d'emancipació domiciliària augmentant les oportunitats per a l'accés de les persones joves a l'habitatge.

PROJECTES

IMPULS GARANTIA JUVENIL	Programa gestionat pel Servei d'Ocupació de Catalunya, adreçat a joves de 16 a 29 anys que no estiguin estudiant ni treballant. Ofereix possibilitats de formació, treball, pràctiques o suport a l'autoocupació. Des del servei d'informació juvenil es realitza suport a la inscripció, assessorament en recerca de feina i formació per al treball i seguiment individualitzat. (cont) Impulsors: <ul style="list-style-type: none">- Departament de Joventut- Servei d'Ocupació de Catalunya- Institut Municipal d'Ocupació- Direcció General de Joventut
PROGRAMA DE PRÀCTIQUES REMUNERADES A L'AJUNTAMENT DE LLEIDA (A5)	Contractes de pràctiques remunerades a diferents departaments municipals per possibilitar l'adquisició d'experiència laboral en l'àmbit en què s'han format i millorar la seva ocupabilitat (2016) Impulsor: <ul style="list-style-type: none">- Departament de Joventut- Institut Municipal d'Ocupació- Servei d'Ocupació de Catalunya Altres agents implicats <ul style="list-style-type: none">- Departaments interessats en acollir joves en pràctiques.
EMPRESA D'INSERCIÓ DE JOVES EN SITUACIÓ DE RISC SOCIAL (A6)	Estudi de fórmules i recursos públics i privats per crear una empresa social que permeti una primera inserció laboral de joves en situació de risc social. (2018) Impulsor: <ul style="list-style-type: none">- Departament de Joventut Agents implicats: <ul style="list-style-type: none">- Departament de Benestar Social- Institut Municipal d'Ocupació
MICROCRÈDITS PER A JOVES EMPREDORS (A7)	Reforçar la difusió del microcrèdits per a Joves (2017) Impulsors <ul style="list-style-type: none">- Departament de Joventut- Àrea de Comerç, mercats i consum- GlobalLleida

<p>PLATAFORMA DE SUPORT A L'ÈXIT ESCOLAR (A2)</p>	<p>En el marc de Pla d'Entorn es preveu la creació d'una plataforma de coordinació amb diversos agents que duen a terme accions de suport a estudiants de secundària per tal de coordinar i donar sortida a les demandes específiques que realitza la gent jove. (2017)</p> <p>Impulsors</p> <ul style="list-style-type: none"> - Servei d'Educació - Departament d'Ensenyament de la Generalitat de Catalunya <p>Agents implicats</p> <ul style="list-style-type: none"> - Departament de Benestar Social - Entitats socials - Departament de Joventut
<p>HABITATGE JOVE (A10, A11, A12, A13)</p>	<ul style="list-style-type: none"> - Promoció d'habitatge públic de lloguer adreçat al col·lectiu jove. (cont) - Cessió de solars o habitatges a col·lectius de joves que vulguin construir pisos en règim de cooperativa. (2018) - Promoció de fórmules per compartir pis, ús d'habitació a canvi de suport, etc. mitjançant la cartellera virtual palma intercanvis (veure apartat informació). <p>Impulsor</p> <ul style="list-style-type: none"> - Departament d'Urbanisme - Oficina local d'habitatge <p>Agents implicats</p> <ul style="list-style-type: none"> - Departament de Joventut
<p>COWORKING PER A JOVES CREADORS (A8)</p>	<p>Espai d'intercanvi i treball adreçat a joves del món de la creació plàstica i la comunicació. (2017)</p> <p>Impulsors</p> <ul style="list-style-type: none"> - Departament d'Urbanisme - Departament de Joventut - Escola Municipal Leandre Cristòfol
<p>CONSELL PER L'OCUPACIÓ, FORMACIÓ I EMPRENEDORIA JUVENIL (A9)</p>	<p>Constitució d'un Consell per coordinar accions relacionades amb l'ocupació dels i les joves. (2017)</p> <p>Impulsor</p> <ul style="list-style-type: none"> - Institut Municipal d'Ocupació. <p>Agents implicats</p> <ul style="list-style-type: none"> - Regidories municipals implicades i altres administracions de competència territorial superior. - Agents ocupadors i agents pertinents del mercat de treball (representats patronals i altres agrupacions del sector empresarial, dels sindicats i de les seves seccions juvenils així com els serveis d'ocupació territorial) - Agents formadors (representació de centres educatius i formatius, dels serveis d'orientació i de la UdL) - Organitzacions juvenils (representació del Consell Local de la Joventut a Lleida, la Jove Cambra internacional de Lleida, el Casal Popular de Joves de Lleida i altres organitzacions juvenils).

ACCIONS REALITZADES PER ALTRES DEPARTAMENTS

INSTITUT MUNICIPAL D'OCUPACIÓ

SERVEI D'INTERMEDIACIÓ LABORAL

Borsa de treball que gestiona ofertes i demandes de treball tant per persones aturades com per les que volen millorar la seva ocupació.

PROGRAMES D'INSERCIÓ LABORAL

Formació, pràctiques laborals i inserció: joves per l'ocupació, fem ocupació per a joves, casa d'oficis, obrint portes, etc.

SERVEI D'EDUCACIÓ

SERVEI D'ORIENTACIÓ EDUCATIVA I PROFESSIONAL (A1)

GLOBAL LLEIDA

SERVEI D'ASSESSORAMENT I TUTORITZACIÓ a persones emprenedores en el procés de creació de la seva empresa i d'aquelles empreses que ja estan creades i volen consolidar-se i créixer.

VIVERS D'EMPRESA al Parc Científic i Tecnològic Agroalimentari de Lleida.

4.3.4. CULTURA I CREACIÓ

OBJECTIUS

1. Donar suport a la promoció, difusió i visibilitat de les manifestacions artístiques de la gent jove a nivell local.
2. Potenciar la creació de nous recursos per a la producció creativa en les diferents disciplines artístiques (escèniques, plàstiques, audiovisuals i literàries).
3. Potenciar el reconeixement de joves artistes lleidatans entre la població de la Ciutat.
4. Fomentar la difusió de les produccions culturals i la creació de públics per promocionar-les i augmentar el seu consum entre la població.

<p>BUCS D'ASSAIG EL MERCAT (C8, C12, C14)</p>	<p>Es manté la prestació principal del bucs, la cessió d'espais per a l'assaig i la gravació de maquetes, que amplia el seu horari a dilluns a la tarda i es preveu la renovació permanent dels aparells dels bucs (cont)</p> <p>A més a més es preveuen els següents projectes nous:</p> <ul style="list-style-type: none"> - Adquisició d'un equip de veus per al préstec als grups musicals dels bucs (2016) - Buc-lab: espai per allotjar iniciatives de grups musicals integrats per joves que presentin un nou projecte musical o vulguin consolidar-ne un d'existent. El projecte tindrà una convocatòria anual i els grups que siguin seleccionats obtindran assessorament sobre la producció musical i podran enregistrar una maqueta dels seus temes. (2018) <p>Impulsor</p> <ul style="list-style-type: none"> - Departament de Joventut <p>Agents implicats</p> <ul style="list-style-type: none"> - Departament d'Urbanisme
<p>DIRECTE – MOSTRA DE MÚSICA JOVE</p>	<p>Manteniment del format actual i el conveni amb el Consell Comarcal del Segrià i els Ajuntaments d'Alcarràs i Alpicat, amb possibilitat d'ampliar a altres municipis de la comarca. (cont)</p> <p>Impulsor</p> <ul style="list-style-type: none"> - Departament de Joventut <p>Agents implicats</p> <ul style="list-style-type: none"> - Departament de Cultura - Consell Comarcal del Segrià - Ajuntaments del Segrià interessats
<p>CONCURS AMATEUR DE DANSA URBANA</p>	<p>Manteniment del format desenvolupat en el marc de la Festa Major de maig. (cont)</p> <p>Impulsor</p> <ul style="list-style-type: none"> - Departament de Joventut <p>Agents implicats</p> <ul style="list-style-type: none"> - Departament de Benestar Social - Departament de Cultura - Escoles de Dansa

<p>PALMA PRODUCCIONS (C3)</p>	<p>Manteniment de la mostra actual (cont) i creació d'una nova línia de participació amb format de concurs. (2017)</p> <p>Ampliar la col·laboració amb altes iniciatives audiovisuals de la ciutat (2017)</p> <p>Impulsor</p> <ul style="list-style-type: none"> - Departament de Joventut <p>Agents implicats</p> <ul style="list-style-type: none"> - Departament de Cultura - Festival de Cinema Ilatinoamericà - Festival Som Cinema - CPNL - Caixafòrum
<p>MERCAT DE LES IDEES (C5)</p>	<p>Manteniment de les dos edicions actuals i desenvolupament del mercat a diversos esdeveniments de la ciutat (festes majors, fira de titelles, aplec del caragol, etc.) (2016)</p> <p>Impulsor</p> <ul style="list-style-type: none"> - Departament de Joventut <p>Agents implicats</p> <ul style="list-style-type: none"> - Departament de Cultura
<p>GRAFFITI</p>	<p>Donat que davallen les demandes de parets, es preveu tornar al sistema de permisos a demanda de les parets habilitades per pintar a l'espai públic. (cont)</p> <p>Impulsor</p> <ul style="list-style-type: none"> - Departament de Joventut <p>Agents implicats</p> <ul style="list-style-type: none"> - Guardia Urbana - Departament d'Urbanisme
<p>L'APARADOR. ESPAI D'EXPOSICIÓ DE LA PALMA.</p>	<p>Incrementar la difusió de les exposicions perquè aquestes tinguin més ressò i ampliar l'espai. (cont)</p> <p>Impulsor</p> <ul style="list-style-type: none"> - Departament de Joventut
<p>FESTA JOVE (C13, D5)</p>	<p>Esdeveniment anual que aglutini la producció creativa vinculada a joves: mercat de les idees, concerts de grups de música jove, altres manifestacions artístiques juvenils i que també aculli una mostra de les iniciatives associatives de la gent jove. Per fer-ho possible es buscarà la complicitat amb centres educatius, el Consell local de Joventut, grups de joves, etc. (2017)</p> <p>Impulsor</p> <ul style="list-style-type: none"> - Departament de Joventut <p>Agents implicats</p> <ul style="list-style-type: none"> - CLJL, entitats i grups de joves - Participants al Mercat de les Idees - Centres d'Educació Secundària - Universitat de Lleida - Escoles d'Art Municipals - Altres

<p>SUPPORT A LA DIFUSIÓ DELS GRUPS DE MÚSICA JOVE DE LLEIDA (C6, C7, C9)</p>	<ul style="list-style-type: none"> - Promoció del treball dels grups de música jove de la ciutat (web, blog amb informació i música de tots els grups que es vulguin adherir) amb la creació d'una marca paraigua que aglutini els grups de música de Lleida. (2017) - Participació en un circuit de grups a nivell comarcal. Intensificació de la presència de grups musicals a ràdios i tv local. (2017) <p>Impulsor</p> <ul style="list-style-type: none"> - Departament de Joventut <p>Agents implicats</p> <ul style="list-style-type: none"> - Departament de Cultura - Consell Comarcal del Segrià - Grups musicals de Lleida
<p>ESPAI POLIVALENT (E4)</p>	<p>Habilitar un espai municipal polivalent per acollir esdeveniments de caràcter musical i cultural de mitjà format. Que sigui un espai on hi tinguin cabuda iniciatives municipals i de les entitats de la ciutat que confeccionin una programació variada i diversa, caracteritzada pel seu tarannà amateur i no professional. Un espai que ajudi a difondre les creacions provinents del jovent. (2019)</p> <p>Impulsor</p> <ul style="list-style-type: none"> - Departament de Joventut <p>Agents implicats</p> <ul style="list-style-type: none"> - Departament d'Urbanisme - Departament de Cultura - Departament de Joventut - Entitats i teixit associatiu de la ciutat - Entitats, grups i formacions del món cultural local - Consell Local de la Joventut de Lleida
<p>ACCÉS ALS ESPECTACLES (C1, C2)</p>	<ul style="list-style-type: none"> - Aplicar un descompte del 50% a tota la programació municipal de teatre, música i dansa dels equipaments culturals de la ciutat, per a tots els i les joves menors de 29 anys. (2017) - Implementar accions per crear nous públics. (2017) - Crear mecanismes per tal que la gent jove pugui demanar espectacles que responguin a la diversitat d'estils i gustos de la gent jove. (2018) - Incorporació de propostes d'entitats juvenils vinculades a la cultura al programa Educació a l'Abast. (2017) <p>Impulsor</p> <ul style="list-style-type: none"> - Departament de Cultura <p>Agents implicats</p> <ul style="list-style-type: none"> - Departament d'Educació - Departament de Joventut

4.3.5. LLEURE I PARTICIPACIÓ

OBJECTIUS

1. Fomentar una cultura participativa i la predisposició dels i de les joves a adoptar posicions més actives amb la seva ciutat.
2. Facilitar recursos per a fomentar l'organització de les persones joves i canalitzar la seva participació.
3. Promoure el reconeixement social del conjunt del moviment juvenil organitzat i la seva funció d'educació en valors i de promoció de ciutadania activa i de dinamització o implicació de les persones joves.
4. Potenciar l'ús de les TIC i les xarxes socials a Internet com a instruments participatius pel seu potencial articulador, comunicatiu i de creació de xarxes.
5. Fomentar la participació dels i de les joves en els diversos espais, canals i eines del seu entorn comunitari, així com l'accés i ús d'equipaments públics.
6. Promoure activitats que suposin l'intercanvi entre joves de diferents perfils sociològics.

NOVA PROPOSTA DE CONVENI AMB EL CONSELL LOCAL DE LA JOVENTUT DE LLEIDA (CLJL) (D1, D2, D3)	En el diagnòstic d'aquest pla es produeix una demanda continuada que una entitat mare representi les entitats i grups de cara a la demanda d'espais per activitats (centres escolars, centres cívics...) La proposta d'aquest pla és renegociar i ampliar el suport al Consell Local com a ens independent per tal que pugui desenvolupar la seva pròpia estructura que li permeti assumir el lideratge de la promoció i el suport a les associacions i grups juvenils. (2017) Impulsor - Departament de Joventut Agents implicats - Consell local de la Joventut de Lleida - Entitats i grups de joves
CONVOCATÒRIA DE SUBVENCIONS	Manteniment de la convocatòria per a entitats juvenils i per a entitats que fan activitats per a joves. (cont) Impulsor - Departament de Joventut

<p>INICIATIVES JUVENILS (D7)</p>	<p>Reserva d'una quantitat econòmica per tal que joves de grups informals organitzin les seves pròpies propostes de lleure. Les activitats, que hauran de ser obertes i liderades pels seus promotors/es, podran comptar amb recursos econòmics, materials i tècnics del Departament de Joventut. (cont)</p> <p>Impulsor</p> <ul style="list-style-type: none"> - Departament de Joventut <p>Agents implicats</p> <ul style="list-style-type: none"> - Departament de Joventut - Altres departaments segons tipologia d'iniciatives - Entitats i grups de joves
<p>ERASMUS+ PROMOCIÓ D'INTERCANVIS</p>	<p>Presentació a un mínim de 3 activitats anuals d'intercanvi internacional adreçades a entitats, grups o joves individuals, en funció de les propostes. (cont)</p> <p>Impulsor</p> <ul style="list-style-type: none"> - Departament de Joventut <p>Agents implicats</p> <ul style="list-style-type: none"> - Entitats juvenils - INJUVE - Agència Nacional Erasmus+ - Direcció General de Joventut
<p>ERASMUS + SERVEI VOLUNTARI EUROPEU</p>	<p>Continuïtat com a entitat coordinadora, de rebuda i enviament de voluntaris/es. Nova campanya informativa (cont)</p> <p>Impulsor</p> <ul style="list-style-type: none"> - Departament de Joventut <p>Agents implicats</p> <ul style="list-style-type: none"> - Altres Departaments (Educació, Cooperació, Infància...) - INJUVE - Agència Nacional Erasmus+ - Direcció General de Joventut
<p>PROGRAMACIÓ D'ACTIVITATS DE LLEURE</p>	<p>Programació a partir de les següents línies (cont):</p> <ul style="list-style-type: none"> - Oferta per a joves de 13 a 17 anys, amb especial incidència en períodes vacacionals. - Activitats amb metodologia APS (Aprentatge i Servei) - Activitats d'esport social <p>Impulsor</p> <ul style="list-style-type: none"> - Departament de Joventut <p>Agents implicats</p> <ul style="list-style-type: none"> - Altres agents implicats - Altres departaments municipals
<p>HOTEL D'ENTITATS JUVENILS (D4, D3)</p>	<p>Manteniment de l'atenció i l'assessorament a entitats i grups juvenils. (cont) Consulta i renovació del material de préstec. (2017) Revisió del reglament d'ús de l'equipament. (2017)</p> <p>Impulsor</p> <ul style="list-style-type: none"> - Departament de Joventut <p>Agents implicats</p> <ul style="list-style-type: none"> - Entitats i grups juvenils

CLUBS JOVES	<p>Manteniment d'aquests espais de trobada i de lleure per a adolescents als barris del Secà de Sant Pere i Magraners (cont)</p> <p>Agent impulsor</p> <ul style="list-style-type: none"> - Departament de Joventut <p>Agents implicats</p> <ul style="list-style-type: none"> - Departament de Participació - Departament d'Informàtica
INTERVENCIÓ EDUCATIVA A L'ESPAI PÚBLIC (H3)	<p>El projecte d'intervenció a l'espai públic es configura en dos grans vessants: una part vinculada a la presència d'un equip d'educadors en l'espai públic i una altra, a una oferta de lleure amb activitats d'oci que faciliten entrar en contacte amb joves que romanen al carrer de manera intensiva. En la part més vinculada amb l'oferta de lleure destaquen les següents accions:</p> <ul style="list-style-type: none"> - Campionat de Dansa Amateur Urbana a la Festa Major (veure cultura i creació) (cont) - Dinamització esportiva a l'espai públic (Sobre Vies, Santa Cecília) (cont) - Projecte Esport social (entrenaments i campionats esportius, suport a grups amb interessos en l'esport). (cont) - Lleure amb grups naturals i joves d'aules d'acollida. (cont) - Al nou pla es preveu ampliar el radi d'acció mitjançant intervencions específiques als barris del Clot (2016) i la Mariola (2017). <p>Agent impulsor</p> <ul style="list-style-type: none"> - Departament de Joventut <p>Agents implicats</p> <ul style="list-style-type: none"> - Departament de Benestar Social - Guàrdia Urbana - Departament d'Esports - Clubs esportius - Joves i grups participants
VOLUNTARIAT JOVE	<p>Promoure projectes d'APS entre joves amb inquietuds per fer accions solidàries a la ciutat. Consolidar plataformes de joves vinculats a aquests projectes per tal de donar continuïtat a la seva tasca. (cont)</p> <p>Promoure el voluntariat social entre joves majors de 18 anys per a que es vinculin a entitats socials. (cont)</p> <p>Agent impulsor</p> <ul style="list-style-type: none"> - Departament de Joventut <p>Agents implicats</p> <ul style="list-style-type: none"> - Federació Catalana de Voluntariat Social - Esports, Medi Ambient, Cultura, Serveis a les Persones, Infància i altres departaments de l'Ajuntament de Lleida - Entitats socials i Ong's

4.3.6. CIUTAT, ESPAI PÚBLIC I URBANISME

OBJECTIUS

1. Fomentar la participació juvenil en el disseny i planificació de tots aquells temes relacionats amb l'espai públic i l'urbanisme, especialment les instal·lacions de l'espai públic destinades a activitats específiques per a joves.
2. Augmentar la dotació més equitativa d'instal·lacions per a joves als diferents barris de la ciutat.
3. Millorar l'accés i la visibilitat de la gent jove pel que fa a l'ús de l'espai públic a través d'activitats saludables i enriquidores (esport i lleure al carrer).
4. Facilitar la mobilitat sostenible dels i les joves a la ciutat de Lleida.

<p>PLA DE MOBILITAT DE LA CIUTAT (F)¹⁹</p>	<p>Pla de Mobilitat: incorporació de representació juvenil al pla de mobilitat de la ciutat, per analitzar i proposar mesures. Per exemple: millorar el carril bici de la ciutat i impulsar l'ús de les bicicletes per part del jovent de Lleida, etc. (2016)</p> <p>Autobusos: universalitzar a tots els i les joves menors de 26 anys el descompte que ara per ara s'adreça als i a les estudiants. (2018)</p> <p>Impulsor Departament d'Urbanisme</p> <p>Agents implicats</p> <ul style="list-style-type: none">- Departament de Joventut- Joves representants de diverses realitats juvenils- CLJLL
<p>INSTAL·LACIÓ MULTIESPORTIVA PER A JOVES AL BARRI DE LA BORDETA (G1, G2)</p>	<p>Procés participatiu amb entitats i joves del barri per al disseny de l'espai. (2016)</p> <p>Impulsors</p> <ul style="list-style-type: none">- Departament d'Urbanisme- Departament de Joventut <p>Agents implicats</p> <ul style="list-style-type: none">- Taula territorial d'infància i adolescència del barri de la Bordeta- Associació de veïns de la Bordeta
<p>INSTAL·LACIÓ MULTIESPORTIVA PER A JOVES AL BARRI DE CIUTAT JARDÍ (G1, G2)</p>	<p>Procés participatiu per al disseny de l'espai. (2017)</p> <p>Impulsors</p> <ul style="list-style-type: none">- Departament d'Urbanisme- Departament de Joventut <p>Agents implicats</p> <ul style="list-style-type: none">- Entitats i joves de la zona

¹⁹ Totes les aportacions realitzades a l'apartat F corresponen al pla de mobilitat de ciutat.

<p>ESPAI MULTIESPORTIU ALS CENTRE HISTÒRIC (PARC DE SANTA CECÍLIA) (G1, G2)</p>	<p>Disseny d'una pista de workout de forma conjunta entre La Paeria i l'Associació Newton Barz Street Workout & Calisthenics de Lleida. (2016)</p> <p>Condicionament de la pista de bàsquet de Santa Cecília. (2017)</p> <p>Agents implicats</p> <ul style="list-style-type: none"> - Associació Newton Barz Street Workout&Calisthenics de Lleida - Associacions veïnals - Taules d'infància i adolescència dels diferents barris implicats
<p>PISTA DE SKATE AL BARRI DELS MAGRANERS</p>	<p>Disseny d'una pista de skate a Magraners. Procés participatiu amb els joves del barri. (2018)</p> <p>Impulsor</p> <ul style="list-style-type: none"> - Departament d'Urbanisme - Departament de Joventut <p>Agents implicats</p> <ul style="list-style-type: none"> - Grup de Joves dels Magraners. Joves aficionats a l'skate - Associació de Veïns dels Magraners
<p>PROJECTE D'INTERVENCIÓ EDUCATIVA A L'ESPAI PÚBLIC (G3)</p>	<p>Intervenció amb joves que utilitzen de manera intensiva l'espai públic. Manteniment de les tasques d'identificació de grups naturals, intervenció a partir de projectes de lleure i detecció de situacions de risc i atenció individualitzada o de grup. (cont)</p> <p>Es preveu una nova línia d'Aprenentatge i Servei en relació a la cura i el manteniment de les instal·lacions a l'espai públic. (2017-18)</p> <p>Impulsor</p> <p>Departament de Joventut</p> <p>Agents implicats</p> <p>Departament de Benestar Social Guàrdia Urbana Departament d'Esports Clubs esportius Grups de joves Joves a nivell individual</p>
<p>CAMPANYA INFORMATIVA PER A JOVES SOBRE ELS EQUIPAMENTS DE L'ESPAI PÚBLIC (G6)</p>	<p>Donar visibilitat i posar en valor els recursos de l'espai públic (carril bici, pistes esportives, rocòdrom, pistes d'skateboard, gimnàs a l'aire lliure, itineraris senyalitzats...) mitjançant informació actualitzada a les xarxes i en format paper. Difondre els mecanismes per notificar desperfectes a les instal·lacions (2017/18)</p> <p>Impulsor</p> <ul style="list-style-type: none"> - Departament de Joventut <p>Agents implicats</p> <ul style="list-style-type: none"> - Departament d'Urbanisme - Servei d'Esports

4.3.7. COMUNICACIÓ

OBJECTIUS

1. Incrementar la presència de les iniciatives juvenils als mitjans de comunicació.
2. Desenvolupar un pla de comunicació que aprofiti la creació de la marca Palma.
3. Desenvolupar noves estratègies que permetin la convocatòria de la gent jove.
4. Fomentar un feedback amb els i les joves que permeti més presència del departament de Joventut a les seves pròpies xarxes.

<p>IMATGE DE DEPARTAMENT DE JOVENTUT (15, 11)</p>	<ul style="list-style-type: none">- Nou disseny i organització del butlletí agenda jove en base a les aportacions joves. Convocatòria d'un concurs anual per a les portades del nou format. (2016)- Encàrrec de tots els dissenys del Departament de Joventut a joves dissenyadors/es. (2016)- Retolació i indicatius de l'equipament. (2017) <p>Impulsor</p> <ul style="list-style-type: none">- Departament de Joventut <p>Agents implicats</p> <ul style="list-style-type: none">- Comissió de comunicació- Escola Municipal d'art Leandre Cristòfol
<p>COMUNICACIÓ A LES XARXES SOCIALS (12, 13, 16, 17, 110)</p>	<ul style="list-style-type: none">- Constitució d'un grup de treball específic sobre comunicació on es puguin consensuar els mecanismes de comunicació i on s'estableixin mecanismes de presència de les entitats i grups de joves als mitjans de comunicació. (2017)- Crear una nova estratègia de comunicació perquè la informació que es difon a les xarxes tingui més abast i que es conegui l'acció que desenvolupa el Departament de Joventut. (2017)- Actualització de la pàgina web de Joventut que inclogui possibilitats d'interactivitat a través del mòbil. (2018) <p>Impulsor</p> <ul style="list-style-type: none">- Departament de Joventut <p>Agents implicats</p> <ul style="list-style-type: none">- Consell Local de la Joventut de Lleida- Joves interessats/des en participar a la comissió- Departament d'informàtica

4.4. Mecanismes de coordinació

A. Interdepartamentalitat

El Departament de Joventut estableix coordinació interdepartamental en la majoria de projectes que desenvolupa tant per informar de l'acció dels altres departaments en temes que afecten a la gent jove com per endegar accions conjuntes, etc. A banda d'aquesta coordinació constant i fluida, es defineixen comissions i grups de treball per al desenvolupament de coordinacions estables que requereixen un seguiment:

- **Comissió tècnica d'habitatge:** liderada pel departament d'habitatge i formada per tècnics dels diferents departaments que porten temes relacionats amb l'habitatge (promocions per a joves, habitatge social, millora d'entorns urbanístics, etc.)
- **Pla Educatiu d'Entorn de la ciutat de Lleida:** liderat pel Servei d'Educació de l'Ajuntament de Lleida i pel Departament d'Ensenyament de la Generalitat de Catalunya, el pla d'entorn es defineix com "una resposta integrada i comunitària a les necessitats educatives en els diferents àmbits de la vida dels infants i joves". Des del Departament de Joventut està previst participar a les 6 taules territorials organitzades per districtes i a les comissions temàtiques (estudi assistit, esport, servei comunitari i activitat de suport extraescolar)
- **Xarxa d'entitats de lleure** liderada pel Servei d'educació i atenció a la infància amb la participació dels departaments de Serveis Personals, Joventut i totes les entitats vinculades a aquest àmbit.
- **Grup de treball de la intervenció educativa a l'espai públic:** elaboració conjunta d'un mapa de situacions juvenils detectades a l'espai públic per part dels departaments de Joventut i de Serveis Personals. Reunions trimestrals de coordinació de casos i intervenció grupal a l'espai públic amb adolescents i joves.
- **Comissió tècnica de microcrèdits:** formada per tècnics de Global Lleida, Departament de Mercats, comerç i consum i Departament de Joventut, analitza les sol·licituds i fa propostes que eleva a l'òrgan instructor.
- **Consell per a l'ocupació, la formació i l'emprenedoria juvenil:** òrgan de nova creació que serà liderat pel l'Institut Municipal d'Ocupació amb l'objectiu de coordinar accions relacionades amb l'ocupació dels i les joves.
- **Grup de treball en l'àmbit de la Salut Jove:** reunió bimensual per al seguiment del projecte Salut Jove.
- **Plataforma participativa NITS Q.** El Departament de Joventut participa en aquest programa d'intervenció educativa en espais d'oci nocturn que impulsa un treball transversal i participatiu entre els col·lectius i les entitats involucrades en el sector de l'oci nocturn de Lleida -administració local i regidories competents, locals i espais

d'oci nocturn, col·lectius i entitats juvenils, cos dels mossos d'esquadra i policia local, serveis sanitaris, associacions de veïns, etc.

- **Taules de coordinació dels Centres Cívics:** liderades pel Departament de Participació Ciutadana amb la finalitat de coordinar totes les activitats d'entitats o municipals que es fan a cada centre. Des del departament de Joventut es participa a les taules de Secà de Sant Pere, Balàfia, Pardinyes i Magraners.
- **Taula territorial de Centre Històric.** El departament de Joventut hi participa donada la ubicació de la Palma al barri.
- **Comissió de Festes.** Liderada pel Servei de Cultura, amb la participació d'entitats culturals i departaments implicats.
- **Pla de mobilitat de la ciutat:** liderat per la regidoria de promoció i gestió de l'hàbitat rural i urbà, realitza un diagnòstic de la ciutat i promou accions relatives a la mobilitat sostenible.
- **Processos participatius** organitzats per diferents departaments municipals: Pla Municipal de Polítiques d'Igualtat, procés participatiu per a l'elaboració del Paisatge Urbà, Pla Horitzó del Centre Històric 2016-2020.

B. Interinstitucionalitat

El Departament de Joventut estableix una coordinació de continuïtat amb les següents institucions i entitats:

- Institucions amb coordinació:
 - o Generalitat de Catalunya –Direcció General de Joventut
 - o Generalitat de Catalunya – Departament d'Educació
 - o Generalitat de Catalunya – Servei d'Ocupació de Catalunya
 - o Generalitat de Catalunya – Departament de Justícia
 - o Centres d'Educació Secundària
 - o Universitat de Lleida
 - o Injuve – Agència Nacional Espanyola Erasmus+
 - o Parc Científic, Tecnològic i Agroalimentari de Lleida
 - o Global Lleida
 - o Caixafòrum
 - o Consorci del Turó de la Seu Vella
 - o Consell Comarcal del Segrià
 - o Ajuntaments d'Alcarràs i Alpicat
- Altres entitats:
 - o Associacions juvenils
 - o Consell Local de la Joventut de Lleida
 - o Grups informals

- Grups de música
- Clubs esportius
- Escoles de dansa i escoles de música
- Associacions de Veïns
- Grups de joves de barri
- Fundacions i altres institucions privades
- Associacions que prestin serveis als joves
- *Partners* europeus per a la realització d'intercanvis i voluntariat
- Entitats de voluntariat, ONG
- Federació Catalana de Voluntariat Social

C. Participació juvenil

L'estil del Departament de Joventut és la interlocució constant i quotidiana amb la gent jove ja que, a més de possibilitar major eficiència de les polítiques, és una eina educativa i d'apoderament per als i les joves que s'impliquen en els diferents processos.

Per tal que la participació sigui el màxim d'efectiva, al llarg del pla s'estableixen diversos mecanismes que tot seguit enumerem:

- **Taula d'avaluació del Pla Jove.** Formada per joves representants d'associacions i grups, joves a nivell individual i tècnics/es de Joventut. Es realitzarà una taula anual a l'octubre. Això permetrà valorar les accions i definir el pla de treball del proper curs.
- **Consell per a l'ocupació, la formació i l'emprenedoria juvenil.** Aquest consell coordinarà les accions relacionades amb l'ocupació dels joves. (vegeu pàg. 56).
- **Pla de mobilitat de la ciutat:** incorporació de representació juvenil (pàg. 64).
- **Grup de treball sobre comunicació,** on es definiran les estratègies de comunicació del departament (agenda jove, difusió d'entitats i grups als mitjans de comunicació, etc.).
- **Processos participatius** relacionats amb equipaments per a joves a l'espai públic (pàgs. 64 i 65) i amb altres projectes que ho requereixin.
- **Iniciatives Juvenils:** suport econòmic, tècnic, material i d'infraestructura a les propostes de lleure de grups informals. (pàg. 62).
- **Voluntariat Jove:** promoció de projectes d'Aprenentatge i Servei entre joves amb inquietuds per liderar i desenvolupar accions solidàries, educatives, etc.

Tal com s'estableix en aquest pla, es compta amb el **Consell Local de la Joventut de Lleida**, ens independent que ara per ara està format per 20 entitats, com a ens d'interlocució entre l'Ajuntament i les entitats juvenils. Tal com s'explicita a la pàgina 68, en aquest Pla es preveu ampliar el suport al Consell Local per tal que pugui desenvolupar i fer créixer la seva acció.

4.5. Mecanismes d'avaluació

El Pla Local és una eina oberta que planteja mecanismes de transversalitat i participació. Per tant, ha d'anar introduint reorientacions i canvis a partir de la participació de tots els agents implicats. Definim una sèrie de paràmetres que han de permetre una avaluació acurada i continuada:

Agents d'avaluació

- Equips tècnics del **departament de Joventut i d'altres departaments implicats al pla.**
- **Taula d'avaluació** composta per tècnics/ques de joventut i joves representant associacions, grups i joves a nivell individual. Es reunirà anualment durant el mes d'octubre.
- **El Consell local de la Joventut** podrà emetre un **informe previ** per treballar a la taula d'avaluació, a la qual el Consell també serà convidat.

Temporalitat

- **Avaluació anual.** Es realitzarà un informe tècnic anual que reculli els indicadors prèviament establerts per a les actuacions. Serà la base per a la **taula d'avaluació** i es realitzarà anualment a l'octubre. Això permetrà la previsió pressupostària i la definició d'accions per al següent exercici.
- **Avaluació final.** Informe final que incideixi en el nivell d'assoliment dels objectius i la progressió dels indicadors establerts per a cada acció. El treball amb la taula d'avaluació serà la base per al proper pla.

Aspectes a avaluar

- **Funcionament** de les actuacions plantejades: gestió, interès, resultat.
- **Nivell de consecució dels objectius plantejats.** Eficàcia de les actuacions proposades per assolir els objectius.
- **Aspectes metodològics:** indicadors pel que fa a la transversalitat i la participació juvenil.
- **Impacte:** algunes accions, per la naturalesa i seguiment que es fa dels i les joves, ens permeten analitzar l'impacte de la nostra intervenció sobre cada subjecte.

Fonts d'avaluació

Als fulls que segueixen s'estableixen diversos **indicadors i criteris d'avaluació**. Podem descriure les principals fonts per a obtenir aquestes dades:

- **Aplicació informàtica de comptabilització d'usos**, inscripcions, demandes, etc. per serveis i projectes. Es farà un buidat anual i una valoració segons els criteris de valoració establerts per a cada projecte (increment, manteniment, etc.).
- **Enquestes de satisfacció**: es preveu realitzar-les quan finalitzin activitats puntuals (per exemple, activitats de lleure, mercat de les idees, etc.) i durant el mes de setembre de cada dos anys, respecte als Serveis (Servei d'Informació Juvenil, Servei Salut Jove, Bucs d'assaig, hotel d'entitats, etc.).
- **Enquestes d'impacte al final del Pla per valorar les trajectòries dels participants en algunes de les propostes** (Garantia Juvenil, Microcrèdits, intervenció a l'espai públic, voluntariat europeu).
- **Valoració qualitativa de les comissions participatives establertes** (comunicació i treball)
- **Valoració qualitativa** dels i les professionals de joventut o altres departaments municipals.
- **Memòries de les entitats amb subvencions i convenis.**
- **Recull de premsa del Departament de Joventut.**

Documentació i fonts consultades

Benedicto, J. (2007). **L'accés dels joves a la ciutadania: un repte per a les societats democràtiques** a *Joventut i polítiques de Joventut*. 25 aportacions. Barcelona: Diputació de Barcelona.

Conejos, L. Corona, E. (2009). **Projecte Lícere. Del treball per evitar riscos al treball amb els riscos**. Comunicació presentada al congrés *Joventut i risc. Unes relacions ineludibles?* celebrat a Girona. www.udg.edu/portals/3/joventutsocietat/pdfs/oci/corona.pdf

Escola d'Administració Pública de Catalunya. Què implica la llei de polítiques de Joventut? http://virtual.eapc.cat/file.php/1/continguts_cursos_EAPC/Joventut/050_marccompetencial/053_implica.html

Espluga i Trenc, J. et alt.(2010). **Salut i joves. Percepcions, pràctiques i polítiques sobre els processos de pèrdua de salut de la joventut a Catalunya**. Col·lecció estudis. Direcció de Joventut. Generalitat de Catalunya.

Feixa, C. (2012). **De jóvenes, bandas y tribus**. Barcelona: Ariel.

Funes, J (1997). **La animación sociocultural en la juventud**. En Trilla, Jaume (ed.): *Animación sociocultural. Teorías, programas y ámbitos*. Barcelona:Ariel.

Parlament de Catalunya (2010): **LLEI 33/2010, de l'1 d'octubre, de Polítiques de joventut**. <http://www.parlament.cat/document/cataleg/48031.pdf>

Generalitat de Catalunya. Direcció General de Joventut www.gencat.cat/joventut

- (2011) **Pla Nacional de Joventut de Catalunya 2010 – 2020**
<http://ejoventut.gencat.cat/permalink/28d97259-f7b4-11e3-9e14-000c29676f2e>
- (2011) **Guia breu de tècniques i eines d'anàlisi per a polítiques de Joventut**
- (2011) **Orientacions per a l'elaboració d'un pla local de Joventut**
- (2011) **Guia per elaborar la diagnosi del pla local de Joventut**
- (2012) **Orientacions per a l'aplicació dels principis rectors del PNJCat a les polítiques locals de joventut**

Marchesi, A. (2004). **Qué será de nosotros, los malos alumnos?**. Madrid: Alianza.

Montes, P. (2008). **Polítiques locals de Joventut. Criteris, eines, recursos**. Barcelona: Diputació de Barcelona.

Serracant, P. (coord) (2013). **Enquesta de la Joventut de Catalunya. Barcelona**. Col·lecció estudis, 34. Generalitat de Catalunya.

Rodríguez-Marin, J. i Garcia J.A. (1995). **Estilo de vida y salud**. En: Latorre, J M. (ed.) *Ciencias psicosociales aplicadas II*. Madrid: Síntesis.

Fonts estadístiques consultades

Ajuntament de Lleida

- Padró municipal d'habitants 2014 <http://www.paeria.cat/cat/poblacio.asp>
- Departament de Benestar Social (2014): Estudi sobre l'oci nocturn a Lleida

Generalitat de Catalunya

- Institut d'Estadística de Catalunya (IDESCAT): www.idescat.cat
- Observatori català de la Joventut: www.gencat.cat/joventut/observatori
 - *Estat de la Joventut 2015. Informe del Sistema d'indicadors de la Joventut a Catalunya. Publicació anual*
 - *La Situació laboral de les persones joves a Catalunya (Informes EPA). Publicació trimestral (2015,2016)*
- Departament de Salut: <http://drogues.gencat.cat/ca/professionals>
- Departament d'Ensenyament: <http://ensenyament.gencat.cat/ca/departament/estadistiques>
- Observatori d'Empresa i Ocupació: <http://observatoriempresaiocupacio.gencat.cat/ca>
- Servei Català del trànsit: www.gencat.cat/transit

ANNEXOS

Annex I: Memòria del Pla Local de Joventut 2012-2015

EQUIPAMENTS

	Indicadors	Avaluació tècnica
La Palma	Satisfacció²⁰: 7,5 Usos: mitjana diària de 115 persones.	El nivell mitjà d'usos és satisfactori i l'equipament encara té marge per poder acollir més iniciatives adreçades a joves. Es van planificar accions per promoure la participació dels i les joves en la gestió mixta de l'equipament. És un debat a reobrir i cal buscar noves vies que ho facilitin ja que no va funcionar.
El Mercat	Satisfacció²¹: 8,4 Usos i evolució: usos totals 2015: 9.879 que suposen un increment del 34% respecte al 2012. S'incrementa la utilització de l'estudi (de 45 usos a 296), la participació en activitats (tallers i demos)	L'equipament és ben valorat pels seus usuaris/es, com demostra el nivell de satisfacció i l'increment dels usos. En base a la demanda, es preveu ampliar l'obertura de l'equipament als dilluns i noves estratègies de promoció dels grups novells.

²⁰ Realització de 226 enquestes on es va puntuar la ubicació, els recursos i el funcionament de l'equipament.

²¹ Es van passar 45 enquestes on es va puntuar: professionals, ubicació, horaris, espais, aparells i tarifes.

LLEURE I CREACIÓ

	Indicadors	Avaluació tècnica
Directe	Participants: mitjana de 12 grups anuals. Els grups musicals consultats a través d'una trobada als Bucs d'assaig valoren aquesta activitat molt positivament.	Activitat molt consolidada que enguany arriba a la 20a edició. L'any 2014 es va iniciar una col·laboració amb el Consell Comarcal i els Ajuntaments d'Alcarràs i Alpicat per tal d'ampliar el marc d'acció de la Mostra.
Concurs Dj	Des del 2013, l'entitat AM+ organitza directament el concurs.	El PLJ 2012-15 plantejava passar el relleu a l'entitat AM+ amb qui es coorganitzava el concurs. L'objectiu s'ha assolit.
Nit sonora	Aquesta activitat es va coorganitzar amb el departament de Cultura fins al 2013.	Es va deixar de realitzar quan es va incloure la música electrònica a la programació cultural.
Artistes urbans	Joves acreditats: 15 Parets: 80 Les parets més ben valorades pels participants són les del parc de l'Aigua.	El nivell d'ús de les parets ha estat irregular, especialment els 2 darrers anys. Caldrà fer un replantejament de l'acció.
Palma Produccions	Audiovisuals: 29 curtsmetratges Participants: 282 joves Visionats: 9115 (Youtube)	Palma Produccions és un projecte consolidat i de continuïtat. Cal ampliar el seu coneixement i vincular la iniciativa a altres accions audiovisuals.
Aparador	Exposicions: 28	L'aparador acull exposicions des del 2012 i té molt bona acollida.
Mercat de les Idees Crea2	Enquesta satisfacció²²: 8,3 Mercat de les Idees: 9 edicions amb una participació mitjana de 22 creadors. Crea2: 2 edicions amb un total de 29 participants . Xerrades puntuals: 71 participants.	Podem considerar que hi ha un col·lectiu interessat en aquest tipus d'emprenedoria, que demana fer més mercats i més formació específica.
Llotja jove Mostra de cultures urbanes	Festa per adolescents llotja jove (2012) Mostra de cultures Urbanes (2015): concursos de dansa urbana i grafit, una exhibició de Hip Hop i un campionat d'skate.	La festa, tot i ser una demanda explícita dels adolescents, va tenir poca afluència i no es va repetir. La mostra va tenir molta gent i sembla positiu fer ús d'aquest equipament per atansar-lo a una població jove interessada en la cultura urbana.
Accés als espectacles	Usos de la BUTACA JOVE a La Llotja: 459 al 2015. Entrades regalades amb el Pass 18: segons els responsables de les diverses propostes, el nivell d'ús és molt baix.	Cal buscar noves línies per potenciar l'accés de les persones joves als espectacles ja que les dos fórmules proposades no es veuen efectives o suficients.

²² Es van passar 30 enquestes on es va puntuar la qualitat de les activitats, dels professionals i la utilitat per als participants.

<p>Programació de lleure</p>	<p>Satisfacció dels participants²³: 8,6</p> <p>Activitats programades pel Departament de Joventut: al 2015 es van oferir 198 activitats amb un total de 1620 places i una participació de 1218 joves.</p> <p>Activitats internacionals: 1 intercanvi trilateral internacional a Lleida amb joves d'Itàlia i República Txeca</p> <p>Activitats organitzades per grups de joves amb el suport del departament de Joventut: 12 (línia iniciada al 2015)</p> <p>Activitats de les entitats publicades a l'agenda Jove: mitjana de 58 anuals.</p>	<p>La programació funciona i està ben valorada. Malgrat això, entenem que cal prioritzar les activitats directament organitzades per entitats i grups de joves. La proposta per al proper Pla seria:</p> <p>Mantenir l'oferta d'activitats APS, l'oferta programada directament per a joves de 13 a 17 anys, l'oferta d'esport social, l'oferta d'activitats internacionals i potenciar les activitats de les entitats i grups de joves amb el finançament i suport municipal.</p>
<p>Intervenció a l'espai públic</p>	<p>Evolució dels participants: de 1247 al 2012 a 2006 l'any 2015.</p> <p>Dades 2015</p> <p>Intervenció amb grups amb centres d'interès (dansa, esport...): 15 grups (502 joves), 2 grups d'aules d'acollida (60 joves), 11 grups de carrer (150).</p> <p>Esdeveniments de ciutat (mostra de dansa urbana, campionats, etc.): 12 on hi han participat 1200 joves.</p> <p>Projectes autogestionats o cogestionats per joves: 5</p> <p>Seguiment individualitzat de casos: 76</p>	<p>Aquest projecte ens ha permès arribar a molts joves que no haguessin accedit a les activitats de Joventut i fer una tasca integral (amb diferents departaments, entitats i institucions) adaptada a les necessitats i interessos dels participants.</p> <p>Es preveu donar continuïtat al projecte adaptant-lo a les noves realitats i situacions que es produeixen a l'espai públic.</p>
<p>Clubs joves</p>	<p>Mitjana de participants: 21 al club Jove Secà (obert els divendres a la tarda) i 38 al club jove Magraners (obert dijous i divendres a la tarda)</p>	<p>És un recurs adreçat als adolescents de dos barris amb pocs recursos de lleure.</p> <p>La fidelització que s'aconsegueix amb el grup permet fer un treball educatiu important.</p>
<p>Mercat d'esquí</p>	<p>El 2014 es va fer l'últim mercat d'esquí. La irrupció de possibilitats de compra venda on line van fer baixar els compradors i venedors.</p>	<p>Es deriven les demandes de material esportiu a la cartellera interactiva Palmaintercanvis.cat, presentada a finals de 2015.</p>

²³ Es van passar 470 enquestes on es va puntuar els monitors, l'activitat, la durada, els espais i l'organització.

PARTICIPACIÓ

	Indicadors	Avaluació tècnica
Hotel d'entitats	<p>Satisfacció dels participants: 7,2²⁴</p> <p>Els usos de l'equipament es mantenen sobre els 3.500 anuals:</p> <ul style="list-style-type: none"> - Activitats de les entitats i grups. - Suport a iniciatives de les entitats (tràmits, permisos, subvencions) - Assessorament en temes associatius - Préstec de recursos per a entitats. - Activitats de formació. 	<p>S'observa una variació en els usuaris de l'equipament: al 2012 les entitats en feien un ús més constant per realitzar assajos i activitats. Ara tendeixen a un ús més puntual (reunions, xerrades, formacions).</p> <p>Paral·lelament augmenta la presència de grups informals de joves (assaig i ball)</p> <p>L'assessorament sobre associacionisme manté un alt nivell de demanda.</p>
Subvencions	<p>En la mateixa línia que els darrers 4 anys, l'any 2015 es va subvencionar 19 projectes de 13 entitats juvenils i es va atorgar una subvenció nominativa al Consell Local de Joventut de 1350 €</p>	<p>El nombre d'entitats i projectes es manté. Pel que fa a la subvenció nominativa al Consell Local de la Joventut, enguany cal fer nou conveni i analitzar el suport econòmic per a propers exercicis.</p>
Voluntariat jove	<p>Satisfacció dels participants²⁵: 7,8</p> <p>Voluntaris: la borsa creix de 238 a 433 .</p> <p>S'han creat 5 plataformes de voluntaris:</p> <ul style="list-style-type: none"> - Plataforma KooXacció - Plataformes SenseSon i Nova nit - ARES: reforç escolar a secundària - Reporters Palma TV - Matèria transversal (en conveni amb la UdL): 263 estudiants 	<p>Per als propers anys, les línies fonamentals del projecte són:</p> <ul style="list-style-type: none"> - Crear noves plataformes de joves interessats en participar en projectes d'Aprenentatge i Servei. - Potenciar el coneixement del projecte de matèria transversal. - Aprofundir en l'acompanyament de joves majors d'edat cap al món associatiu.
Servei Voluntari Europeu	<p>Total de voluntaris rebuts: 15 (8 han col·laborat amb el Departament de Joventut, 2 amb el de Benestar Social i 5 amb cooperació).</p> <p>Total de voluntaris lleidatans que han marxat: 19</p> <p>Mitjana d'assessoraments anuals: 70</p>	<p>És una iniciativa molt ben valorada i cada setmana es fan dues xerrades setmanals per als interessats, però s'atén a demanda. Tot i això, és una opció que molts joves no coneixen i cal buscar vies per donar-lo a conèixer (sobretot als joves que finalitzen els estudis secundaris i els universitaris)</p>
Urbanisme	<p>S'ha participat en el projecte solars vius amb joves del Centre Històric i s'ha començat a treballar conjuntament amb tècnics d'urbanisme i col·lectius de joves que fan demandes específiques d'instal·lacions a l'espai públic.</p>	<p>La interlocució en temes urbanístics és una línia de participació molt important ja que la gent jove fa un ús intensiu de l'espai públic: carrils bici, equipaments esportius, etc.</p>

²⁴ En un total de 93 enquestes es va puntuar l'atenció dels professionals, la qualitat en l'assessorament, els recursos i els canals de comunicació. La valoració dels recursos i els canals de comunicació és més baixa que l'atenció i assessorament dels professionals.

²⁵ Es van passar 44 enquestes on es va puntuar l'interès de les activitats, la comunicació amb els voluntaris i l'atenció professional.

INFORMACIÓ I EMANCIPACIÓ

	Indicadors	Avaluació tècnica
Servei d'informació juvenil	<p>Enquesta satisfacció²⁶: 9,4</p> <p>Dades d'atenció al servei (s'especifiquen les dades de 2015, similars als anys anteriors):</p> <ul style="list-style-type: none"> - Informació: 6190 - Tràmits: 1509 (carnets, inscripcions) - Assessorament d'educació: 207 - Assessorament legal: 5 - Assessorament internacional: 167 (el voluntariat europeu s'especifica a l'àmbit de participació) - Demandes específiques en l'àmbit de treball: 1672 - Inscripcions Garantia juvenil: 403 - Informació i seguiment en el marc de la Garantia juvenil: 370 <p>Altres accions:</p> <ul style="list-style-type: none"> - 20 xerrades anuals - 15 visites grupals a la Palma - Participació a la Fira de la Formació Professional i a la Jornada d'Orientació Universitària dels INS Torre Vicens, INS Josep Lladonosa i INS Manuel de Montsuar. - Cartelleres informatives als centres de secundària: 23 - Cartelleres informatives a la UdL: 3 	<p>La demanda al servei es manté tot i que amb alts i baixos:</p> <p>A finals de 2012 es deixa de prestar el servei de la Borsa d'Habitatge Jove que suposa una pèrdua d'usuaris/es.</p> <p>Al mateix temps, el programa OQP'T fa que s'incrementin de manera molt considerable les demandes de treball durant el 2012 i part del 2013.</p> <p>Durant part del 2013 i el 2014 es manté un número de consultes d'informació que es veu incrementat de manera notable l'any 2015 amb l'arribada del programa de Garantia Juvenil.</p> <p>Les cartelleres han estat el mecanisme de descentralització informativa als instituts i s'ha realitzat el manteniment amb becaris dels diferents centres. En el nou Pla cal buscar noves fórmules de transmissió de la informació als centres educatius.</p> <p>Quant a les cartelleres de la Universitat no s'ha pogut pactar un mecanisme d'actualització i manteniment amb la UdL i cal replantejar el seu funcionament.</p>
Microcrèdits	<p>Microcrèdits atorgats des de la primera convocatòria (2013): 14</p> <p>Morositat: 2 contractes de microcrèdit.</p>	<p>Es preveu mantenir la convocatòria i buscar noves fórmules per ampliar el coneixement entre interessats/es potencials.</p>
Habitatge jove	<p>Joves allotjats des de l'Oficina Local d'Habitatge: 23 a l'any (mitjana)</p> <p>Al desembre de 2015 es va gestionar una promoció de 22 pisos (procedents d'una entitat bancària) per a joves.</p>	<p>Els projectes que faciliten aquest accés es valoren com a molt necessaris i tenen una molt bona acollida entre les persones joves.</p>
Salut jove	<p>Atencions generals del programa 2013 =681 / 2014 = 472 / 2015 = 630</p> <p>Atencions individualitzades al servei de suport psicològic: es passa de 165 al 2012 a 223 l'any 2015. S'incrementa un 35,4%.</p> <p>Atencions grupals del servei de suport psicològic:²⁷ mitjana de 10 anuals.</p>	<p>El servei de suport psicològic cobreix una necessitat que no està contemplada des d'altres instàncies ja que es tracta d'un assessorament obert, gratuït, confidencial i prestat per una professional col·legiada.</p>

²⁶ Es van passar 60 enquestes on es va valorar l'atenció dels professionals i la qualitat de la informació.

²⁷ Es detallen les dades del suport psicològic, gestionat directament des de Joventut.

Agenda estudiants	L'agenda es va deixar de fer l'any 2013 ja que al promoure el copagament amb centres i alumnes, la majoria de centres va optar per una agenda personalitzada al seu centre.	Era un mecanisme potent per arribar a tots els estudiants de secundària, al qual cal buscar un recanvi.
Palma intercanvis	Aquest projecte, d'entrada no inclòs en el Pla Local 2012-2015, es crea per incentivar l'intercanvi en àmbits com l'habitatge compartit, la compravenda de productes de lleure i cultura i l'intercanvi de coneixements i l'oferta de petites feines. Anuncis inserits: 73	Tot i que el projecte és molt nou per valorar-lo, podem dir que s'inicia lentament amb pocs productes. Els participants el valoren positivament i ara cal una campanya forta de publicitat per donar-lo a conèixer.

COMUNICACIÓ

	Indicadors	Avaluació tècnica
Missatge comunicatiu	<p>Nombre d'entrades als mitjans de comunicació: 873 (anuncis i notícies)</p> <p>APP de Joventut: Nombre d'entrades d'activitats: 850 Nombre d'entitats: 16 Nombre de descàrregues de l'aplicació: entre 500 i 1000</p> <p>Facebook Joventut: 5710 seguidors.</p> <p>Entrades al web paeria/Joventut: 118.000 sessions de connexió l'any 2015.</p>	<p>Podem valorar positivament la creació de la marca Palma, que sovint passa a substituir la marca més institucional de Departament de Joventut.</p> <p>Es valora positivament el posicionament de Joventut a Internet, el nivell de consultes i amics al Facebook. Malgrat això queda un llarg recorregut per tenir major presència a les xarxes de la gent jove i millorar la difusió de les activitats de les entitats. En aquest pla es va intentar fer a través de l'App però la mala factura de l'aplicació l'ha fet caure en desús. És un tema important de debat del nou Pla on cal avaluar tant els mitjans telemàtics com els mitjans en paper.</p>
Cartelleres informatives	<p>Les cartelleres informatives a l'espai públic són una demanda explícita de les entitats juvenils.</p> <p>Cartelleres penjades: 5</p>	<p>Una sèrie de dificultats han alentit aquesta demanda, que no s'ha pogut materialitzar fins a començaments del 2016.</p>

ACTIVITATS NO REALITZADES O ANUL·LADES

Un pla que compleix totes les accions proposades al 100% és un pla poc ambiciós. Un pla de màxims deixa projectes sense tirar endavant ja sigui per manca de temps, manca d'oportunitats, valoració de resultats, etc.

En el nostre cas, trobem activitats que no s'han endegat i altres (com ja s'ha anat indicant) que s'han deixat de fer al llarg dels quatre anys del pla.

Les que no s'han fet i els motius són:

ACCIÓ	MOTIU
Creació de la xarxa d'activitats extraescolars	Aquest projecte no s'ha tirat endavant per les dificultats que suposa la mediació en aquest àmbit que requereix un equip tècnic específic per poder-lo tirar endavant.
Rehabilitació allotjament	Aquesta intervenció no es va realitzar bàsicament perquè s'ha optat per altres accions vinculades a habitatge nou.
Dinamitzar la informació als estudiants de la UdL a través de les cartelleres a la UdL	No s'ha trobat una fórmula de corresponsals de les facultats per transmetre informació a les cartelleres de la Universitat.

Annex II: Mapa de recursos per a joves

INFORMACIÓ JUVENIL

Departament de Joventut	<ul style="list-style-type: none"> - Servei d'informació juvenil: informació sobre diferents temes: estudis, treball, vacances, associacionisme, etc. També es duen a terme tràmits: carnets internacionals, inscripcions, etc. - Descentralització informativa als centres d'educació secundària i a la Universitat: cartelleres informatives, xerrades a grups classe i amb delegats, etc. - Assessorament especialitzat: estudis, recerca de feina, suport legal i mobilitat internacional. - Canals on line: www.paeria.cat/joventut, facebook i twitter @joventutlleida, newsletter, ...
Altres institucions	<p>GENERALITAT DE CATALUNYA</p> <ul style="list-style-type: none"> - Jove.cat

EDUCACIÓ

Departament de Joventut	<ul style="list-style-type: none"> - Assessorament d'estudis – Servei d'Informació juvenil. - Sessions informatives als centres educatius de secundària. - Punt d'informació a la Fira de Formació Professional i treball. - Punt d'informació a la Jornada d'Orientació Universitària.²⁸ - Matèria transversal: voluntariat per a universitaris en entitats i projectes socials que es convalida amb crèdits dels graus universitaris.²⁹ - Gimcana d'Europa.³⁰
Altres Regidories i organismes municipals	<p>EDUCACIÓ</p> <ul style="list-style-type: none"> - Aula Municipal de Teatre. - Conservatori i Escola municipal de música de Lleida. - Escola d'Art municipal Leandre Cristòfol. - Escola Municipal de Jardineria. - L2O. - Universitat Popular. - Projecte Frontaler. - Guia de Formació Professional a Lleida ciutat. - Concurs Periodístic Josep Pernaut. <p>INSTITUT MUNICIPAL DE TREBALL</p> <ul style="list-style-type: none"> - PFI autoritzats pel Departament d'Ensenyament.
Altres organismes	<p>FIRA DE LLEIDA</p> <ul style="list-style-type: none"> - Fira de la Formació Professional i el Treball. <p>GENERALITAT DE CATALUNYA</p> <ul style="list-style-type: none"> - Educació secundària obligatòria i postobligatòria en centres públics, concertats i privats de la ciutat. - Escola Oficial d'Idiomes. <p>UNIVERSITAT DE LLEIDA</p> <ul style="list-style-type: none"> - Oferta de graus, postgraus i màsters. <p>CONSORCI PER A LA NORMALITZACIÓ LINGÜÍSTICA</p> <ul style="list-style-type: none"> - Cursos de català de tots els nivells.
Entitats	<ul style="list-style-type: none"> - Entitats sense ànim de lucre que ofereixen formació en diferents àmbits (lleure, música, etc. i estudis alternatius a la formació obligatòria). - Sense Embuts: activitats d'educació emocional per a adolescents i joves.
Iniciativa privada	<ul style="list-style-type: none"> - Acadèmies i centres d'estudis d'idiomes, repàs, música, dansa, etc.

²⁸ Organitza INS Josep Lladonosa, INS Manuel de Montsuar i INS TorreVicens.

²⁹ En col·laboració amb la Universitat de Lleida i entitats de Lleida.

³⁰ Organitzada conjuntament amb Europe Direct Lleida.

TREBALL

Departament de Joventut	<ul style="list-style-type: none"> - Club de la feina - Microcrèdits per a joves emprenedors - Garantia juvenil: inscripcions, informació i tutorització dels beneficiaris³¹ - Sessions informatives sobre recursos laborals als centres educatius - Assessorament per treballar i fer pràctiques a l'estranger - Guia de pràctiques i treball a l'estranger³² - www.paeria.cat/guiaestranger
Altres Regidories i organismes municipals	<p>INSTITUT MUNICIPAL D'OCUPACIÓ SALVADOR SEGUÍ</p> <ul style="list-style-type: none"> - Servei d'intermediació laboral - Formació per a l'ocupació [joves per l'ocupació, fem ocupació per a joves, etc.] - Programes d'orientació laboral <p>GLOBAL LLEIDA³³</p> <ul style="list-style-type: none"> - Servei d'Ocupació Vivers d'empreses - Assessorament per a l'emprenedoria - Formació per a persones emprenedores <p>PARC CIENTÍFIC I TECNOLÒGIC AGROALIMENTARI DE LLEIDA³⁴</p> <ul style="list-style-type: none"> - Vivers d'empresa <p>IGUALTAT</p> <ul style="list-style-type: none"> - Microcrèdits per a dones emprenedores <p>HÀBITAT URBÀ I RURAL I SOSTENIBILITAT</p> <ul style="list-style-type: none"> - Viver d'agricultors de Rufeà.
Altres organismes	<p>GENERALITAT DE CATALUNYA <i>SERVEI D'OCUPACIÓ DE CATALUNYA (SOC)</i></p> <ul style="list-style-type: none"> - Gestió d'ofertes de feina - Programes d'orientació i formació ocupacional per a persones aturades - Convocatòries de programes de formació i inserció en el marc de la Garantia Juvenil que gestionen entitats i iniciatives privades <p>EMPRESA I TREBALL AUTÒNOM</p> <ul style="list-style-type: none"> - Catalunya Emprèn: suport a l'emprenedoria i al treball autònom - Programes de mobilitat internacional: Eurodissea, TLN Mobilicat, etc. <p>UNIVERSITAT DE LLEIDA</p> <ul style="list-style-type: none"> - Borsa de treball - Fira del l'ocupació <p>DIPUTACIÓ DE LLEIDA</p> <ul style="list-style-type: none"> - Centre Europeu d'Empreses i Innovació- CEEI: vivers d'empresa.
Entitats	<p>LA CAIXA</p> <ul style="list-style-type: none"> - Programa Incorpora: accions per facilitar la integració laboral a persones en risc d'exclusió social. <p>CP'AC – Fundació privada per a la promoció de l'Autonomia de Catalunya</p> <ul style="list-style-type: none"> - Assessorament a emprenedors <p>CAMBRA DE COMERÇ DE LLEIDA</p> <ul style="list-style-type: none"> - Programa PICE ("Programa integral de cualificación y empleo") adreçat a joves beneficiaris de la Garantia Juvenil.

³¹ Programa impulsat pel Servei d'Ocupació de Catalunya i el Fons Social Europeu.

³² En col·laboració amb Europe Direct Lleida.

³³ Ens format per l'Ajuntament de Lleida, Universitat de Lleida, Diputació de Lleida i Cambres de comerç de Lleida i Tàrrrega.

³⁴ Consorci fundat per l'Ajuntament de Lleida i la UdL.

HABITATGE

Departament de Joventut	- Palmintercanvis: cartellera interactiva amb oferta d'allotjaments, compravenda, petites feines i intercanvis diversos.
Altres Regidories i organismes municipals	EMPRESA MUNICIPAL D'URBANISME - Oficina Local d'habitatge: <ul style="list-style-type: none"> o Registre únic de sol·licitants d'habitatge o Lloguer d'habitatges mitjançant la Xarxa de Mediació per al Lloguer Social o Gestió de promocions d'habitatges de protecció oficial o Tramitació d'ajuts o Taula d'emergència social³⁵
Altres recursos	FUNDACIÓ CATALUNYA LA PEDRERA³⁶ - Programa Viure i conviure: intercanvi entre estudiants i persones grans que viuen soles. UNIVERSITAT DE LLEIDA - Servei d'Allotjament Universitari: borsa d'habitacions i habitatges de lloguer.

ATENCIÓ SOCIAL

Altres Regidories i organismes municipals	BENESTAR SOCIAL - EAIA - Equip d'Atenció a la Infància i Adolescència: atenció de situacions de risc. - EBASP - Equip Bàsic d'Atenció Social Primària: equips ubicats a tots els barris. - Programa d'inclusió social: recursos de subsistència a les persones sense llar i promoció de processos d'inclusió social. - Programa de persones amb discapacitat: recursos per a la millora de la qualitat de vida d'aquest col·lectiu. - Centres Oberts municipals: Calidoscopi, Companyia, Remolins, Balàfia - Ciberaules: Gairoles (Centre Històric) i Moreres (Mariola)
Entitats	Entitats socials adreçades a diferents col·lectius: Càritas, AMIC, Banc dels Aliments, Down Lleida, Shalom, etc.

SALUT

Departament de Joventut	- Salut Jove ³⁷ : assessorament psicològic, alimentació i nutrició, drogodependències i sexualitat. - Promoció d'estils de vida saludables des del lleure.
Altres Regidories i organismes municipals	PROMOCIÓ DE LA SALUT - Atenció i assessorament a persones amb problemes de drogues i llurs famílies - Programes adreçades als centres educatius de promoció de les habilitats socials: Órdago, Max a escena, Max in Love, Saps de què va?, Nits Q ³⁸ IGUALTAT - Casal de la dona - servei de suport psicològic.
Altres institucions	GENERALITAT DE CATALUNYA - Xarxa de sanitat pública: centres d'atenció primària, consultoris locals, hospitals, centres socio-sanitaris i centres d'atenció a la salut mental. - Programa Salut i Escola als centres educatius de secundària - CSMIJ - Salut Mental Infantil i Juvenil - CASD - Centre d'Atenció i Seguiment a les Drogodependències - ASSIR: Unitats d'atenció a la salut sexual i reproductiva de Catalunya
Entitats	- Associació Antisida - AECS – Associació d'Estudiants de Ciències de la Salut - Creu Roja - Altres entitats especialitzades en diferents àmbits de la salut

³⁵ Integrada per la Generalitat, l'Ajuntament i l'EMU

³⁶ En col·laboració amb la Universitat de Lleida i l'Ajuntament de Lleida.

³⁷ En col·laboració amb l'Àrea de Promoció de la Salut i Salut Pública de l'Ajuntament de Lleida.

³⁸ En col·laboració amb la Plataforma Nits Q.

ESPORT, LLEURE I CULTURA

Departament de Joventut	<ul style="list-style-type: none"> - Bucs d'assaig El Mercat - Directe – Mostra de música jove del Segrià³⁹ - Palma Produccions: producció d'audiovisuals amb suport professional - Mercat de les Idees: espai de venda i exposició de joves artistes i artesans - Artistes Urbans de Lleida: gestió de murs a joves artistes - L'Aparador – espai d'exposicions al hall de la Palma - Clubs joves: espais de lleure per adolescents al Secà de Sant Pere i als Magraners - Agenda Jove – programació d'activitats de lleure - Convocatòria de propostes d'activitats de lleure per a l'Agenda Jove - Intervenció educativa a l'espai públic - Campionat de Futbol Sala
Altres Regidories i organismes municipals	<p>ESPORTS</p> <ul style="list-style-type: none"> - Instal·lacions esportives municipals: <ul style="list-style-type: none"> o Pavellons poliesportius o Pistes esportives de lliure accés o Pista municipal d'atletisme de les Basses o Piscines municipals o Camps de futbol municipals o Velòdrom o Skate Parks o Rocòdroms o Circuits d'autocross, automodelisme i jòguing o Camps de tir amb arc i tir olímpic <p>CULTURA</p> <ul style="list-style-type: none"> - Equipaments culturals <ul style="list-style-type: none"> o Biblioteca de Pardinyes i sales de lectura als centres cívics dels barris o Museu Roda Roda o Museu Morera o Museu de l'Aigua o Centre d'Art Contemporani la Panera o Espai Cavallers o Sales d'exposicions o Auditori Municipal Enric Granados o Teatre de l'Escorxador o Teatre de la Llotja - Iniciatives cinematogràfiques <ul style="list-style-type: none"> o Animac - Mostra internacional de cinema d'animació de Catalunya o Mostra de Cinema Llatinoamericà o Cinemón - cicle de cinema solidari al carrer o Cafè curt, projecció de curmetratges o Som cinema - Arts escèniques <ul style="list-style-type: none"> o Mostra d'arts escèniques Josep Fonollosa Fono o Fira de teatre de titelles o Programació del Teatre de l'Escorxador o Programació del Teatre de la Llotja - Música <ul style="list-style-type: none"> o Mud, Músiques Disperses o Jazz Tardor o Programació del Cafè del Teatre o Mercat de la Música - Premis <ul style="list-style-type: none"> o Premis d'assaig Josep Vallverdú o Premi de poesia Màrius Torres o Concurs de piano Ricard Vinyes

³⁹ En col·laboració amb el Consell Comarcal del Segrià, l'Ajuntament d'Alcarràs i l'Ajuntament d'Alpicat.

	<p>TURISME DE LLEIDA</p> <ul style="list-style-type: none"> - Visites guiades a monuments i llocs d'interès de la ciutat - Castell dels Templers <p>BENESTAR SOCIAL</p> <ul style="list-style-type: none"> - Centres oberts municipals: Calidoscopi, El Mercat, Remolins, Pas a pas - Educadors/es d'entorn: intervenció educativa amb infants i adolescents en risc - Educasport: propostes esportives a infants i adolescents de 8 a 16 anys
Altres organismes	<p>GENERALITAT DE CATALUNYA</p> <ul style="list-style-type: none"> - Camps de treball d'estiu - L'Estiu és teu <p>CONSORCI DEL MUSEU DE LLEIDA</p> <ul style="list-style-type: none"> - Museu de Lleida Diocesà i Comarcal <p>CONSORCI DEL TURÓ DE LA SEU VELLA</p> <ul style="list-style-type: none"> - Turó de la Seu Vella
Entitats	<ul style="list-style-type: none"> - Federacions i entitats esportives - Entitats de lleure educatiu: <ul style="list-style-type: none"> ▪ Escoltes Catalans - Agrupament Escolta Alosa ▪ Minyons Escoltes i Guies de Catalunya - Agrupament Escolta i Guia Lo Manaix ▪ Centre Marista d'Escoltes - Agrupament Escolta Garbí ▪ Centres d'Esplai Cristians [http://dom.cat/sxr] ▪ Neret ▪ Orfeó Lleidatà ▪ Grup Sardanista Montserrat ▪ Agipa - Iniciatives musicals: <ul style="list-style-type: none"> ▪ Musiquem Lleida – Coral Shalom ▪ Festival de l'Horta – associació de veïns de Marimunt ▪ Pepe Marín Rock Festival – associació Pepe Marín ▪ Concurs de Dj's ciutat de Lleida – associació AM+ ▪ Planeta Bateria – associació Planeta Bateria - Fundacions i associacions de temàtica cultural
Iniciatives juvenils	Propostes de lleure d'entitats i grups

ASSOCIACIONISME, PARTICIPACIÓ I COOPERACIÓ

Departament de Joventut	<ul style="list-style-type: none"> - Hotel d'entitats juvenils a la Palma - Voluntariat Jove - SVE – Servei Voluntari Europeu⁴⁰ - Convocatòria de subvencions per a entitats juvenils - Suport a iniciatives d'entitats i grups de joves - Guia d'entitats juvenils de Lleida
Altres Regidories i organismes municipals	<p>EDUCACIÓ</p> <ul style="list-style-type: none"> - Plenari dels infants i dels adolescents - Xarxa d'entitats de lleure <p>COOPERACIÓ</p> <ul style="list-style-type: none"> - Solidàrium – Fira d'entitats solidàries i ONG's - Grups Mixts de codesenvolupament - Mirades al Sud <p>PARTICIPACIÓ</p> <ul style="list-style-type: none"> - Registre municipal d'entitats de la ciutat de Lleida - Consells de zona o de barri - Taules de coordinació dels centres cívics <p>BENESTAR SOCIAL</p> <ul style="list-style-type: none"> - Taules d'infància i joventut als barris <p>CULTURA</p> <ul style="list-style-type: none"> - Comissió de cultura i festes

⁴⁰ Acció del programa Erasmus + de la Comissió Europea. L'Ajuntament de Lleida és entitat d'enviament i d'acollida.

Altres institucions	GENERALITAT DE CATALUNYA
	- Convocatòria de subvencions per a entitats juvenils
Entitats	- Consell Local de la Joventut de Lleida: òrgan d'interlocució en matèria de polítiques de joventut que agrupa diverses entitats juvenils de la ciutat de Lleida
	- Associacions juvenils

CIUTAT I MEDI AMBIENT

Altres Regidories i organismes municipals	HÀBITAT URBÀ I RURAL I SOSTENIBILITAT
	- Carril bici
	- Rutes cicloturístiques per l'horta de Lleida
	- Oferta d'educació ambiental "Lleida en Viu"
	- Ecoactivitats
	- Horts municipals a Rufeia i Pardinyes
	- Xarxa d'autobusos de Lleida: targetes T-Jove i T-Estudiant
	- Solars Vius
	- Parcs i espais d'interès natural: Parc de la Mitjana, Aiguamolls de Rufeia, Arborètum, etc.
Altres institucions	ATM ⁴¹
	- Bus nit
	- Línies interurbanes
Entitats	- Protectores d'animals
	- Fira Natura

⁴¹ Consorci interadministratiu constituït per la Generalitat de Catalunya, el Consell Comarcal del Segrià i l'Ajuntament de Lleida.

Annex III: Indicadors i criteris d'avaluació per projectes

Accions	Indicadors	Criteris avaluació
PALMA INTERCANVIS	<ul style="list-style-type: none"> - Nombre d'ofertes - Nombre de demandes - Productes venuts 	<ul style="list-style-type: none"> - 500 ofertes anuals al 2020
SALUT JOVE	<ul style="list-style-type: none"> - Atencions individualitzades i grupals 	<ul style="list-style-type: none"> - Increment d'un 10% de la demanda
GARANTIA JUVENIL	<ul style="list-style-type: none"> - Inscripcions i atencions a joves des de la Palma. - Derivacions de joves a recursos de Garantia Juvenil. 	<ul style="list-style-type: none"> - Increment d'un 10% de les inscripcions
PROGRAMA DE PRÀCTIQUES	<ul style="list-style-type: none"> - Nombre de Joves participants - Nombre de departaments implicats 	<ul style="list-style-type: none"> - 15 beques anuals al 2020
EMPRESA D'INSERCIÓ DE JOVES EN RISC	<ul style="list-style-type: none"> - Projecte redactat i estudi de viabilitat - Vies de finançament 	<ul style="list-style-type: none"> - Projecte redactat al 2017 - Aconseguir aportacions externes, privades i/o públiques
COWORKING PER A JOVES CREADORS	<ul style="list-style-type: none"> - Els indicadors específics s'establiran en base al redactat final del projecte. 	<ul style="list-style-type: none"> - Impacte positiu en el barri - Impacte positiu en els creadors
MICROCRÈDITS A JOVES EMPRENEDORS/ES	<ul style="list-style-type: none"> - Nombre de microcrèdits atorgats anualment 	<ul style="list-style-type: none"> - Creixement de la demanda en un 30 % durant els quatre anys - Anàlisi d'impacte (2020)
PLATAFORMA DE SUPORT A L'ÈXIT ESCOLAR	<ul style="list-style-type: none"> - Indicadors per definir en funció de la intervenció que s'estableixi 	<ul style="list-style-type: none"> - Nivell de coordinació entre els agents
CONSELL PER A L'OCUPACIÓ	<ul style="list-style-type: none"> - Ens representats - Joves participants - Propostes i resultats 	<ul style="list-style-type: none"> - Valoració dels resultats obtinguts
HABITATGE JOVE	<ul style="list-style-type: none"> - Nombre de pisos de promoció pública llogats a joves - Cessions d'allotjament o solars a joves en règim de cooperativa 	<ul style="list-style-type: none"> - Increment d'un 20 % dels pisos llogats a joves - Realitzar com a mínim un projecte cooperatiu
BUCS	<ul style="list-style-type: none"> - Usos dels diferents serveis - Usos de l'equip de so - Posta en marxa del Buc-Lab 	<ul style="list-style-type: none"> - Creixement en un 5% la demanda d'assaig - Valoració mínima dels bucs: 8
DIRECTE - MOSTRA DE MÚSICA JOVE	<ul style="list-style-type: none"> - Grups presentats - Públic assistent als concerts - Satisfacció dels participants - Municipis implicats 	<ul style="list-style-type: none"> - Manteniment dels grups i públic - Valoració positiva dels grups per damunt de 8
CAMPIONAT DANSA AMATEUR	<ul style="list-style-type: none"> - Joves participants - Nivell de satisfacció - Escoles col·laboradores 	<ul style="list-style-type: none"> - Manteniment de participants - Satisfacció per damunt de 7
PALMA PRODUCCIONS	<ul style="list-style-type: none"> - Audiovisuals elaborats per joves anualment amb suport professional. - Curts presentats a la modalitat concurs. - Relacions amb altres iniciatives. 	<ul style="list-style-type: none"> - Manteniment dels participants - Mínim de 10 curts al concurs - Ampliació a dos passis diferents - Increment del públic al 50%
CREADORS	<ul style="list-style-type: none"> - Nombre de formacions específiques per a joves creadors/es - Nombre de mercats de les idees - Nombre de creadors involucrats - Participants en el projecte CREA2 	<ul style="list-style-type: none"> - 2 formacions anuals - 5 mercats anuals - 20% més de creadors - Mínim 15 joves per a CREA2 - Satisfacció mínima: 8
GRAFFITI	<ul style="list-style-type: none"> - Nombre de demandants 	<ul style="list-style-type: none"> - Manteniment
L'APARADOR	<ul style="list-style-type: none"> - Notícies - Visitants 	<ul style="list-style-type: none"> - Una notícia per exposició - Nombre de visitants

FESTA JOVE	<ul style="list-style-type: none"> - Joves individuals implicats - Entitats i grups juvenils implicats - Públic assistent 	<ul style="list-style-type: none"> - Consolidació de la Festa Jove al 2020 amb la participació de més de 20 entitats, 15 actuacions i un públic que superi les 1000 persones.
SUPORT A LA DIFUSIÓ DELS GRUPS DE MÚSICA DE LLEIDA	<ul style="list-style-type: none"> - Presència als mitjans de comunicació dels grups de Lleida - Nombre d'actuacions promogudes - Visites als mitjans telemàtics que es creïn 	<ul style="list-style-type: none"> - A determinar
ESPAI POLIVALENT	<ul style="list-style-type: none"> - Projecte i habilitació de l'espai 	<ul style="list-style-type: none"> - A determinar
ACCÉS ALS ESPECTACLES	<ul style="list-style-type: none"> - Creixement de l'accés de la gent jove als espectacles 	<ul style="list-style-type: none"> - Increment d'un 20% en els 4 anys del pla
NOU CONVENI AMB EL CLIL	<ul style="list-style-type: none"> - Entitats vinculades al final del Pla - Valoració de l'actuació desenvolupada 	<ul style="list-style-type: none"> - Valoració del Consell - Nombre d'entitats i grups implicats
SUBVENCIIONS A ENTITATS JUVENILS	<ul style="list-style-type: none"> - Entitats subvencionades - Nombre de projectes 	<ul style="list-style-type: none"> - Manteniment
INICIATIVES JUVENILS	<ul style="list-style-type: none"> - Nombre d'iniciatives - Nombre de joves promotors/es - Nombre de participants - Nivell de satisfacció de les persones participants. 	<ul style="list-style-type: none"> - Increment de les iniciatives en un 50%
ERASMUS+ PROMOCIÓ D'INTERCANVIS	<ul style="list-style-type: none"> - Nombre d'iniciatives aprovades - Nombre de participants 	<ul style="list-style-type: none"> - Realització d'un mínim de 2 iniciatives anuals
ERASMUS + SERVEI VOLUNTARI EUROPEU	<ul style="list-style-type: none"> - Joves acollits/des a Lleida - Joves de Lleida enviats/des - Presentacions anuals del projecte - Xerrades informatives - Joves assistents a les xerrades 	<ul style="list-style-type: none"> - Manteniment joves acollits - Increment en un 20% els/les joves enviats/des - Valoració d'impacte del projecte sobre la gent jove
PROGRAMACIÓ D'ACTIVITATS DE LLEURE	<ul style="list-style-type: none"> - Nombre d'activitats - Nombre de participants - Satisfacció dels participants 	<ul style="list-style-type: none"> - Manteniment. Satisfacció mínima: 8
ACCIONS ESPECÍFIQUES DE PREVENCIÓ	<ul style="list-style-type: none"> - Nombre d'actuacions segons projecte i temàtica - Nombre de participants - Presentacions de l'acció de Joventut 	<ul style="list-style-type: none"> - Valoració tècnica dels resultats obtinguts
HOTEL D'ENTITATS JUVENILS	<ul style="list-style-type: none"> - Nombre d'usos entitats adherides - Nombre d'usos grups informals i entitats no adherides - Usos del material de préstec renovat - Nombre assessoraments 	<ul style="list-style-type: none"> - Increment dels usos en un 20%
CLUBS JOVES	<ul style="list-style-type: none"> - Mitjana de joves participants - Nombre d'iniciatives presentades pels grups de joves 	<ul style="list-style-type: none"> - Manteniment - Una iniciativa oberta als joves del barri cada any
INTERVENCIÓ EDUCATIVA A L'ESPAI PÚBLIC	<ul style="list-style-type: none"> - Grups treballats anualment - Nous grups connectats anualment - Total de participants - Iniciatives gestionades o cogestionades - Casos de seguiment individual - Activitats organitzades a l'espai públic - Activitats organitzades específicament als barris del Clot i la Mariola. Participants 	<ul style="list-style-type: none"> - Manteniment del volum actual de joves i grups - Un grup natural de continuïtat a la Mariola - Un grup natural de continuïtat al Clot

VOLUNTARIAT JOVE	<ul style="list-style-type: none"> - Nombre de persones voluntàries - Grau de satisfacció de les persones voluntàries - Nombre d'entitats - Grau de satisfacció de les entitats - Nombre de plataformes - Grau de satisfacció de les plataformes 	<ul style="list-style-type: none"> - Augmentar un 20% el nombre de voluntaris/àries que derivem a entitats. - Consolidar plataformes existents i crear-ne de noves segons les necessitats.
PARTICIPACIÓ AL PLA DE MOBILITAT DE LA CIUTAT	<ul style="list-style-type: none"> - Nombre de reunions - Nombre de joves participants 	<ul style="list-style-type: none"> - Valoració dels participants
INSTAL·LACIÓ MULTIESPORTIVA PER A JOVES AL BARRI DE LA BORDETA	<ul style="list-style-type: none"> - Valoració del procés participatiu - Nivell d'ús de la instal·lació 	<ul style="list-style-type: none"> - Valoració de les entitats i la gent jove
ESPAI MULTIESPORTIU AL PARC DE SANTA CECILIA	<ul style="list-style-type: none"> - Valoració del procés participatiu - Nivell d'ús de la instal·lació 	<ul style="list-style-type: none"> - Valoració del jovent implicat tant pel que fa al procés participatiu com als usos un cop iniciat el procés
INSTAL·LACIÓ MULTIESPORTIVA PER A JOVES AL BARRI DE CIUTAT JARDI	<ul style="list-style-type: none"> - Valoració del procés participatiu - Nivell d'ús de la instal·lació 	<ul style="list-style-type: none"> - Valoració d'entitats i joves
INTERVENCIÓ A L'ESPAI PÚBLIC	<ul style="list-style-type: none"> - Projectes d'Aprenentatge i Servei en relació als equipaments a l'espai públic 	<ul style="list-style-type: none"> - Accions i resultat
AGENDA JOVE	<ul style="list-style-type: none"> - Satisfacció dels i les participants - Nombre d'activitats promogudes per entitats - Nombre d'activitats promogudes per grups informals 	<ul style="list-style-type: none"> - Valoració per damunt de 7 - Increment d'un 20% de les iniciatives de les entitats publicades a l'Agenda - Increment d'un 40% de les iniciatives promogudes per grups informals
IMATGE DEL DEPARTAMENT DE JOVENTUT	<ul style="list-style-type: none"> - Encàrrecs realitzats a joves creadors/es. 	<ul style="list-style-type: none"> - Valoració positiva de la comissió de comunicació
COMUNICACIÓ A LES XARXES SOCIALS	<ul style="list-style-type: none"> - Indicadors en funció de l'estratègia que es dissenyi 	<ul style="list-style-type: none"> - A determinar
NOVA PÀGINA WEB DE JOVENTUT	<ul style="list-style-type: none"> - Nombre de visites a la web 	<ul style="list-style-type: none"> - Increment d'un 20% de les connexions al web
CARTELLERES A L'ESPAI PÚBLIC	<ul style="list-style-type: none"> - Cartelleres instal·lades - Valoració del funcionament 	<ul style="list-style-type: none"> - Valoració d'ús i conservació de les cartelleres
GRUP DE TREBALL DE COMUNICACIÓ	<ul style="list-style-type: none"> - Nombre de participants - Nivell d'efectivitat 	<ul style="list-style-type: none"> - Valoració de les propostes i millora dels mecanismes de comunicació

Annex IV: Recursos inicials

Personal

Personal en plantilla

LLOC DE TREBALL	CATEGORIA PROFESSIONAL	DEDICACIÓ
Cap de secció	A1	40
Cap UT informació i emancipació	A1	40
Cap UT participació i associacionisme	A1	40
Cap UT de cultura i lleure	A2	40
Educadora de joventut	A2	40
Auxiliar d'informació	C2	37,5
Auxiliar gestió administrativa	C2	40

Altres personal vinculats a convenis o subvencions

LLOC DE TREBALL	CATEGORIA PROFESSIONAL	DEDICACIÓ
Tècnica de joventut	A2	37,5
Educador de carrer	A2	37,5
Educador de carrer	A2	37,5
Educador de carrer	A2	37,5
Impulsora garantia juvenil	A2	37,5

Altres personal extern

LLOC DE TREBALL	CATEGORIA PROFESSIONAL	DEDICACIÓ
Bucs d'assaig musical	Dinamitzador	20
Bucs d'assaig musical	Dinamitzador	20
Servei Salut Jove	Psicòleg	5

Recursos econòmics

Pressupost anual de despeses del Departament de Joventut. Any 2016

PARTIDA	CONCEPTE	IMPORT
05.2312.20200	Lloguers edificis i altres construccions	142.377,00
05.2312.21200	Manteniment d'edificis	5.754,84
05.2312.21300	Manteniment maquinària	800,00
05.2312.21600	Manteniment equips informàtics	555,00
05.2312.22100	Subministrament d'energia elèctrica	19.922,44
05.2312.22101	Subministrament d'aigua	1.000,00
05.2312.22199	Subministrament d'altre material tècnic	1.500,00
05.2312.22299	Despeses de comunicacions	5.507,41
05.2312.22606	Seminaris i conferències	1.163,54
05.2312.22699	Altres despeses de funcionament	63.568,00
05.2312.22700	Neteges	15.409,14
05.2312.22799	Altres contractes de prestació de serveis	45.318,00
05.2312.23020	Dietes del personal	499,06
05.2312.48100	Premis i beques	8.474,25
05.2312.48901	Altres transferències a ens sense lucre	8.460,00
05.2312.83103	Microcrèdits empenedoria juvenil	150.000,00

Previsió anual d'ingressos 2016

TIPUS	ENTITAT	IMPORT
Subvenció	Ministerio de Sanidad, Política social e Igualdad (projecte Licere)	52.164 ⁴²
Conveni	Generalitat de Catalunya. Departament de Treball, Afers Socials i Família. Direcció General de Joventut (Descentralització de la informació)	12.500 ⁴³
Subvenció	Generalitat de Catalunya. Departament de Treball, Afers socials i família. Servei Català d'Ocupació (subvenció per a la contractació d'un impulsor de la Garantia Juvenil)	32.000
Subvenció	Unió Europea. Programa Erasmus+	variable ⁴⁴

⁴² Subvenció atorgada per al desenvolupament d'activitats de prevenció del consum de drogues presentada conjuntament pels Departaments de Benestar Social i Joventut. La subvenció per al curs 2015-16 va ser de 86.940€. L'import indicat correspon al 60% del total que es desenvolupa i es justifica econòmicament des del Departament de Joventut. La subvenció s'atorga per curs escolar de setembre a agost.

⁴³ Subvenció 2015. La subvenció 2016 està pendent d'atorgament.

⁴⁴ Actualment el Departament de Joventut participa en dos accions d'aquest programa europeu: voluntariat europeu i intercanvis juvenils. Es tracta de subvencions nominals adreçades a persones concretes que fan el voluntariat a l'Ajuntament. Les estades són de 2 a 12 mesos i la subvenció no es reb per anys sinó en funció del període pactat. Pel que fa als grups que participen en activitats internacionals, la subvenció la percep el país que reb els grups. L'any passat es va organitzar un intercanvi trilateral a Lleida i es va rebre una subvenció finalista de 24.000 euros per fer front a les despeses de l'estada. Enguany participem a dos intercanvis a Portugal i Finlància i la subvenció la rebran els partners organitzadors.

Recursos infraestructurals

LA PALMA. CENTRE DE RECURSOS JUVENILS

Compta amb una superfície útil de 550 m² amb els següents espais:

Planta baixa

- Servei d'informació Juvenil
- Zona de trobada i autoconsulta
- L'aparador, espai d'exposicions al hall
- Garantia Juvenil i altres recursos laborals
- Despatxos i llocs de treball professionals
- Mediateca

Primera planta

- Sala d'actes: sala de 90m² equipada amb sistema d'exposicions, equip de so i canó fix, taules, cadires i vidres per la realització d'activitats que ho requereixin.
- Taller 1. Dotat amb aigüera i cuina. Taules, cadires i pissarra.
- Taller 2. Dotat amb taules de treball reconvertibles en taula gran de reunions, cadires i pissarra; carro amb TV, DVD i projector transparències.
- Sala d'entitats: espai de treball i reunions per a les entitats de l'hotel, amb ordinador, telèfon, guillotina, enquadernadora...
- Zona de treball per a les unitats tècniques de participació i associacionisme i lleure i creació.
- Magatzem amb espai per a ús de les entitats i el Departament de Joventut
- Lavabos
- Espai de neteja

L'ascensor de l'edifici possibilita l'accessibilitat de persones amb mobilitat reduïda.

Horari: laborables de 10 a 13.30h i de 16.30 a 20h. La planta primera està preparada per ser utilitzada independentment per part de les entitats juvenils.

BUCS D'ASSAIG EL MERCAT

Equipament de 450 m² útils que actualment es distribueixen en:

- 5 bucs d'assaig: espais insonoritzats d'entre 17 i 25 m² equipats amb bateria, amplificadors i equip de veus. Dos dels bucs d'assaig estan configurats per fer les funcions d'estudi d'enregistrament.
- 1 sala polivalent de 90m² equipada amb un petit escenari, aire condicionat, equip de so i llums. La sala disposa de parquet i miralls frontals. Aquesta sala està pensada per allotjar assaigs de ball, dansa i teatre, així com per realitzar actuacions musicals de petit format.

- 1 sala mediateca de 40 m² equipada amb ordinadors destinada al desenvolupament de tallers, reunions i altres activitats.
- 1 espai d'oficina destinat al personal, a l'atenció a les persones usuàries i la gestió de l'equipament.
- 1 magatzem.
- lavabos

Horari: de dimarts a divendres de 17.30 a 23 h i dissabtes de 10 a 14 h i de 16 a 22 h.

El Departament de Joventut també desenvolupa la seva intervenció en pistes obertes a l'espai públic (skate parc de Pardinyes i Secà de Sant Pere, pistes esportives Parc Sobre les Vies, pistes Santa Cecília, etc), equipaments esportius municipals, centres educatius, centres cívics, etc.